



COMMUNAUTÉ DE COMMUNES DE LA CÔTIÈRE A MONTLUEL

CONSEIL COMMUNAUTAIRE

JEUDI 6 JUIN 2019



Etude sur la valorisation du lac Neyton et ses alentours

Caroline FOUNCHOT

*Chargée de mission
Attractivité du Territoire*





Cadre d'étude

Commanditaires :



Partenaires :

Ville de Bressolles

Ville de Pizay

Prestation externalisée :

Projet tutoré avec 5 étudiants
en master 2

« Aménagement rural »

Université Lyon 2

— université
— lumière
— LYON 2

Objectifs

- Favoriser l'appropriation du lac Neyton et son environnement proche par la population
- Créer une dynamique locale endogène au territoire
- Préserver et valoriser l'environnement

Moyens

- Valorisation du patrimoine naturel
- Valorisation du petit patrimoine historique
- Développer et adapter l'offre de loisirs de plein air aux attentes de la population locale et aux contraintes du site
- Développer une offre événementielle en s'appuyant sur l'existant et les dynamiques locales



Octobre 2018

COPIL 1
14 Janvier 2019

COPIL 2
4 mars 2019

COPIL 3
22 mars 2019

PHASE 1 : Diagnostic

Réalisation des enquêtes habitantes et des entretiens semi-directifs

PHASE 2 : concertation et préconisations

Benchmarking

Atelier participatif

PHASE 3 : pré-opérationnelle

Etude de faisabilité



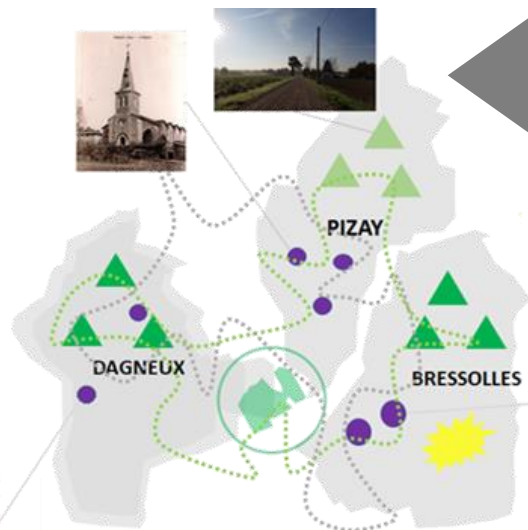
Diagnostic

FORCES

- ❑ Diversité de loisirs praticables
- ❑ Volonté d'améliorer le dialogue et la coopération entre associations
- ❑ Volonté partagée de préserver le caractère « naturel » du site
- ❑ Cadre bucolique apprécié
- ❑ Biodiversité riche
- ❑ Petit patrimoine diversifié
- ❑ Histoire à valoriser
- ❑ Circuits de randonnée à proximité du site

OPPORTUNITÉS

- ❑ Politiques publiques qui incitent à préserver l'environnement
- ❑ Aménités environnementales sources de bien-être
- ❑ Site à la croisée de 3 communes



- ▲ Diversité des paysages et des milieux
- Un petit patrimoine riche
- Un projet de réaménagement des sentiers de randonnées
- ★ Des animations diverses

FAIBLESSES

- ❑ Manque de communication et de coordination entre associations
- ❑ Tensions et conflits d'usages
- ❑ Histoire locale méconnue
- ❑ Incivilités et dégradations
- ❑ Dynamisme événementiel en déclin
- ❑ Image du site affecté

MENACES

- ❑ Flux et renouvellement démographique
- ❑ Articulations difficile / nouveaux – anciens, passé – présent
- ❑ Pressions périphériques urbaines

Actions retenues

GOUVERNANCE

- Conseil Ressource Neyton

AMÉNAGEMENTS

- Sentiers Thématiques

- Chantier participatif

- Préconisations

ANIMATIONS & OUTILS

- ÉVÉNEMENTS

- WIKITERRITORIAL



Le conseil « Re-source Neyton »



ACTiON 1 GOUVERNANCE

Objectifs

- Etablir une **nouvelle gouvernance** sur site à l'appui des associations locales
- **Fédérer les associations** afin de mettre en place une dynamique locale



Source : Photographies de l'atelier participatif du 23 janvier 2019

Activités

- Organisation de **réunions pluriannuelles**
- Mise en place d'une **programmation d'évènements**

Associations / acteurs ciblés :

La Gaule du Cottey, les sociétés de chasse, les archers de Montluel, les Contes en Côtières, Animons Bressolles, Natur'Emoi, Office de tourisme, comité Histoire et Patrimoine, associations de randonnée, autres associations. Habitants ressources.

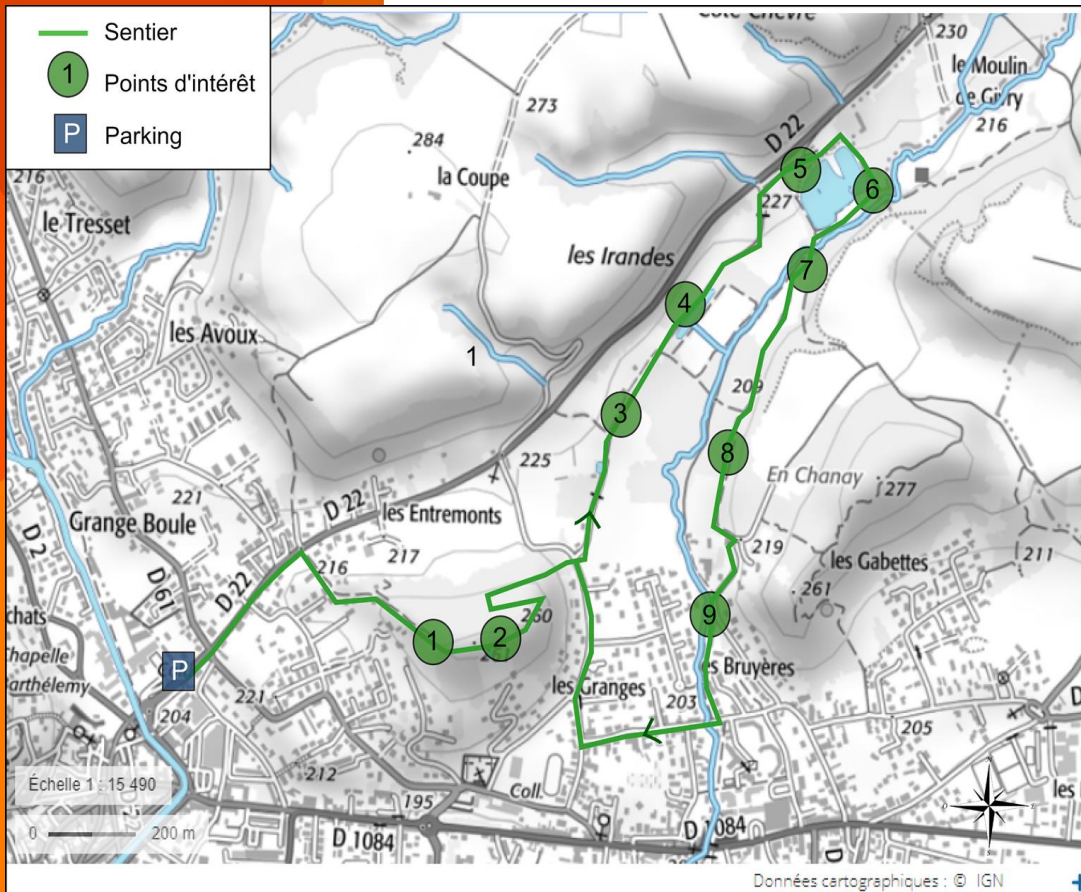


Les sentiers thématiques

Sentier "Regards sur la biodiversité locale"

Objectifs Valoriser la **biodiversité** du Vallon du Cottey, sensibiliser au fonctionnement des **écosystèmes** et aux **pratiques agro-environnementales**.

ACTiON 2 AMENAGEMENTS



Données cartographiques : © IGN
Source : IGN 2019, auteure : Mélanie FAGES (mars 2019)

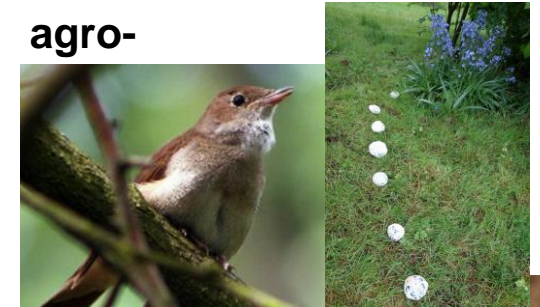
Activités ludiques

- Jeu d'énigme « A la rencontre de son animal totem »
- Jeu de communication « Les galets voyageurs »



Points d'intérêt

Richesse floristique (1), insectes (2), permaculture (3), oiseaux sur le bassin piscicole (4), poissons du Lac Neyton (5), zones humides et biodiversité (6), gestion cynégétique (7), écosystèmes forestiers (8)...

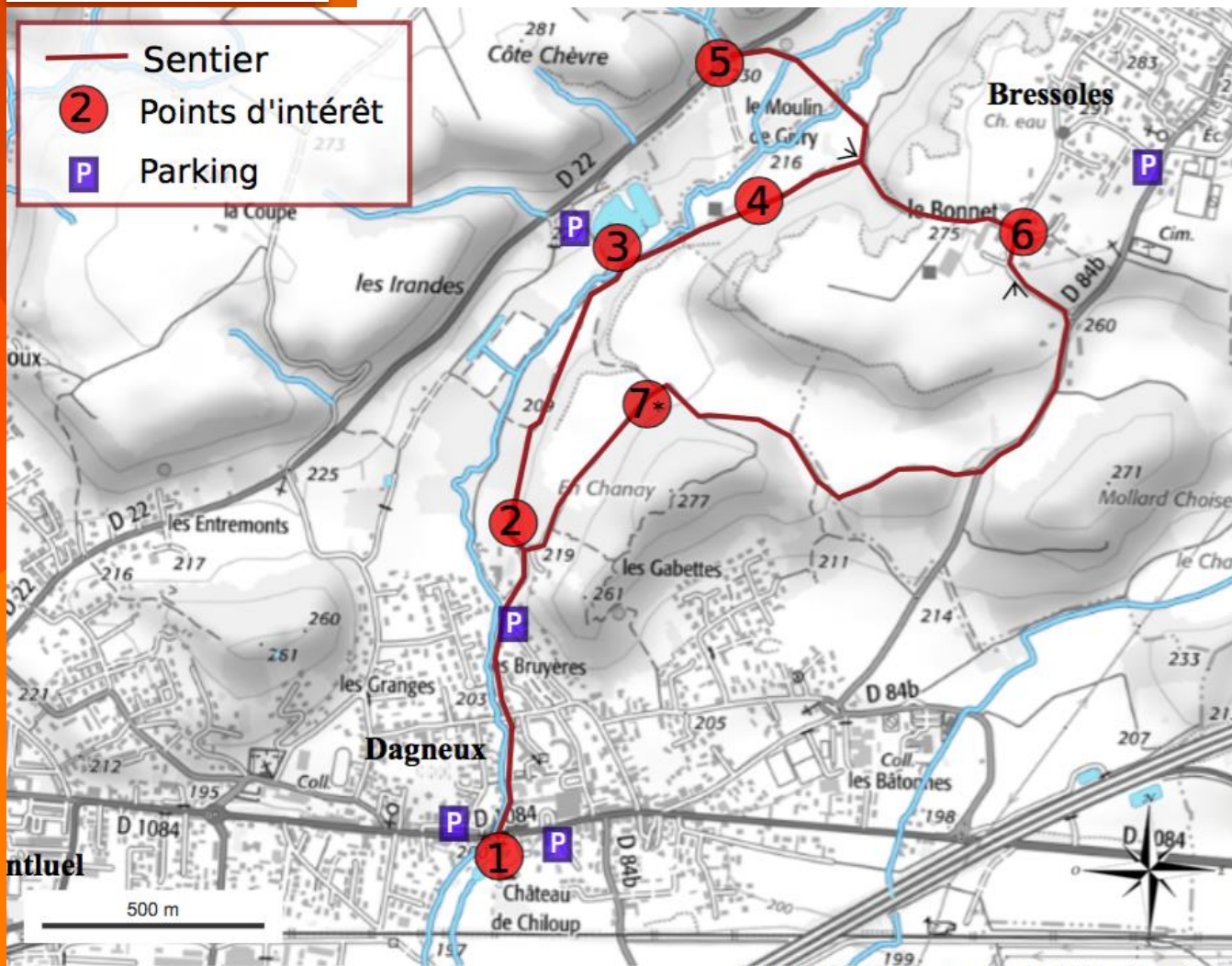




Les sentiers thématiques

Sentier "Écoute historique sur le territoire de la Côtère

ACTION 2 AMENAGEMENTS



Objectifs

Faire découvrir l'histoire du territoire en utilisant le média sonore, approche pédagogique et divertissante pour tous publics

Activités ludiques

Balade sonore à l'écoute de Grand-mère qui conte le passé du territoire



Points d'intérêt

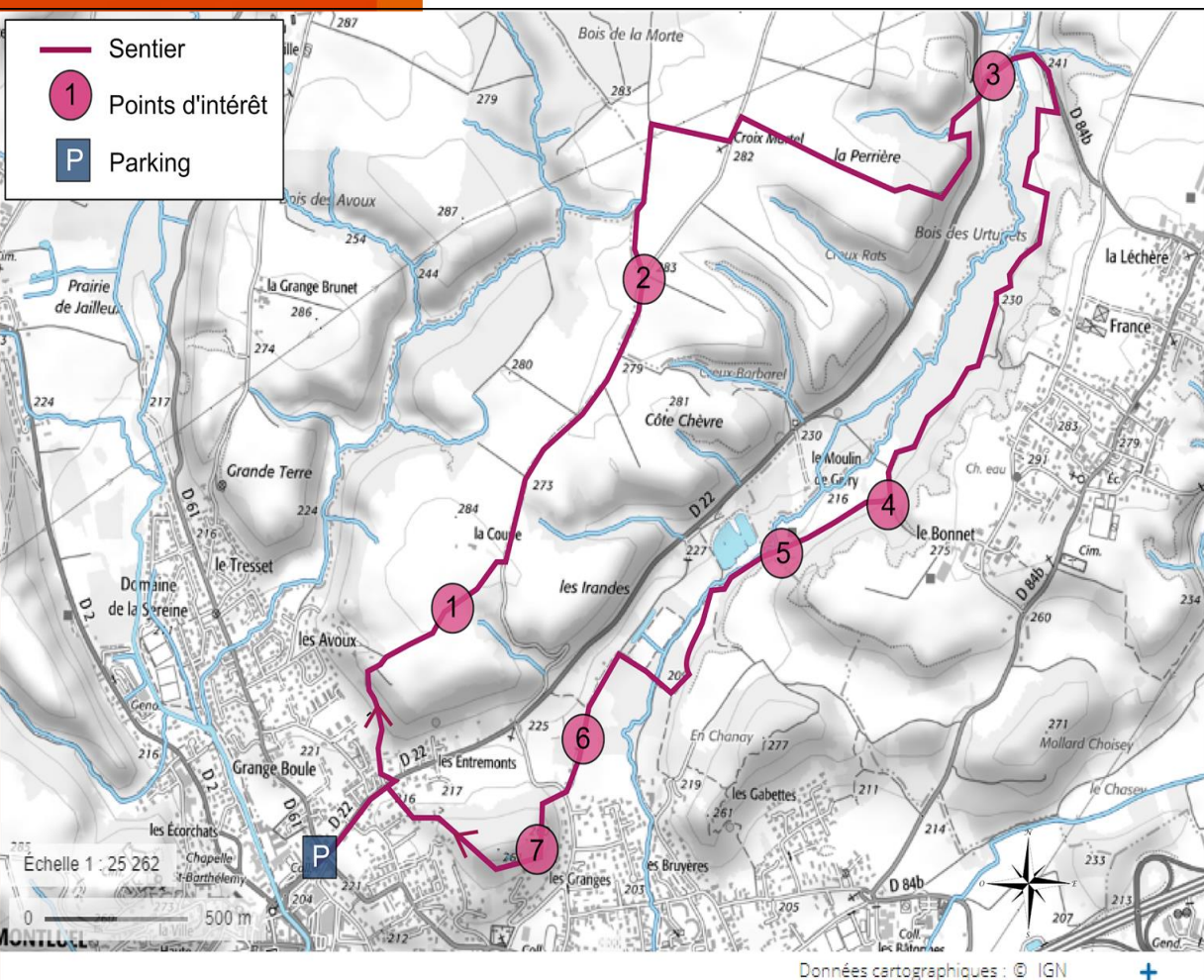
Château Chiloup (1), canaux Mouturiers (2), Lac Neyton (3), Moulin Givry (4), Prairie des 21 fusillés(5), Four du Bonnet (6), Martin Dumollard (7)....



Les sentiers thématiques

Sentier "Regards sur les paysages de la Côteière"

ACTiON 2 AMENAGEMENTS



Objectifs

Offrir un **aperçu des paysages caractéristiques de la Côteière**, vitrine du territoire de la 3CM.

Activités ludiques

- Initiation aux techniques du croquis de paysages : **"Dessine moi..."**
- Collecte ludique d'images : **"Photographiez les paysages de la Côteière"**



Points d'intérêt

Vallon de la Sereine(1), Plateau agricole de Pizay (2), le matériau du pisé (3), Méandres du Cottey(4), paysage forestier (5), Périurbanisation (6)...



Aménagements du site

ACTiON 3 AMENAGEMENTS

Objectifs

- Repenser l'**accessibilité au site**
- Maintenir un **accueil de qualité** compatible avec la protection des milieux naturels
- Amélioration de l'**image du site**, **réduction des nuisances**

Préconisation 1: Fermeture de l'accès parking

Préconisation 2 : Aménagement de l'espace insulaire

Préconisation 3 : Gestion des espaces sensibles

Préconisation 1



Espace libéré
pouvant être réaménagé pour d'autres loisirs (espace de pétanque, taïchi...)

Préconisation 2



Aménagement de l'espace insulaire
pouvant accueillir des éléments de scénarisation



Préconisation 3



Une gestion et un entretien raisonné
des milieux et zones humides sensibles du site
ainsi que des berges du Cottey



Chantier participatif



ACTiON 4 AMENAGEMENTS

Objectifs

- Mettre en valeur les équipements présents sur site (buvette et mobilier) et son image
- Inciter les usagers à **se (ré)approprier** la zone de loisirs du Lac Neyton.

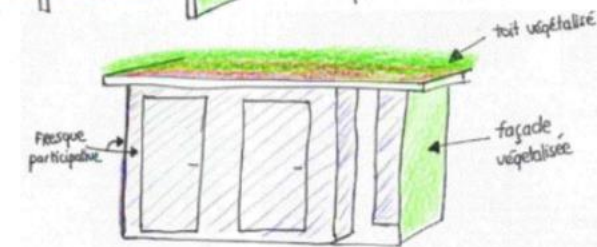
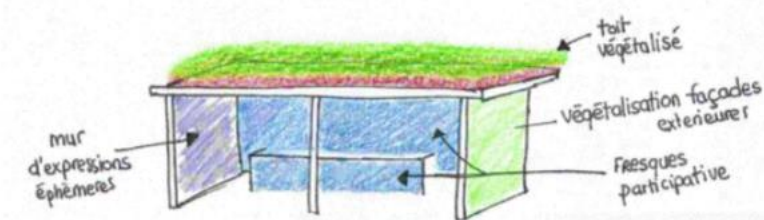
Activités

- Restauration du mobilier, de la buvette et des WC
- Réalisation d'une fresque partagée



■ Buvette et WC

● Mobilier
(tables de pique-nique, bancs...)





Mise en place d'évènements

Objectifs Mettre en place d'un événement pérenne sur le site du lac Neyton et dynamiser la zone de loisirs

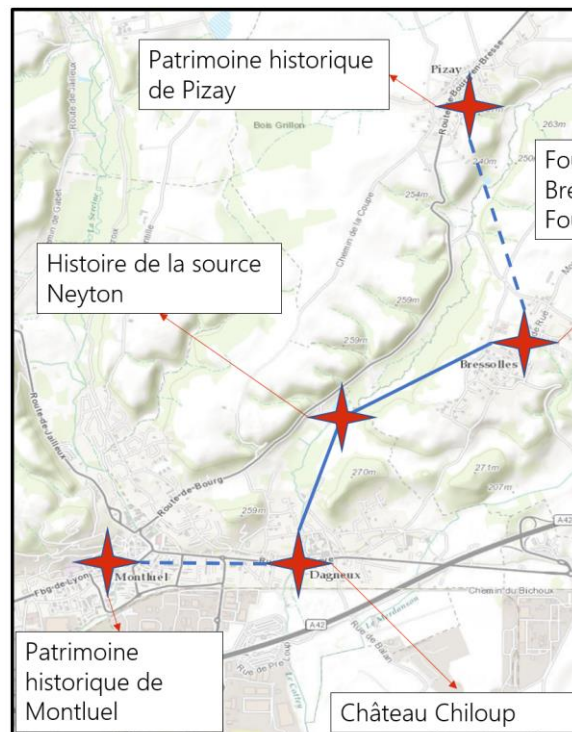
ACTiON 5 ANIMATIONS

Proposition 1 : événement lié à l'ouverture de la pêche



Ateliers découverte, initiations

Proposition 2 : événement lié aux journées européennes du patrimoine

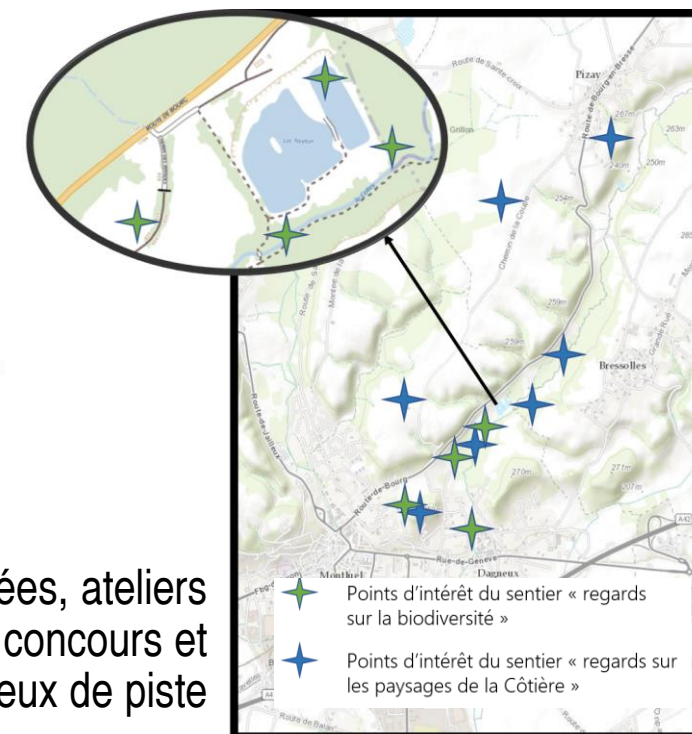


Visites guidées et balades sonores

Sentier thématique « Ecoute historique sur le territoire de la Côtière »

Liens à créer entre les différents patrimoines historiques

Proposition 3 : événement lié aux journées du patrimoine de pays et des moulins



Randonnées, ateliers découverte, concours et jeux de piste



Wiki-territorial

Objectifs

- Création d'une **base ouverte de connaissances, outil collaboratif** «patrimonial» et outil d'« animation » du territoire
- Développer une **communauté d'intérêt locale**

ACTiON 6 ANIMATIONS

Activités

- Animation de l'outil par la mise en place de **projets pédagogiques** (écoles, collège et lycée)
- Réunir les habitants pour échanger et participer à des **wiki-ateliers** : Wiki-journées, wiki-écritures, wiki-terroir, wiki-balades ...



source : Edit-a-thon , wiki-media Rennes



source : ouest-france.fr



source : <http://www.wiki-brest.net>



Suite à donner

2019 : Partage de l'étude avec les élus de la 3CM, de la Ville de Dagneux

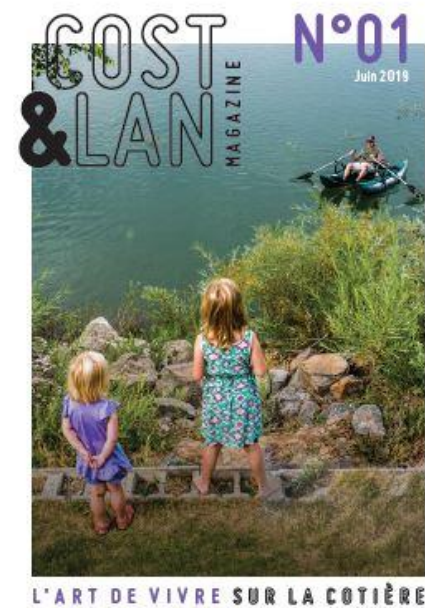
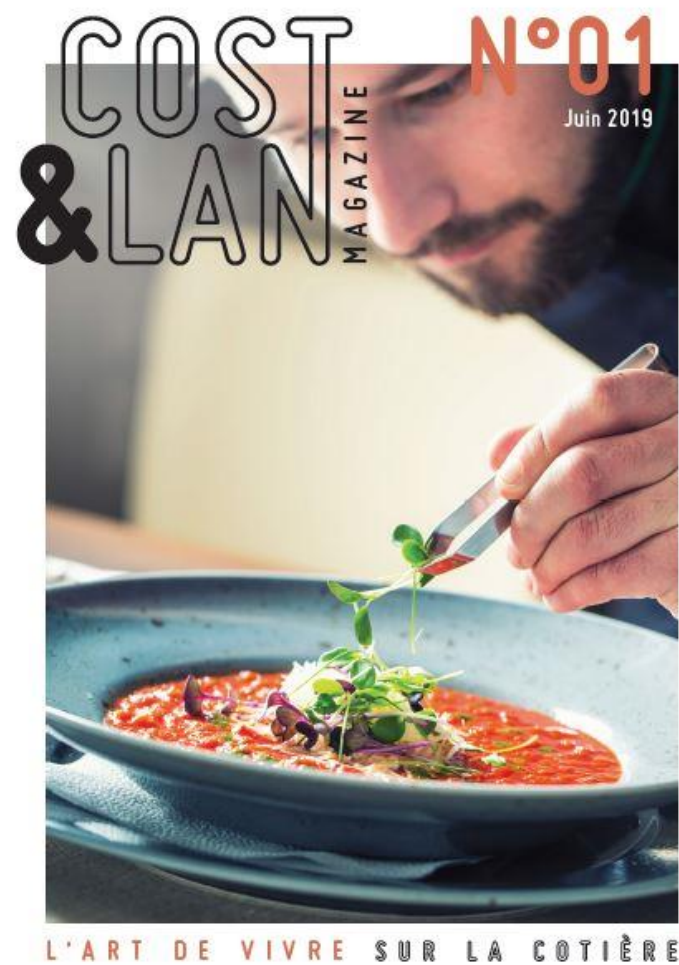
2019 / 2020 : Etude de faisabilité des actions sélectionnées (choix des prestataires, chiffrages...)

2020 : Recherche de financements (Département, Europe...)

2020 / 2021 : Mise en place opérationnelle des actions

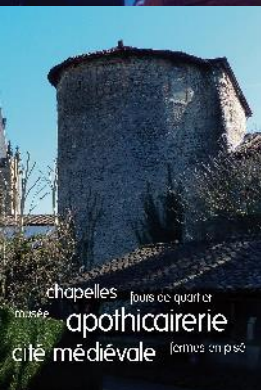


VERS DAGNEUX





Magazine « Art de vivre en Côtière »

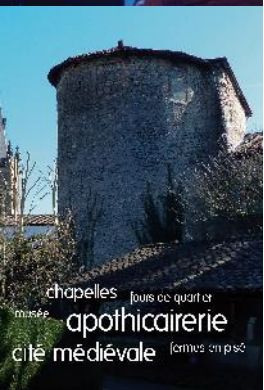


Caroline FOUNCHOT

*Chargée de mission
Attractivité du Territoire*

Magazine « Art de vivre en Côtière »

- Mettre en valeur le territoire à travers des savoir-faire et des initiatives qui créent une culture et un art de vivre localement
- (Re)découvrir les richesses du territoire
- Faire émerger une identité territoriale et un sentiment d'appartenance



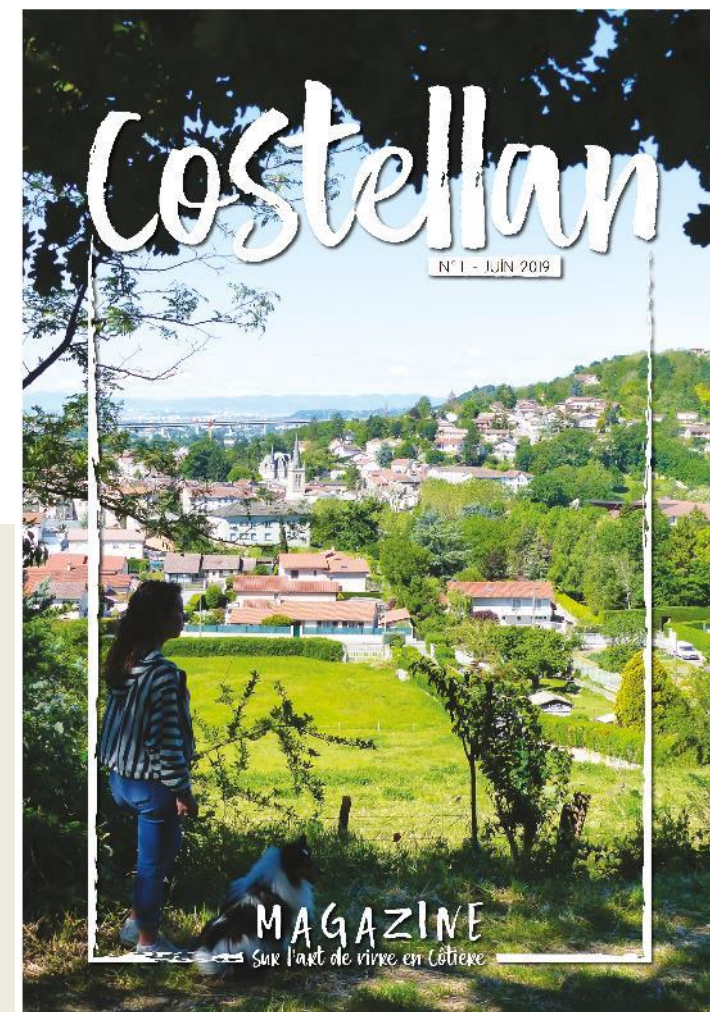
Format : A4 – 56 pages

Réalisation externalisée : Studio Pertinence

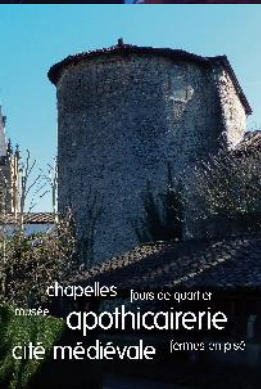
Coût : Conception - 9 760 €

Impression en 4 000 exemplaires – 5 728 €

Recettes : Subvention LEADER 40% - 6 195 €



Magazine « Art de vivre en Côtère »



Entrer dans l'histoire 06-15

La Côtère, une terre au caractère bien trempé

Un territoire, trois paysages
Rhône, la majestueuse
Une collade sur les talus de la Côtère
Le pays aux mille étangs



Déguster & savourer 32-41

Une escapade gourmande à Sainte-Croix
A la rencontre des saveurs au marché des producteurs locaux
Dents la cuisine de Pierre Vincent : "la cuisine est une affaire sérieuse"

Les Saveurs de l'Ain
Fuyez vos papiers aux Saveurs de l'Ain



Explorer & découvrir 16-31

Autour du Rhône
5 raisons de se balader autour du Rhône
Le Rhône et ses milieux naturels exceptionnels
Rendez-vous sur les berges pour découvrir un sport atypique

Le patrimoine de nos villes et villages
9 communes, 9 lieux insolites et remarquables
4 chapelles, 1000 ans d'histoire

Les festivals
Contes en Côtère, l'amitié et le partage
ZAC en Scène, le festival d'émotion



S'inspirer pour demain 42-53

Un quotidien créatif
Anilab, un lieu parfait pour booster vos projets
Made in Côtère, les bonnes idées à votre service

Le prix de l'excellence
Emilie Ruge, la Côtère ma terre d'adoption
Coopéracion, depuis 100 ans auprès des pisciculteurs de la Dombes



Sortie : 2^{ème} quinzaine
de juin 2019

Diffusion :

- Partenaires de la 3CM
- Etablissements publics ou recevant du public
- Promotion à l'occasion d'événements :
« L'office de tourisme hors les murs »

Témoignages
Reportage
Quiz

Magazine « Art de vivre en Côtière »

22 / Côtier Magazine - Explorer & découvrir - Autour du Rhône

Rendez-vous sur les berges pour découvrir un sport atypique

Au départ, les barques à fond plat servaient aux marins du Rhône à secourir les naufragés, les habitants des berges et les animaux pendant les crues. Rudes à manœuvrer, elles permettaient cependant d'aller vite et de se faufiler partout. Aujourd'hui, les barques c'est avant tout un sport... Un sport atypique, mais bien ancré dans la tradition de Niévroz. Paroles d'enfants qui se sont appropriés la navigation sur le fleuve...

Callie Liemgme,
la rameuse zen...



Le Rhône est...
drôle, beau et difficile

Callie Liemgme, la rameuse zen de 9 ans, pratique la barque depuis six mois : "J'aime le Rhône. Il est drôle quand il nous balade avec ses courants. Il est parfois difficile, mais toujours beau. Il brille au soleil avec toutes ses nuances de bleu et de vert... La barque est un sport intéressant et compliqué. J'aime les sports d'équipe qui demandent de réfléchir et de se forcer intelligemment".

Luca Parla,
le beau gosse des podiums...



Le Rhône est...
ma salle de musculation

Luca Parla, 11 ans, pratique la barque depuis un an : "Le Rhône c'est le premier fleuve depuis longtemps, car je viens souvent ici pour pêcher ou me balader. Mais naviguer ce n'est pas parer. Il faut rester fort et prudent. La barque c'est le sport qui me muscle bien. A force de lutter contre les courants, j'ai des gros bras, mais ça me plaît d'être sur l'eau. Le Rhône est ma salle de musculation".

Tom Martinez,
le joueur expérimenté...



Le Rhône est...
un grand terrain de jeu

Tom Martinez, 9 ans, rame déjà depuis 3 ans : "Le Rhône c'est le premier fleuve de ma vie. Mes parents font de la barque aussi, alors je connais ce fleuve depuis toujours. Pour moi, c'est un grand terrain de jeu. Mais naviguer sur le Rhône demande une grande concentration. Il faut rester appliqué tout le temps. Et pour aller vite il faut pas mal forcer".



...et Baila, la plus fidèle des supportrices !

Le Rhône est... fatigant !

Elle a 12 ans et fait de la barque depuis sa naissance. Elle guette l'horizon pour indiquer aux rameurs si la route est bien dégagée et se baigne entre deux tours de barque. Baila ne participe pas aux compétitions, mais encourage les équipes depuis le bord.

"Je ne comprends pas ce jeu, barque à l'enlèvement et il a er ma présence. Par contre je n'ai pas le droit de monter et sur les berges pour leur dire qu'il est fatigant et en plus, sans moi, il n'importe quoi..."

Autour du Rhône - Explorer & découvrir - Côtier Magazine / 23

Fondée en 1981 par Lucien Perret, l'Association des Sauveteurs Nautiques de Niévroz (ANSN) est aujourd'hui avant tout un club sportif. Elle a remporté ses premières victoires en 1982 avec les équipes juniors et vétérans. Et depuis, les moissons de titres continuent... Depuis sa création à ce jour, le club a connu de nombreux champions de France en barques et en joutes. Une nouvelle génération arrive aujourd'hui bien motivée et ses résultats commencent également à être intéressants.

L'Association des Sauveteurs Nautiques n'a pas oublié sa vocation première. En période de crues, il y a toujours une barque prête à secourir la population avec, à son bord, des rameurs expérimentés qui connaissent le fleuve et ses caprices...

BON À SAVOIR POUR TOUS LES AMOUREUX DU RHÔNE

L'ANSN met à votre disposition une rampe de mise à l'eau pour les bateaux de plaisance uniquement, contre une cotisation annuelle de 45€. Le club est aussi ouvert aux personnes qui ne souhaitent pas s'engager en compétition, mais qui veulent simplement découvrir ce sport atypique, le Rhône et ses berges.

38 / Côtier Magazine - Déguster & savourer - Une escapade gourmande à Sainte-Croix



Nom : Pierre Vincent
Âge : 54 ans
Aime : convivialité
Déteste : bêtise
Sport préféré : rugby
Plat préféré : pot-au-feu
Rêve de : voyages

"D'où vient votre attachement à Sainte-Croix ? Pourquoi vous êtes-vous installé dans ce petit village perché entre la Dombes et la Côtière ?

"Je ne me suis pas installé ici, je suis né ici ! Notre famille a ouvert le restaurant "Chez nous" à Sainte-Croix en 1895 ! L'année prochaine, notre établissement fête 125 ans de présence sans interruption dans le village. Personnellement, j'ai repris la direction en 1990, donc cela fait déjà 30 ans que je bichonne et développe cette affaire familiale. Mon attachement à Sainte-Croix est donc double : personnel et professionnel..."

"Tombé dans la marmite tout petit, vous n'êtes pas tenté de fuir pour voir autre chose ou choisir un autre métier moins contraignant ?

"J'ai assumé les contraintes du métier tout petit en regardant travailler mes parents. J'ai compris aussi qu'il ne faut pas considérer la restauration comme un métier classique... C'est plus une vocation, une passion... Si on arrive à donner aux clients le plaisir de la dégustation, si on partage avec eux des moments conviviaux, tout devient simple et réjouissant.

"Quelle est la place des produits locaux dans cette démarche ?

"C'est la base de tout. Ce sont les valeurs sûres de ma cuisine ! Les éleveurs et maraîchers locaux m'apportent des produits d'une grande qualité. Et en plus, leur fraîcheur et leur traçabilité ne posent pas questions. Et puis, j'aime acheter localement aussi pour donner un coup de pouce aux gens qui sont passionnés, dynamiques et professionnels. Si en plus, ils sont originaires de Sainte-Croix - tant mieux, c'est mon petit patrimoine local. Je rends au village ce qu'il m'a donné... Je trouve qu'il y a un lien très positif ici, presque une identité à part entière qui nous différencie des autres villages de la Côtière. Je suis un Saint-Croisien de naissance, mais aussi de cœur !

"Les attentes des clients changent sans cesse. Comment fait un chef cuisinier pour être toujours au top ?

"Je pense que pour s'adapter au monde en mouvement, il faut une certaine ouverture au monde. La cuisine c'est un échange où l'on reçoit et l'on donne sans cesse. Personnellement, je me ressource en voyageant. Avant de devenir le chef à Sainte-Croix, j'ai passé deux ans en Angleterre, j'ai fait mon service militaire aux Antilles... Le monde extérieur m'inspire facilement, aussi bien pour les plats que pour la déco. La sorte au restaurant c'est un divertissement dont le plaisir gustatif et visuel reste le socle essentiel. J'essaie donc de faire entrer les clients dans mon monde : par les plats servis et par la décoration des lieux. Pour apporter de la nouveauté et de l'innovation, il faut être ouvert au changement et à l'évolution. Finalement, c'est un métier qui exige une certaine jeunesse d'esprit.

Dans la cuisine de Pierre Vincent, "le plaisir est une affaire sérieuse"

Pierre Vincent, chef cuisinier et propriétaire des restaurants "Chez nous" et "Au village", est aussi adepte des agneaux de Geoffrey Levrat, des pintades de Corinne Gorin ou des légumes d'Angélique Bodet et Frédéric Martin. Enfant du pays, il tient à encourager les bonnes initiatives locales. Il nous livre une recette "Made in Sainte-Croix"...

Une escapade gourmande à Sainte-Croix. Déguster & savourer - Côtier Magazine / 39



Scouts d'agneaux de Sainte-Croix croustis aux petits légumes de printemps

1. Faire revenir à feu vif les saucis d'agneau en croustis avec l'huile et la farine.
2. Éplucher une carotte et la couper en bâtonnets.
3. Ajouter dans la cocotte le persil haché et le thym frais.
4. Laisser cuire à couvert 15 minutes sans couvercle.
5. Ajouter à l'eau d'arrosage et laisser cuire encore 20 à 30 minutes.
6. Préparer les navets, croustis et oignons farcis.
7. Ajouter des légumes à la cocotte des saucis d'agneau.
8. Laisser cuire encore environ 15 minutes à feu doux.
9. Retirer des saucis d'agneau et les garnitures. Les garnir au choucroute.
10. Vérifier l'assaisonnement.
11. Dresser les saucis avec les saucis d'agneau et les petits légumes, saupoudrer les plats de saumon séché.

Bonne dégustation.



Et il est parti servir un café aux deux clients maternels à qui d'ailleurs il manquait un euro pour payer leur addition... Aucune importance ! On est à Sainte-Croix, on est chez Pierre Vincent. Soyez prévenus, ici "le plaisir est une affaire sérieuse". C'est même écrit sur le mur...



Guide pratique de la mobilité en Côtère

Yasmine SAHL

Chargée de mission Développement du Territoire





Guide pratique de la mobilité en Côtère

1^{ère} édition lancée à l'occasion du Challenge mobilité 2019

- Renseigner les habitants et salariés du territoire sur les solutions de mobilité existantes en Côtère ;
- Favoriser l'intermodalité autour des pôles d'échanges multimodaux ;
- Réduire l'usage systématique à la voiture pour les déplacements de courtes distances





Guide pratique de la mobilité en Côtère

Organisation du guide mobilité

- Carte mobilité du territoire
- Se déplacer en transport en commun
- Se déplacer à vélo
- Se déplacer en voiture autrement
- Tous à vélo en Côtère



Diffusion du guide mobilité

- Mairies, OT, évènements mobilité, entreprises
- En version numérique



Guide pratique de la mobilité en Côtère

Se déplacer au travail

On compte sur le territoire près de 11 000 emplois pour 1 500 établissements. Chaque année, ce ne sont pas moins de 200 emplois supplémentaires qui sont créés sur le territoire de la Communauté de Communes. La 3CM souhaite à travers de nombreuses actions, faciliter l'accès des salariés jusqu'aux Zones d'Activités Économiques (Z.A.E.).

Associer nos entreprises à la stratégie mobilité du territoire

Depuis décembre 2018, la création d'un groupe de travail « mobilité » composé de référents d'entreprises du territoire, permet de les associer aux actions portées par la 3CM, et ainsi être plus proche des attentes des salariés en matière de mobilité. Des ateliers de concertation ont notamment eu lieu pour évoquer la mise en place du service de Transport À la Demande (T.A.D.) ou la préparation commune au Challenge Mobilité.

Challenge Mobilité : un défi qui permet de prendre de bonnes habitudes !

Chaque année, la 3CM et plusieurs entreprises du territoire participent au Challenge Mobilité, organisé par la région Auvergne-Rhône-Alpes. À cette occasion, les salariés d'entreprises, d'établissements publics et associatifs, sont invités à essayer le temps d'une journée et pour les trajets « domicile-travail », un mode de déplacement alternatif à la voiture individuelle : marche à pied, vélo, transport en commun, covoiturage, etc.



Proposez à votre direction de relever le défi lors de la prochaine édition !

www.challengemobility.auvergne-rhone-alpes.fr



Bonnes pratiques des entreprises

Les établissements HEXCEL COMPOSITE et KEM ONE implantés respectivement sur les communes de Dagneux et Balan, mettent gratuitement à disposition de leurs salariés, une flotte de vélos à assistance électrique pour faciliter l'accès, depuis les gares de Montluel ou de La Valbonne vers leur lieu de travail. Autre exemple, l'entreprise F2A, située à Dagneux, a mis en place l'Indemnité Kilométrique Vélo (IKV), permettant la prise en charge des frais de déplacement des collaborateurs utilisant le vélo pour les trajets « domicile-travail ». Fixée par la loi à 0,25 €/kilomètre parcouru, le montant de l'IKV, exonérée de cotisations sociales et d'impôt sur le revenu, ne peut excéder 200 € par an et par salarié.

Se déplacer en transport en commun

Privilégier les transports en commun à la voiture individuelle, c'est émettre moins de substances polluantes dans l'air, éviter les embouteillages et les problématiques de stationnement urbain.



LE TRAIN | Les 2 gares de Montluel et de La Valbonne à Bèlignieux sont des pôles d'échanges multimodaux, où il est possible de combiner plusieurs modes de déplacement : train, car, vélo, trottinette et marche à pied. De plus, les gares de Montluel et de La Valbonne proposent respectivement 328 et 160 places de stationnement gratuit.

L'offre TER permet de connecter Lyon à Montluel en 20 minutes, et Meximieux à La Valbonne en 5 minutes seulement !

36 TER proposés en semaine depuis la gare de Montluel (18 en direction de Lyon et 18 en direction d'Ambérieu).

35 TER proposés en semaine depuis la gare de La Valbonne (17 en direction de Lyon et 18 en direction d'Ambérieu).

Horaires de la ligne

Retrouvez les horaires de la ligne sur le site internet de la SNCF : www.ter.sncf.com

Abonnement TER Illico mensuel (+26 ans)

Voyagez en illimité sur le parcours TER de votre choix et bénéficiez de billets avantages sur tous vos autres trajets TER en Auvergne-Rhône-Alpes.

MEXIMIEUX/LA VALBONNE 26,90 €^{mens}
D'ON/MONTLUEL 58,00 €^{mens}

Carte TER Illico liberté jeune (+26 ans)

Pour 15 € par an, bénéficiez de 50 % sur tous les voyages TER proposés en Région Auvergne-Rhône-Alpes.

MONTLUEL/D'ON 2,70 €^{par an}

D'autres abonnements et cartes de réduction (TER Illico annuel, TER Illico mensuel jeune, abonnement scolaire) sont à découvrir sur le site internet de la SNCF.

(à savoir)

Vous êtes salarié ? Bénéficiez d'une prise en charge de votre employeur à hauteur de 50 % du prix des titres d'abonnements souscrits pour l'intégralité du trajet entre votre résidence habituelle et votre lieu de travail accompli en transport public, et même si plusieurs abonnements sont nécessaires à la réalisation de ce trajet (train + bus par exemple).



mobilité guide pratique



Réédition du guide prévue pour 2020 en raison de la mise en œuvre du TAD



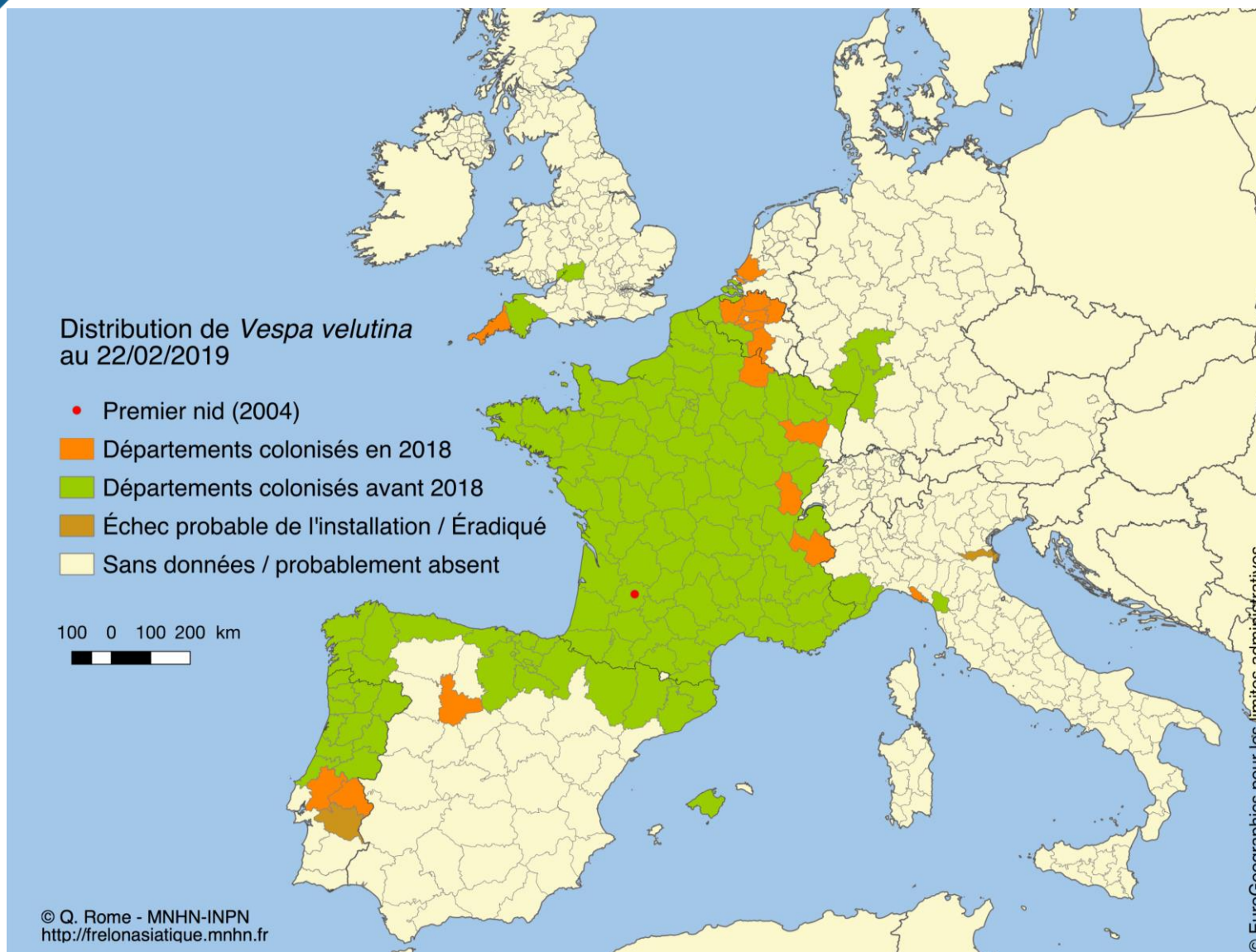
LA COMPÉTENCE GEMAPI ET LES ENJEUX DU TERRITOIRE POUR LA PROTECTION CONTRE LES INONDATIONS

Corentin BERTHO
Chargé de mission GEMAPI

LA LUTTE CONTRE LE FRELON ASIATIQUE (*VESPA VELUTINA*)



Situation du département vis-à-vis du frelon asiatique



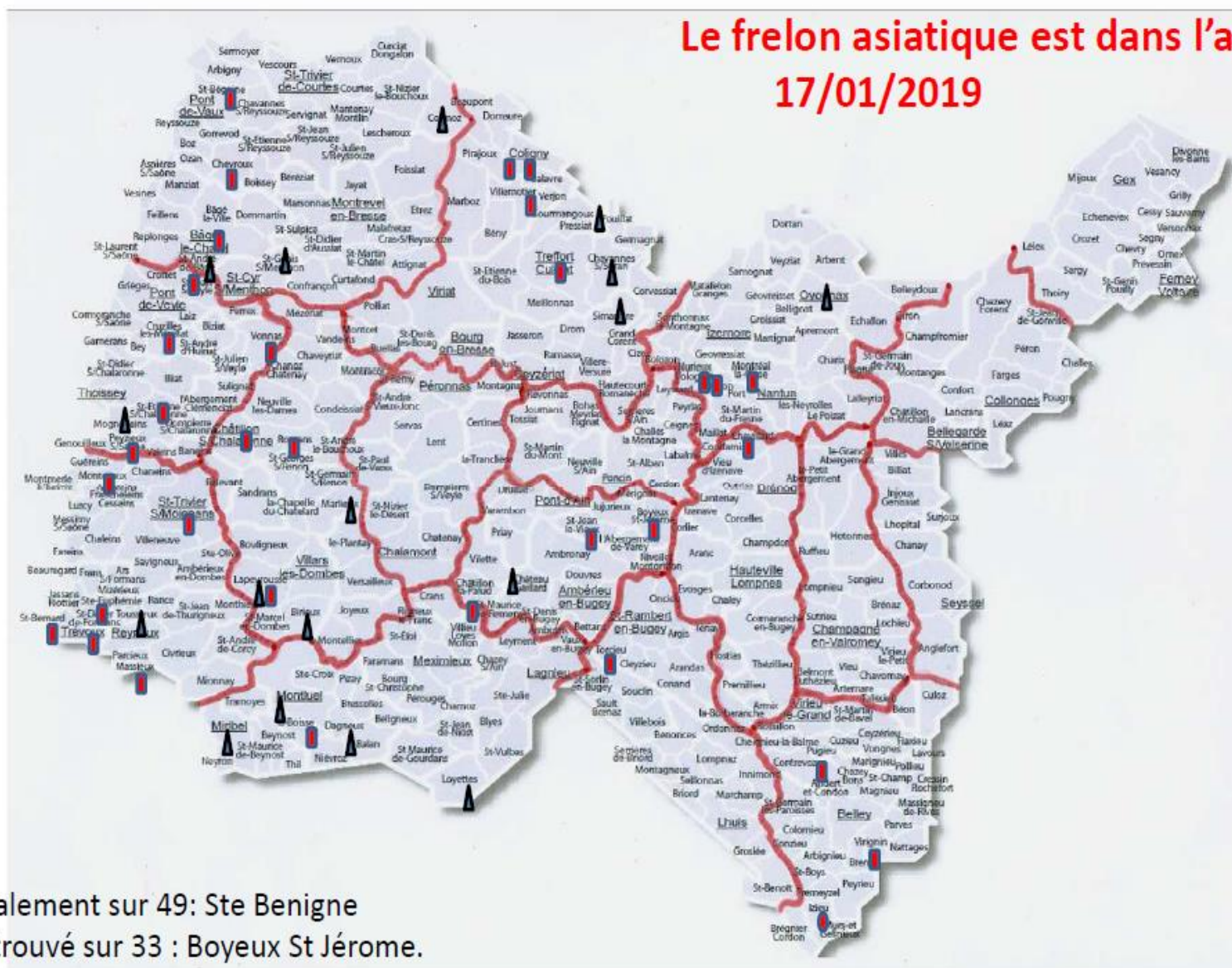
Situation du département vis-à-vis du frelon asiatique



- Nid primaire
- Nid secondaire
- Individu isolé

Le frelon asiatique est dans l'ain.

17/01/2019



Dernier signalement sur 49: Ste Benigne

Dernier nid trouvé sur 33 : Boyeux St Jérôme.



Frelon européen
(*Vespa crabro*)



Frelon asiatique
(*Vespa velutina*)



Abeille domestique
(*Apis mellifera*)



Bourdon terrestre
(*Bombus terrestris*)



Guêpe commune
(*Vespula vulgaris*)

	FRELON EUROPEEN	FRELON ASIATIQUE
Taille	Ouvrières : 18 à 23 mm Reine : 3,5 cm max	Ouvrières : 17 à 32 mm Reine : 3,2 cm max
Abdomen	Majoritairement jaune avec des dessins noirs	Majoritairement noir avec une large bande orangée
Thorax	Noir et roux	Noir
Tête	Rousse avec visage jaune	Noir avec visage orangé
Pattes	Rousses	Extrémités jaunes



Critères de reconnaissance - les nids



Nid primaire construit au printemps



Nid secondaire construit en été/automne



A ne pas confondre avec ...



Nid de guêpe des buissons



Nid de frelon européen

Dimensions du nid secondaire :

- × 80 cm de diamètre
- × 60 cm à 1 m de hauteur

Population totale allant de 3 000 à 10 000 individus pour les plus gros nids dont 300 fondatrices potentielles

Le signaler pour le détruire



Une plateforme de signalement en ligne : www.frelonsasiatiques.fr dans l'objectif de centraliser les signalements et faciliter leur gestion



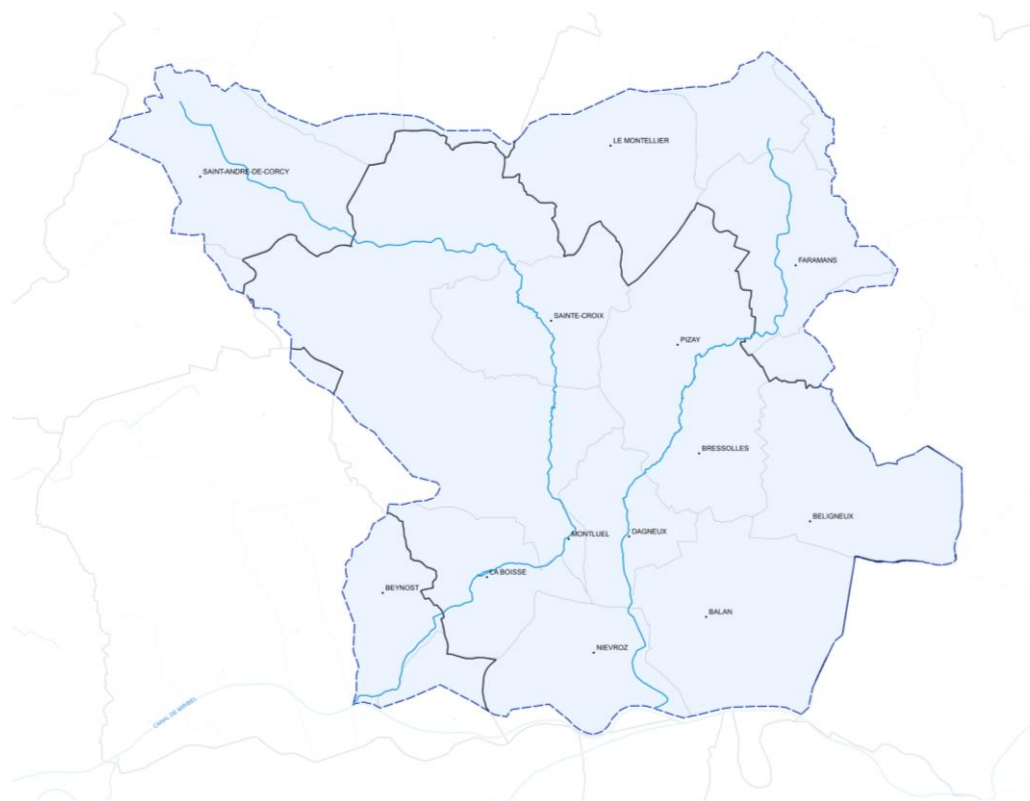
Les actions de prévention, de surveillance et de lutte contre le frelon asiatique sont assurées par les Groupements de Défense Sanitaire (GDS) départementaux.

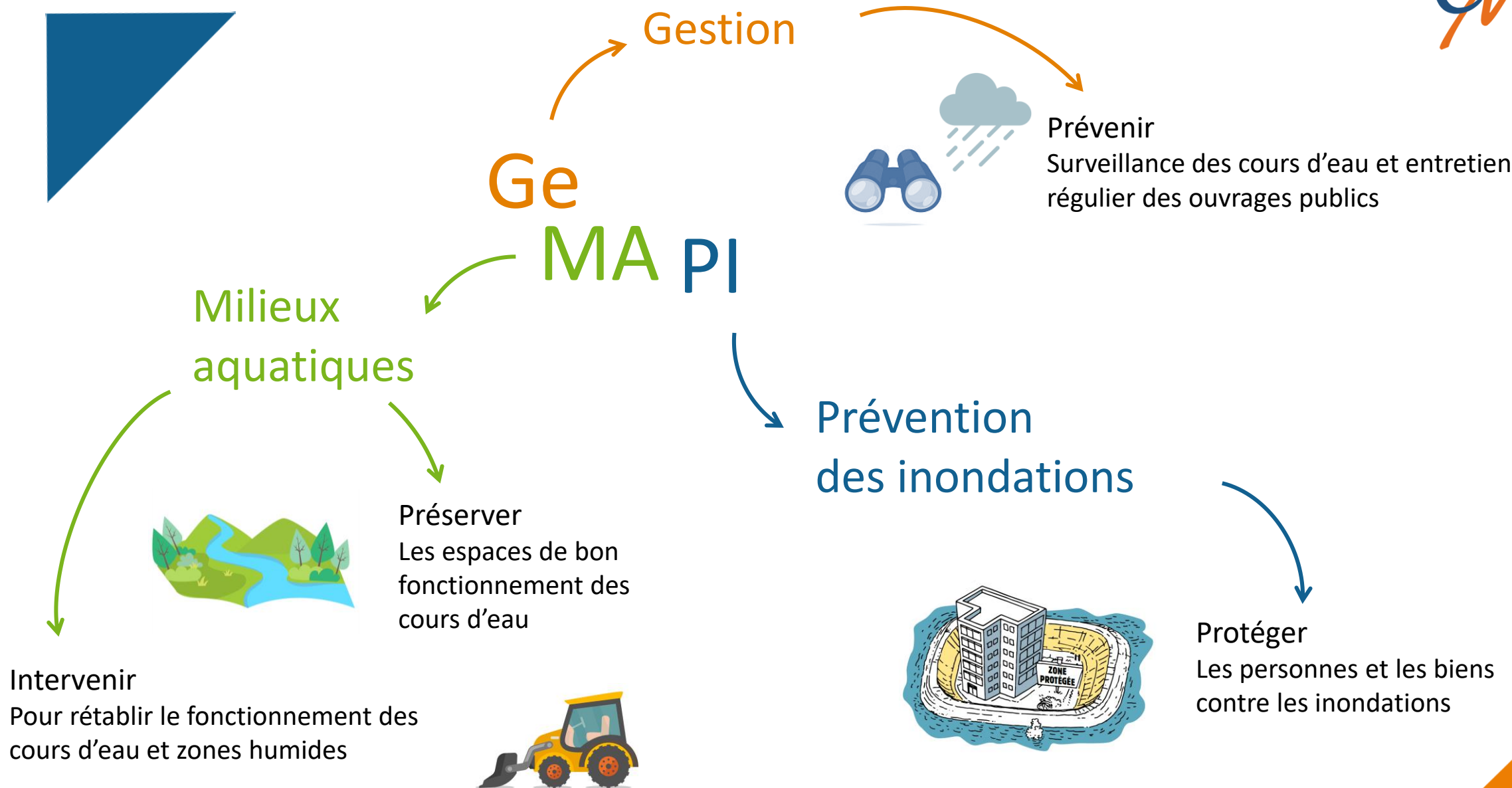
Le GDS 01 bénéficie du soutien financier du Service Régional de l'Alimentation (SRAL) mais également du département de l'Ain (13 000 € en 2019). Soutien technique et humain des apiculteurs et des pompiers.

Coût de la destruction d'un nid : entre 150 et 400 €

Sollicitation des EPCI pour une aide mutualisée de 60 € par commune permettant de maintenir la gratuité de la destruction pour tous, ce qui est un gage d'efficacité.

LA COMPÉTENCE GEMAPI AU SEIN DU BASSIN VERSANT SEREINE & COTTEY

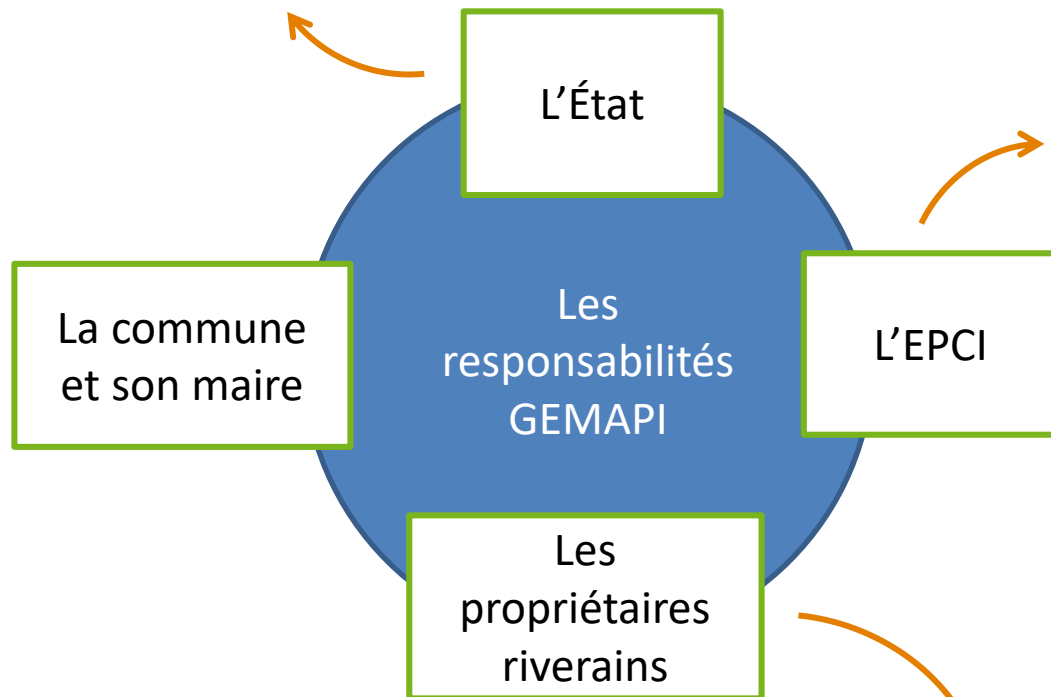




Qui fait quoi dans la GEMAPI ?



- × Planification de la prévention des inondations (PPRi)
- × Contrôle réglementaire des ouvrages
- × Délivrance des autorisations de systèmes d'endiguement
- × Police de l'eau



- × Obligation de moyens (performance des ouvrages, qualité des eaux objectifs DCE 2027 / SDAGE Rhône Méditerranée)
- × Gestion et entretien des ouvrages de protection contre les inondations
- × Classement des systèmes d'endiguement (réalisation des études de danger)
- × Objectif d'atteinte du bon état des cours d'eau en 2027

- × Pouvoir de police du maire
- × Prise en compte des risques dans les documents et autorisations d'urbanisme
- × Plan communal de sauvegarde – PCS

- × Obligation d'entretien des cours d'eau
- × Responsabilité des ouvrages dont ils sont propriétaires



Les obligations de la collectivité



VOLET PI

- × Finalisation de l'étude technique visant à caractériser le fonctionnement hydraulique des cours d'eau ainsi que le ruissellement urbain, torrentiel et agricole, à l'échelle du bassin versant de la Serein, du Cottey et de leurs affluents (étude ANTÉA)
- × Régularisation des tronçons d'ouvrages existants en systèmes d'endiguement
Aucune digue ne relevant de la compétence de l'État ne se trouve sur le territoire
Nécessite la réalisation des études de danger (EDD) pour chaque système d'endiguement
- × Obligation de moyens concernant la performance des ouvrages
Garantir le bon fonctionnement des ouvrages jusqu'à un niveau de crue donné



Préalable à la réalisation de tous travaux sur ou à proximité des ouvrages de protection contre les crues

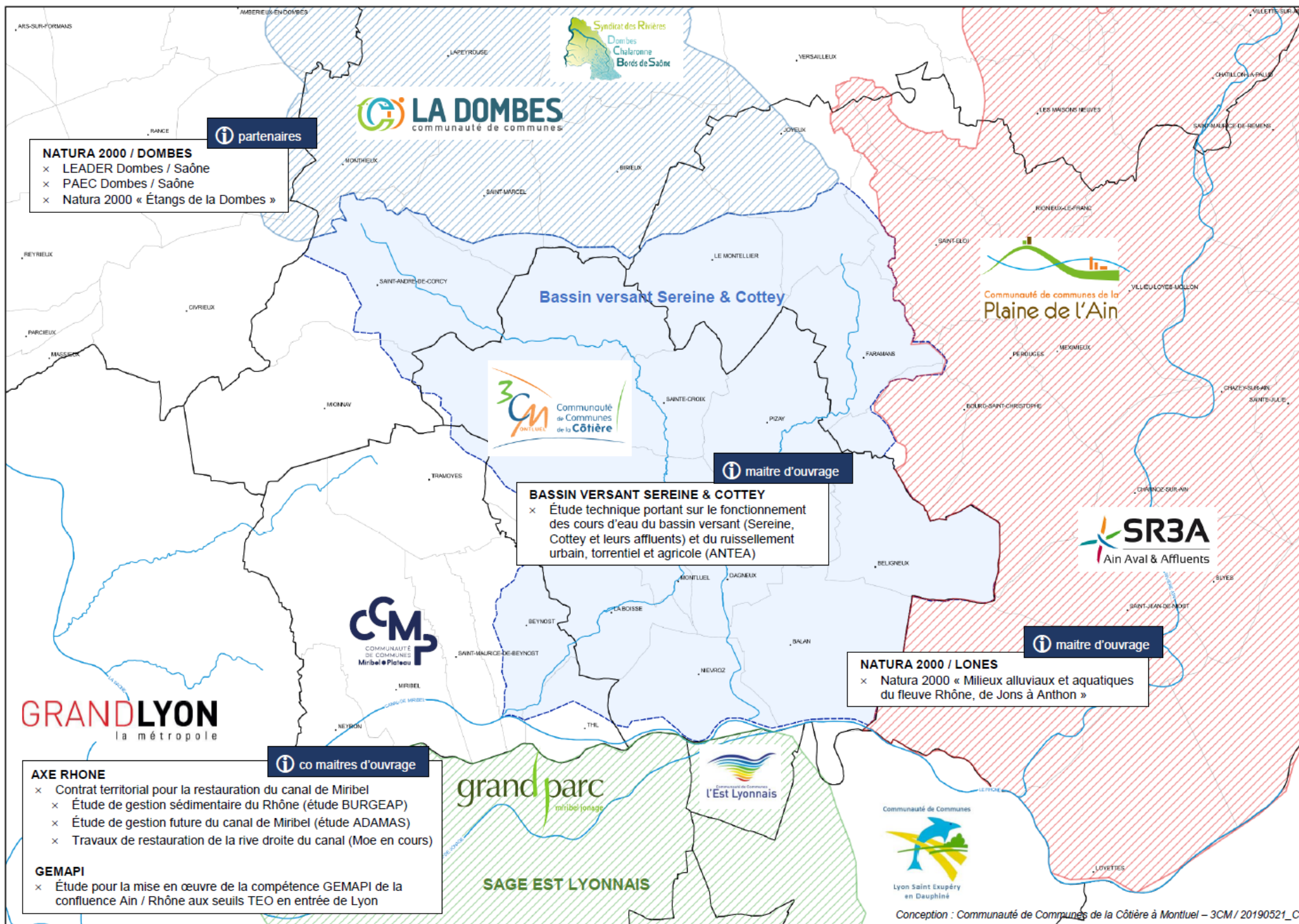
VOLET GEMA

- × Atteinte du bon état des eaux d'ici 2027 en référence au SDAGE Rhône Méditerranée et à la Directive Cadre sur l'Eau – DCE
Restauration des cours d'eau, des zones humides et de la continuité écologique





La 3CM au cœur de
nombreux
partenariats



VOLET PI

① Démarche cadre de mise en place d'un programme d'actions de prévention des inondations (PAPI) à l'échelle du bassin versant

VOLET GEMA

① Démarche cadre de contractualisation avec l'Agence de l'Eau RMC



Des actions sur
l'ensemble du
bassin versant

L'ensemble du bassin versant est visé par des mesures de lutte contre le ruissellement urbain, torrentiel et agricole. Le programme d'actions est à venir (étude ANTÉA) – **item 4° - hors-GEMAPI**

Tronçons endigués
Item 5° - GEMAPI – environ 15 km

- × Études de danger appliquées aux systèmes d'endiguement
- × Programme de travaux (confortement de l'existant/aménagement de nouveaux ouvrages)
- × Foncier : - DUP pour l'aménagement de nouveaux ouvrages
 - mise en servitude des terrains d'assiette
 - acquisition des terrains d'assiette

Zones exposées au ruissellement urbain, torrentiel et agricole
Item 4° - hors-GEMAPI – 180 ha

- × Programme d'actions à venir pour la gestion du ruissellement à l'échelle du bassin versant

Zones exposées au risque de débordement de cours d'eau
Item 5° - GEMAPI – 760 ha

- × Programme d'actions à venir
 - Travaux sur les digues
 - Gestion des eaux à l'échelle du bassin versant
 - Système d'alerte de crues

Actions ponctuelles de restauration de la continuité écologique
Item 8° - GEMAPI – 27 ouvrages

DIG éventuelle

Tronçons visés par de la renaturation écologique
Item 8° - GEMAPI – environ 16 km

- × Foncier : - DIG pour travaux sur fonds privés
 - acquisition des terrains d'emprise
- × Réglementaire : autorisation environnementale unique comprenant des inventaires, une étude d'impact...

Les suites de cette étude



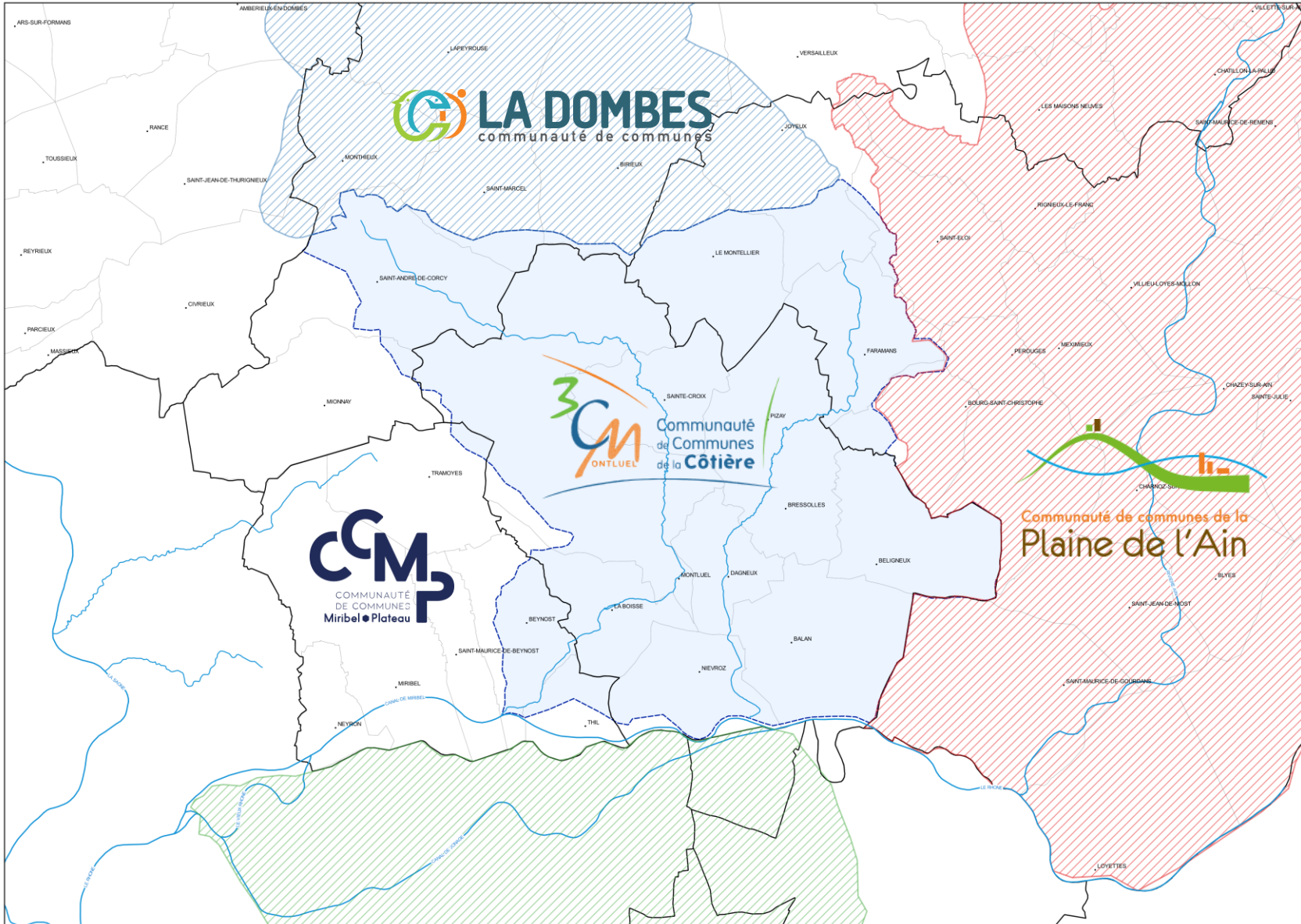
Inventaire des enjeux exposés dans les zones d'aléa inondation et ruissellement

→ Concertation avec les communes concernées - juin 2019

Élaboration d'un programme de travaux par le bureau d'études - été 2019

→ Concertation des communes et de la profession agricole – septembre 2019
Validation technique et politique – fin septembre 2019

Un syndicat pour exercer la compétence GEMAPI



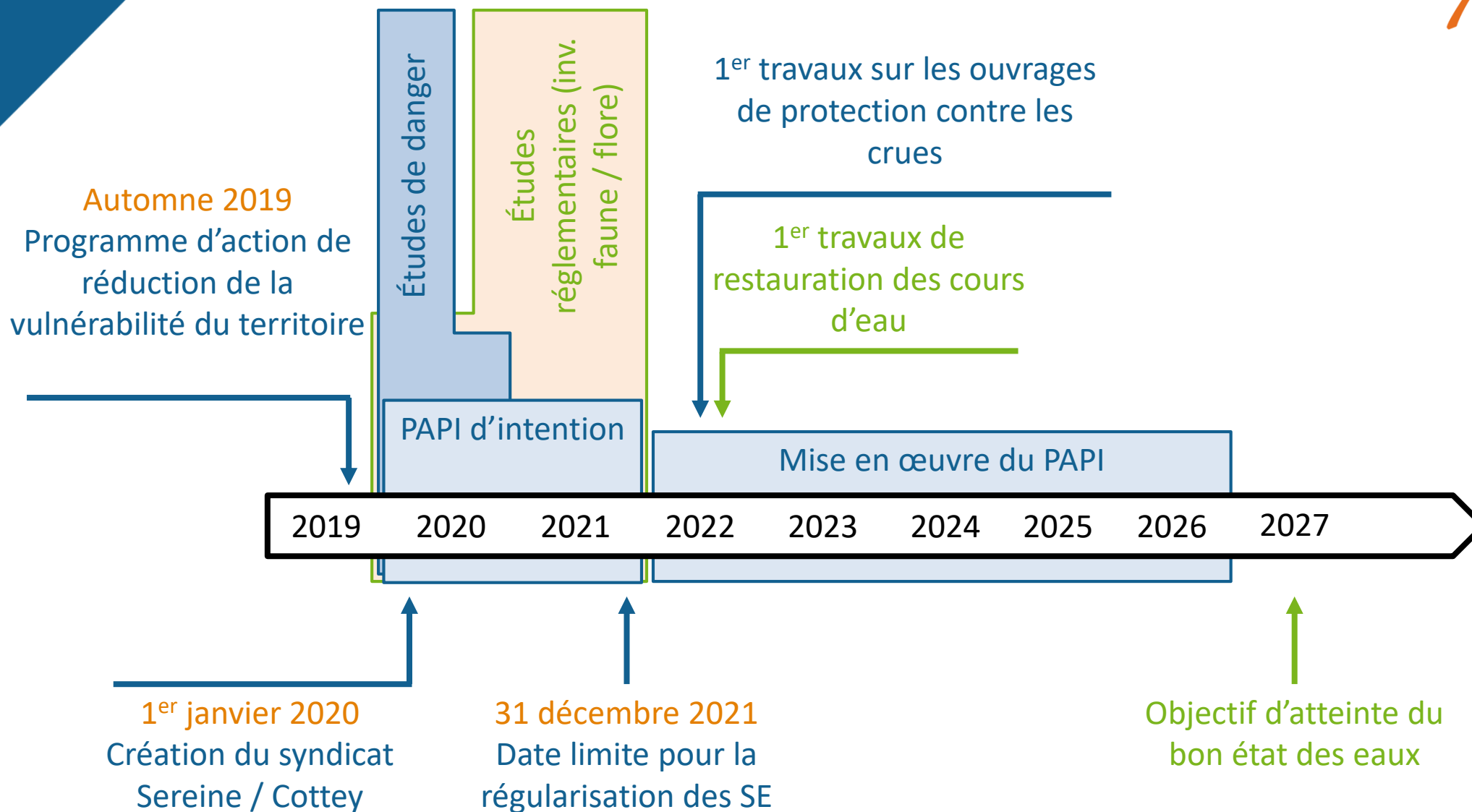
Création d'un syndicat à l'échelle
du bassin versant de la Serein,
du Cottey et de leurs affluents

Quelques chiffres :

- × 198 km²
- × 4 intercommunalités
- × 15 communes



Planning global de mise en œuvre de la compétence



PÔLE SPORTIF COMMUNAUTAIRE



Lot 1 : Terrassement généraux, VRD

Lot 2 : Fondations spéciales

Lot 3 : Gros-Œuvre

Lot 4 : Charpente métallique

Lot 5 : Couverture – étanchéité

Lot 6 : Bardage métallique , Polycarbonate

Lot 7 : Menuiseries extérieures alu et acier

Lot 8 : Serrurerie – Métallerie

Lot 9 : Menuiseries intérieures Bois

Lot 10 : Cloisons doublage –FP- Peinture

Lot 11 : Carrelage faïence

Lot 12 : Ascenseur

Lot 13 : Chauffage ventilation plomberie sanitaire

Lot 14 : Electricité

Lot 15 : Espaces verts

Lot 16 : Equipements gymniques (hors budget APD)

Lot 17 : Equipement sportif (hors budget APD)

COMPÉTENCE

ÉQUIPEMENTS
SPORTIFS
ET CULTURELS

Maître d'ouvrage

COMMUNAUTÉ DE COMMUNES DE LA CÔTIÈRE

ZAE CAP&Co - 485, rue des Valets - 01120 Montluel

Maîtrise d'œuvre

STUDIO GARDONI ARCHITECTE

77, rue Duquesne - 69006 Lyon

TPFI INGENIERIE

55, rue de la Villette - 69003 Lyon

LE CIEL PAR DESSUS LE TOIT

22, place Tabareau - 69004 Lyon

Coordinateur SPS

ALPES CONTRÔLES

261, rue de Schutterwald - 01000 Saint-Denis-lès-Bourg

www.3CM.fr



Communauté de Communes de la Côtère à Montluel

PÔLE SPORTIF COMMUNAUTAIRE



Consultation des entreprises :
Du 24 juin au 26 juillet 2020

Commission d'Appel d'Offres :
11 septembre 2019 – 16h30

Cérémonie de la pose de la première pierre :
21 février 2020



Réception des travaux :
Fin février 2021



Communauté de Communes de la Côtère

vous remercie

Communauté de Communes de la Côtère

85, av. Pierre Cormorèche - 01120 Montluel

04 78 06 39 37 - infos@3CM.fr - www.3CM.fr