

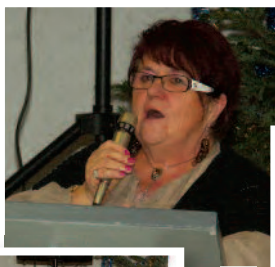
# Bressol

# in



Bulletin municipal  
2013





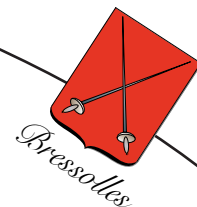
# Meilleurs Vœux 2014



**Illustration de couverture : Un grand merci pour cette réalisation à Lucie Jeanney, fraîchement diplômée de l'Ecole des Beaux-Arts, de Ecole Supérieure des Beaux-Arts de Marseille et de l'Ecole d'Enseignement aux Arts Appliqués et à l'Image de Chambéry. Vous pourrez découvrir ses talents sur son site : [www.luciejeanney.fr](http://www.luciejeanney.fr)**



# EDITORIAL



**Voilà le Bressoll'ain nouveau que vous attendez avec impatience. Il retrace l'activité de nos associations et les informations résumées des réalisations sur notre commune en 2013. Tenez, et comme disait l'avare : « *voici un bulletin neuf, et qu'il vous fasse toute l'année !* »**

**Je vous encourage à feuilleter ce bulletin et d'y prendre autant de plaisir que nous avons eu à le concevoir.**

**Cette année encore, je tiens à rendre hommage aux bénévoles qui œuvrent dans nos associations afin de rendre notre village accueillant et convivial. Merci aussi à celles et ceux qui ne font partie d'aucune structure et qui sont présents sans compter ni leurs heures, ni leur dévouement au service du bien-être des autres.**

**2014** sera l'année où le nouveau découpage de nos cantons devrait être opérationnel, afin que les élections de 2015 puissent être réalisées sur ce nouveau modèle. Après une procédure totalement discrétionnaire et arbitraire avec des objectifs purement politiques, je ne trouve aucune logique à ce nouveau découpage pour ce qui nous concerne ! On notera juste le non-respect du périmètre des intercommunalités et des bassins de vie, l'inégalité des cantons en matière de population et la mise en péril des territoires ruraux. Le canton de Montluel était, en population, le troisième canton le plus peuplé du département, où nous avons réussi à répondre à une logique économique (Zones industrielles et Bassin de Vie), à une logique géographique et que les élus successifs avaient validé par une logique politique, puisque notre communauté de commune s'intitulait 3CM (Communauté de communes du Canton de Montluel). Bien sûr, cela ne remet pas en cause l'existence de la communauté de communes, puisque le niveau communautaire n'est en rien attaché au niveau cantonal, mais quand même... Dans un pays à la recherche du moindre euro d'économie, pourquoi 46 élus départementaux au lieu de 43 ? En tout état de cause pas pour faire l'économie d'indemnités, ni pour économiser le nombre de bureaux ou de salle de réunion !

Pour en terminer sur ce sujet, au sein des plus hautes instances de l'Etat, il a été décidé que l'on

reparlerait, dès les petites classes, d'éducation civique, d'honnêteté, de courage, de refus du racisme et d'amour de la république, il est dommage que l'école ne soit fréquentée que par les enfants...

**2013 et 2014** c'est pour nous, la prise en compte de la réforme des rythmes scolaires, nous avons pu avec mes collègues des communes de Le Montellier et de Pizay, concevoir un emploi du temps accepté par les enseignantes. Si je ne suis pas suffisamment compétent pour dire si cette réforme sera bonne ou non pour nos enfants, je regrette simplement que l'Etat ait décidé de manière unilatérale d'en faire supporter la charge aux communes, charges financières bien sûr, mais aussi charges de personnels, charge d'organisation. Une fois encore ce même Etat, qui en permanence accuse les communes de coûter trop cher, continue de demander à ces mêmes institutions de supporter les coûts de ses réformes !

**2013**, sous la présidence de Bernard Gloriod, fut encore une année riche en réalisations pour notre communauté de communes, réalisations en terme d'infrastructure (Parking sud de la gare de Montluel, mise en place des canalisations en direction de la future station d'épuration communautaire, rénovation complète de l'aire d'accueil des gens du voyage), d'acquisition foncière pour nos futures zones industrielles, mais aussi choix d'un nouveau prestataire pour le ramassage de nos colonnes de tri sélectif ou encore réalisation des études pour l'extension de la déchèterie, prise en charge de la bonne gestion de nos rivières et torrents. Bernard Gloriod nous a annoncé son retrait de la vie politique, je tenais à dire qu'il fut digne de ses prédécesseurs à la tête de notre communauté de communes.

Je terminerai en souhaitant aux Bressollandes et Bressollands, ainsi qu'à tous nos partenaires des services publics, des d'entreprises privées et en particulier les entreprises qui participent financièrement à la réalisation de notre bulletin municipal, une excellente année 2014, en pensant à appliquer la maxime suivante :

**Le vrai bonheur ne dépend d'aucun être, d'aucun objet extérieur. Il ne dépend que de nous !**

Bressollement Vôtre !  
André BURLET  
Maire

*P.S. « La démocratie n'est efficace que si elle existe partout en tout temps. Le citoyen est un homme qui ne laisse pas aux autres le soin de décider de son sort commun. Il n'y a pas de démocratie si le peuple n'est pas composé de véritables citoyens, agissant constamment en tant que tels. »*



# Informations communales

## Elections Municipales les dimanches 23 et 30 mars

## 2014 Européennes le dimanche 25 mai

### Bien connaître nos structures administratives

La France est découpée en 5 niveaux : Région, département, arrondissement, canton et commune.

#### LES RÉGIONS :

Les compétences de la région concernent l'aménagement du territoire, son développement économique, la formation professionnelle, la construction et l'entretien des lycées ainsi que les transports ferroviaires.

**27 régions composent la France.**

#### LES DÉPARTEMENTS

Les compétences du département concernent l'action sociale, le remembrement rural, la construction et l'entretien des collèges, les transports scolaires...

**101 départements composent la France** (dont 5 d'outre-mer).

#### LES ARRONDISSEMENTS

L'arrondissement a pour compétence le contrôle administratif des communes le composant.

L'arrondissement est une subdivision de département (à ne pas confondre avec l'arrondissement municipal, partition de Paris, Lyon et Marseille).

**343 arrondissements composent la France** (dont 13 d'outre-mer).

#### LES CANTONS

Le canton est une circonscription électorale pour l'élection de conseillers généraux. Le canton est une subdivision de l'arrondissement (les communes les plus peuplées appartiennent à plusieurs cantons). **4039 cantons composent la France** (dont 156 d'outre-mer).

#### LES COMMUNES

La commune est la plus petite subdivision administrative française, mais c'est aussi la plus ancienne, puisqu'elle a succédé aux villes et paroisses du Moyen Âge. Elle a été instituée en 1789 avant de connaître un début d'autonomie avec la loi du 5 avril 1884, véritable charte communale.

Le maire est l'exécutif de la commune qu'il représente et dont il gère le budget. Il est l'employeur du personnel communal et exerce les compétences de proximité (écoles, urbanisme, action sociale, voirie, transports scolaires, ramassage des ordures ménagères, assainissement...). Il est également agent de l'État pour les fonctions d'état civil, d'ordre public, d'organisation des élections et de délivrance de titres réglementaires.

**36801 communes composent la France.**

(dont 249 d'outre-mer et dans les collectivités territoriales).

#### LES INTERCOMMUNALITÉS

La communauté de communes est un EPCI (Établissement Public de Coopération Intercommunale : regroupement de communes ayant pour objet l'élaboration de projets communs de développement au sein des périmètres de solidarité).

La communauté de communes a pour objet d'associer des communes au sein d'un espace de solidarité en vue de l'élaboration d'un projet commun de développement et d'aménagement de l'espace.

Bressolles fait partie de la 3CM (communauté de communes du canton de Montluel).

GP

Source : [interieur.gouv.fr/Archives/Reforme-des-collectivites-territoriales/La-reforme/Definition-des-termes-usuels](http://interieur.gouv.fr/Archives/Reforme-des-collectivites-territoriales/La-reforme/Definition-des-termes-usuels).  
Insee, Ass. des Maires...

(Les chiffres donnés indiqués sont à données variables en fonction des sources donc il faut pour les cantons et surtout pour les communes tenir compte du volume représentatif. GP)

**Recensement de la population en 2013 : 812 habitants**

**Population calculée au 1<sup>er</sup> janvier 2011 : 742 habitants**



# GARAGE Gouverneur Patrice

**Mécanique  
Carrosserie  
Réparation  
toutes marques  
Dépannage**

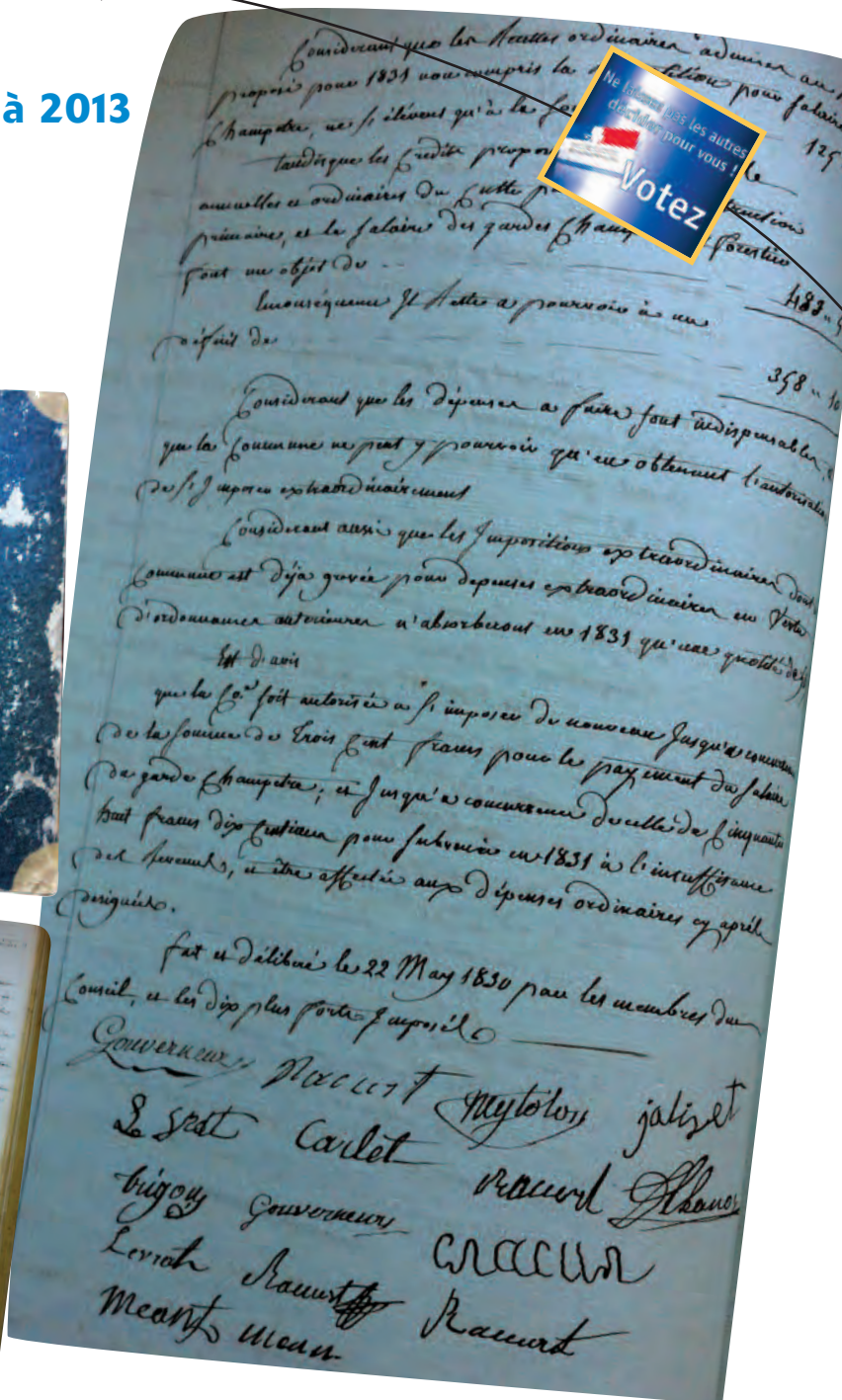
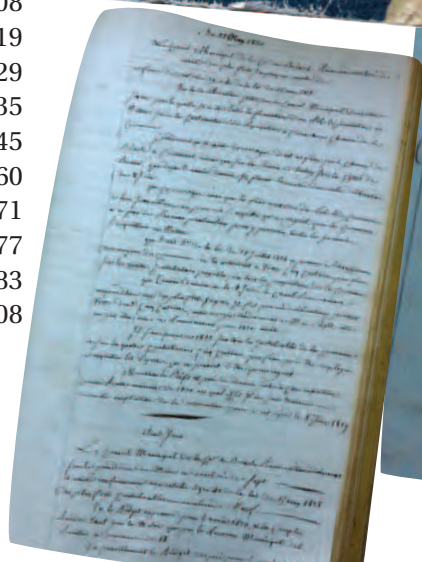
**Grande Rue  
Bressolles 01360  
04 78 06 18 97**





## Les Maires de Bressolles de 1789 à 2013

Levrat Pierre	1791
Chanoz Jean	1791
Janin Joseph	1793
Janin Joseph	Agent Municipal an IV
Méan Cathrin	Agent Municipal an V
Chanoz J-Bapt.	Agent Municipal an VI
Trigon J-Bapt.	1800 (cité jusqu'en 1809)
Chanoz J-Bapt.	1811
Raccurts Denis	1816
Chanoz Jean-Bapt.	1821
Chanoz François	1832
Raccurt Claude	1842
Levrat Benoit	1843
Raccurt Claude F.	1859
Méan Claude	1870
Gouverneur Joseph	1870
Raccurt Gabriel	1876
Neytolon Claude	1885
Trigou Jean Claude	1892
Chanoz Jean	1900
Carlet Joseph	1904
Neytolon Claude	1908
Gadel Jo.-Thiébauld	1919
Gouverneur François	1929
Gadel Joseph	1935
Carlet Gabriel	1945
Gouverneur Claudius	1960
Raccurt Denis	1971
Dehedin René	1977
Avrillon Alain	1983
Burlet André	2008



## Elections municipales : explications

### Pour NOTRE commune de moins de 1 000 habitants

Le mode de scrutin ne change pas : les conseillers municipaux sont élus au scrutin plurinominal majoritaire. Vous pourrez voter pour des candidats qui se présentent individuellement ou par liste. Il vous sera possible d'ajouter ou de retirer des noms sur un bulletin de vote (panachage). Les suffrages seront dans tous les cas décomptés individuellement.

**Contrairement aux précédentes élections municipales, il n'est plus possible de voter pour une personne qui ne s'est pas déclarée candidate.**

La liste des personnes candidates dans votre commune sera affichée dans votre bureau de vote. Si vous votez en faveur d'une personne non candidate, votre voix ne comptera pas.

Si vous votez à la fois pour des personnes candidates et des personnes non candidates, seuls les suffrages en faveur des personnes candidates seront pris en compte.

Vous n'élirez pas de conseillers communautaires. Seront conseillers communautaires le ou les conseillers municipaux de votre commune figurant en premier dans un tableau qui classera en tête le maire, puis les adjoints, puis les conseillers municipaux selon le nombre de suffrages qu'ils auront recueillis.

**Lors des élections de mars 2014, vous devrez présenter une pièce d'identité pour pouvoir voter, quelle que soit la taille de votre commune, et non plus seulement dans les communes de 3 500 habitants et plus.**

Reproduction fidèle et intégrale du texte du ministère de l'intérieur sur leur site au 13 décembre 2013.

Si vous avez besoin d'un renseignement contactez le secrétariat de mairie.

GP

Source Ministère de l'intérieur : Accueil » Elections » Actualités des élections » Elections municipales 2014 : Ce qui va changer  
<http://www.interieur.gouv.fr/Elections/Actualites-des-elections/Elections-municipales-2014-Ce-qui-va-changer>





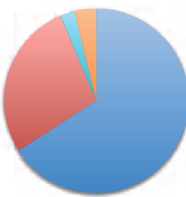
# Informations communales

## Finances 2013

### ASSAINISSEMENT 2013

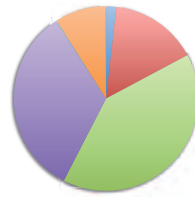
#### Exploitation

Produits de la vente	51 930	1
Excédent antérieur reporté	21 818	2
Autres produits gestion courante	50	3
Opérations d'ordre	1 980	5
Subventions d'exploitation	3 000	6



**TOTAL Recettes d'exploitation :** 78 778

Charges financières	1 420	1
Charges de personnel	12 130	2
Virt section d'investissement	31 798	3
Charges à caract. général	26 230	4
Charges exceptionnelles	100	5
Opérations d'ordre	7 000	6
Créances perdues	100	7



**TOTAL Dépenses d'exploitation :** 78 778

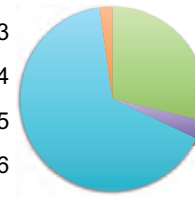
#### Investissements

Virement section fonctionnement	31 798	1
Solde d'exéc. d'invest. reporté	47 971	2
Opérations d'ordre	7 000	3



**TOTAL Recettes d'investissement :** 86 769

Immobilisations corporelles	25 000	3
Emprunts et dettes assimilés	2 810	4
Immobilisations en cours	56 979	5
Opérations d'ordre	1 980	6

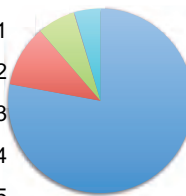


**TOTAL Dépenses d'investissement :** 86 769

### EAU 2013

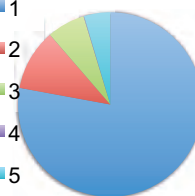
#### Exploitation

Vente d'eau	52 020	1
Excédent antérieur reporté	7 180	2
Produits exceptionnels	4 450	3
Autres produits gestion courante	60	4
Opérations d'ordre	3 077	5



**TOTAL Recettes d'exploitation :** 66 787

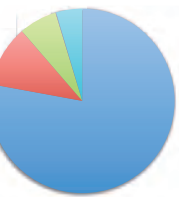
Charges financières	2 276	1
Charges de personnel	11 430	2
Virt section d'investissement	13 981	3
Charges à caract. général	24 500	4
Charges exceptionnelles	400	5
Opérations d'ordre	14 200	6



**TOTAL Dépenses d'exploitation :** 66 787

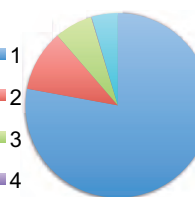
#### Investissements

Virement section fonctionnement	13 981	1
Dotations fonds divers - Réserves	5 386	2
Opérations d'ordre	14 200	3



**TOTAL Recettes d'investissement :** 33 567

Solde exécution d'invest. reporté	5 386	1
Immobilisations	13 394	2
Emprunts et dettes assimilées	11 710	3
Opérations d'ordre	3 077	4



**TOTAL Dépenses d'investissement :** 33 567



- Travaux de cimetières
- Pompes funèbres
- Chambre funéraire

- Transport de corps
- Articles funéraires

# Marbrerie Alain Rosset

Tél. 04 78 06 18 04 – Fax 04 72 25 72 97

Siège social / Atelier / Magasin Chemin Gillard - Les Chartinières - 01120 DAGNEUX





# Informations communales

## Finances 2013



### COMMUNE 2013 : Exploitation

Atténuation de charges	10 400
Excédent anté reporté	38 208
Produits des services	28 475
Autres prod gest cour	6 420
Opérations d'ordre	2 885
Dotations et participa	157 656
Impôts et taxes	373 246
Produits exceptionnels	7 717

**TOTAL Recettes d'exploitation : 761 950**

Charges financières	17 968
Charges de personnel	195 286
Vt à la section invest	215 297
Charges caract géné	123 699
Opérations d'ordre	3 567
Aut charges gest cour	65 320
Atténuation produits	3 870

**TOTAL Dépenses d'exploitation : 761 950**

### COMMUNE 2013 : Investissement

Virt section fonct	215 297
Dot fonds div Réserves	340 459
Subv investissement	178 547
Emprunts dettes assimi	100 000
Opérations d'ordre	3 567
immo corporelles	390 000
Travaux effect office	1 656

**TOTAL Recettes d'investissement : 1 572 875**

Immo incorporelles	30 000
Solde exé invest repor	73 263
Immo corporelles	576 826
Emprunts dettes ass	73 050
Immo en cours	410 147
Opérations d'ordre	2 885
Dépenses imprévues	61 699
Travaux effect office	1 656

**TOTAL Dépenses d'investissement : 1 572 875**

### *Nous accueillons avec joie les naissances de :*

<b>Caroline ANTOINE GOUVERNEUR</b>	<b>4 mars</b>	Impasse des Durand
<b>Melvin Gianni CARMINATTI DI BIASE</b>	<b>2 avril</b>	Chemin du Paillot
<b>Hugo DESPLANCHE</b>	<b>25 mars</b>	Impasse de Terre Porchet
<b>Luca DESPLANCHE</b>	<b>25 mars</b>	Impasse de Terre Porchet
<b>Lina HEUZÉ</b>	<b>19 mai</b>	Chemin du Crétin
<b>Raphaël Marius Noël LANSOY</b>	<b>9 juillet</b>	Impasse du Creux du Paillot
<b>Livia Elodie Sofia LAURENT</b>	<b>24 juin</b>	Impasse du Clos du Verfay
<b>Maxime Bastien Léo DAMIEN</b>	<b>29 septembre</b>	Impasse du Verfay
<b>Amaury Jean-Claude André CURTET</b>	<b>8 octobre</b>	Grande Rue
<b>Cléa Bérengère Monique MORICHON</b>	<b>13 octobre</b>	Chemin du Paillot

### *Tous nos vœux de bonheur aux jeunes mariés :*

<b>Eve Monique Rachel BURIDON et CUCURULO Fabrice</b>	<b>19 mars</b>	Chemin du Crétin
<b>Marie-Laure PIPAZ et Laurent Serge Michel DOLLINGER</b>	<b>20 avril</b>	Chemin du Bois Jean
<b>Alexandra AVINENS et David DAZORD</b>	<b>31 Août</b>	Chemin du Crétin

### *Avec tristesse, nous vous faisons part des décès de :*

<b>Jeanne Françoise RICHARD, veuve VILARDELL</b>	<b>17 février</b>	Chemin du Bois Jean
<b>Augustine GEOFFRAY, veuve JOLIVET</b>	<b>5 avril</b>	Chemin de Labour
<b>Jean Antoine Marie COMBE</b>	<b>9 juillet</b>	Chemin du Ferrand
<b>Georges CARLET</b>	<b>14 juillet</b>	Grande Ruelle

Etat-civil





# Informations communales

## Travaux réalisés en 2013



Coiffure Mixte  
de  
Mèche  
avec...  
giovanna  
04 72 25 07 49  
888 Route de genève - 01120 - Dagneux

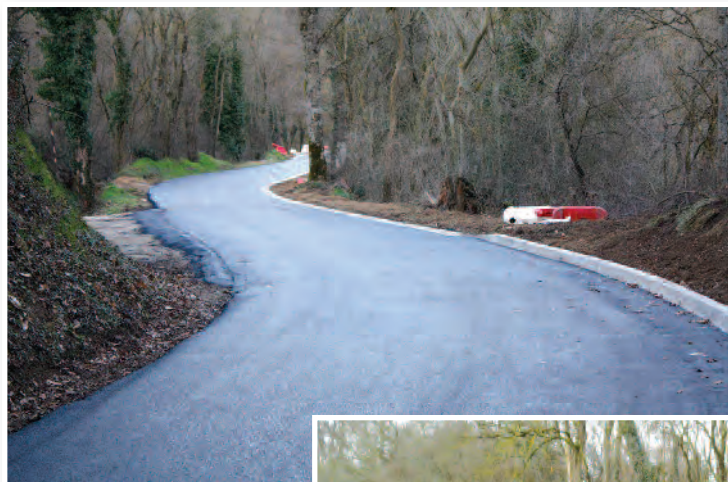
**JUDIVERRE**  
Alexandre GUIGNARD

- Vitrerie
- Miroiterie
- Fenêtres
- Vérandas
- Menuiseries extérieures
- Verrerie d'art

ZA "Les Granges" 01150 LEYMENT  
Tél. 04 74 46 04 12 Fax 04 74 46 04 13  
www.judiverre.fr / contact@judiverre.fr



Tous les travaux que nous réalisons sur la voie publique engendrent des gênes et des contraintes qui peuvent être pénibles à supporter. Nous vous remercions pour votre intelligente et courtoise compréhension.



## Travaux Chemin du Verfay



## Travaux Chemin de la Plaine







# Informations communales

## Ordures ménagères et tri sélectif

Le 20 Septembre 2013 a eu lieu la pose de la « 1ère pierre » du Projet OVADE.

50 millions d'Euros

... acte symbolique par la plantation d'un chêne, désormais emblème de ce site novateur

... chêne qui sera replanté définitivement dans plusieurs mois, lors de l'inauguration de cette construction dont l'exploitation est prévue à l'automne 2015..

**OVADE :**

**Unité de valorisation bio énergétique des déchets par tri-méthanisation-compostage.**

Ce chantier d'envergure imposera de s'assurer de la bonne qualité des déchets qui y seront traités .

Adapté au contexte territorial de chacun, il sera suivi de plans d'actions à mettre en place au cours des prochains mois pour aider les 17 E.P.C.I. Membres, communautés de communes et d'agglomération, communes et autres relais volontaires afin de sensibiliser les quelques 316 685 habitants ( chiffre INSEE 2012 ) du territoire couvert par ORGANOM .

Objectif : leur faire considérer leurs déchets ... autrement.

### Car ce que vous jetez deviendra un produit !

OVADE sera alimenté par les quelques 66 000 tonnes d'ordures ménagères, traitées pour en obtenir pas moins de 40 500 tonnes de matière organique, laquelle sera digérée puis compostée avec les autres 7 500 tonnes de déchets verts entrant pour produire 4 800 000 Mètres cubes par an de biogaz.

A terme :

- **21 000 tonnes de compost** : fertilisant organique, de qualité à destination des agriculteurs.
- **10 300 000 kWh d'électricité** : soit la consommation électrique de 5 400 foyers.
- **11 000 000 kWh thermique par an** : une production de chaleur partiellement utilisée sur place pour le process.
- **Récupération de 3 350 tonnes de métaux ferreux et 4 120 tonnes d'inertes** : matériaux valorisés par le biais de filières adaptées.
- **25 850 tonnes par an de « refus », déchets qui seront enfouis sur le site de la Tienne.** (malheureusement encore beaucoup trop).

Les consignes de Tri Sélectif, et leur respect, confortés par ces objectifs à atteindre, notamment pour le label de la norme NFU 44-051 du compost seront renforcés :

- Le verre, historiquement le plus connu des recyclables devient un indésirable s'il est mélangé aux O.M.
- Les déchets dangereux en provenance de produits toxiques utilisés au quotidien seront la cible des prochaines communications, car ils doivent bénéficier d'une gestion adaptée ... à ce titre, en rappel, les médicaments de toute nature ou produits parapharmaceutiques DOIVENT être rapportés en pharmacie.



- Tri Sélectif pour les produits de jardinage : fongicides / pesticides / insecticides ... mort au rat / anti limaces et autres désherbants , et de même pour les produits tout aussi « décapants » des produits de bricolage.
- Mise en déchetteries pour les autres produits du quotidien : piles, ampoules électriques et néons, batteries usagées, cartouches d'imprimantes ... etc. ...

**Tous ces produits, déjà « indésirables » seront proscrits pour OVADE, et ne doivent :**

**NI être rejetés avec les ordures ménagères**

**NI abandonnés dans la nature**

**NI déversés dans l'évier**

L'histoire du site, lieu-dit où se construit donc aujourd'hui OVADE se confond avec celle de Madame Anne Marie Tonnard, née en 1811 de parents très pauvres, épouse en 1830 de M. Etienne Veillet dont le projet était de construire en cet endroit une tuilerie ... au milieu des bois !

Tuilerie qui ne fut qu'un rêve de fainéant, rêve dissout dans l'alcool d'un mari qui décéda en 1866, laissant notre Anne-Marie dans son affreuse misère pendant 22 ans encore tout à son laborieux travail qui consistait à valoriser tout ce qu'elle pouvait ramasser ... cultivant sa terre, échangeant les fruits de son travail contre des produits qu'elle ne gaspillait surtout pas, vivant comme une Robinson, récupérant tout, sans, paraît-il, ne jamais se plaindre, et cependant, nul ne la vit jamais sans un doux, très doux sourire sur les lèvres !

Hommage lui est rendu pour sa force de caractère, sa grande piété, son courage et son ardeur au travail.

Hommage continu au travers de la philosophie du projet OVADE

Et destinée donc, pour ce site qui lui emprunte aujourd'hui son surnom : « La Tienne » ... femme malheureuse d'Étienne.

BONNE ANNÉE À TOUTES ET TOUS,  
A.M.

**Ch. GOUVERNEUR**  
**Horticulteur**  
**04 78 06 41 92**  
[gouverneurchristian@yahoo.fr](mailto:gouverneurchristian@yahoo.fr)  
[www.gouverneur.horticulteur.com](http://www.gouverneur.horticulteur.com)  
**164 Chemin du Bois-Jean 01360**

**VENTE DIRECTE**

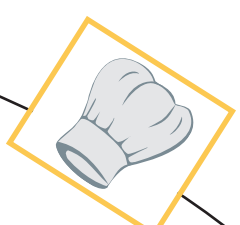
*Fleurs & Plants Potagers*  
*Compositions Florales*

**BRESSOLLES**



# Informations communales

## Association du restaurant scolaire



**Les repas de la cantine des écoles du RPI (regroupement pédagogique intercommunal) de Bressolles, Pizay et Le Montellier sont gérés par l'Association du Restaurant Scolaire.**

**Cette association loi 1901 est composée de parents bénévoles : 9 parents dont les enfants sont scolarisés sur le RPI avec dans la mesure du possible 3 parents par Communes ainsi qu'une personne salariée (merci beaucoup Isabelle) qui s'occupe de toute la gestion au quotidien.**

Ces membres sont ainsi chargés de choisir le fournisseur des repas (actuellement SCOLAREST), recueillir les inscriptions des enfants au restaurant scolaire, commander les repas, veiller au bon équilibre et à la qualité des repas fournis, fixer les prix des repas, réceptionner les règlements et payer le fournisseur.

Le personnel de la cantine ainsi que les locaux étant directement pris en charge par les communes.

### Mangent à la cantine :

35 enfants à PIZAY... avec un maximum de place de 42

46 enfants à BRESSOLLES... maximum de 72 places

et 48 enfants à Le Montellier... maximum de 51 places

Depuis plusieurs années, l'association a une gestion équilibrée, ce qui nous permet d'offrir des petits plus à nos enfants avant les vacances de Noël et de printemps sous forme de chocolats et de petits cadeaux, et effectuer des reversions aux Parents.

(cette année : 3,5 % du montant des versements)

L'association n'existerait plus sans ces bénévoles, et demain, elle aura besoin de vous pour continuer à fonctionner. N'hésitez pas à les rejoindre !

A.M.

### Membres du bureau 2013/2014

Présidente : Madame Cécile POLISCIANO

Trésorière : Madame Isabelle LORIZ

Secrétaire : Madame Séverine FANTIN

## Le personnel communal

Fabien GOUVERNEUR a quitté la collectivité le 15 mars 2013.

Il a été remplacé au poste d'ouvrier polyvalent le 2 avril 2013 par Florian CARFI, domicilié sur la commune de Béligneux. Titulaire de diplôme dans le domaine de l'aménagement et la gestion des espaces naturels, il a en charge avec Jean-Louis DABERTRAND l'entretien de notre commune.

Valérie TABOUKTIRT occupe depuis la rentrée scolaire 2013 les fonctions d'ATSEM à mi-temps, auprès de la classe de Sandrine

DESINDE. Elle apporte donc son aide à la directrice dans une classe de CE1 qui reçoit cette année des jeunes élèves de Grande Section Maternelle, en raison de la progression des effectifs des classes maternelles. Valérie a déjà assuré pendant plusieurs années les fonctions d'Auxiliaire de Vie Scolaire sur le RPI, avant de réussir le concours d'ATSEM.

BIENVENUE A CES DEUX NOUVEAUX AGENTS.

### Documents d'Urbanisme année 2013 (situation au 31/10)

#### • Permis de construire :

- 5 permis pour maison individuelle
- 2 permis pour 2 maisons individuelles sur chaque parcelle
- 1 permis atelier communal
- 8 dossiers de modification de permis de construire
- 7 permis d'extensions, réhabilitations

#### • Déclarations de travaux ou de clôtures:

- 1 aménagement intérieur de bâtiment existant
- 13 clôtures
- 2 piscines
- 2 rénovations de toiture
- 5 modifications de façades
- 1 division de parcelle
- 8 petites constructions : abri de jardin, véranda (aménagement inférieur à 20 m²)
- 4 abris de terrasse
- 1 fosse de stockage de lisier

#### • Certificat d'urbanisme :

- 5 demandes de certificat d'urbanisme

Josette Bouteille

**La commission d'urbanisme  
assure une permanence  
en Mairie tous les  
samedis matin  
de 9h00 à 11h00.**

## Carole B. Coiffure

Sur RdV du lundi au samedi

**06 03 36 08 09**



**Coiffure à domicile  
Femmes, Hommes & Enfants**

25 ans d'expérience

Brevet Professionnel "coloriste permanentiste"

## Vitres Clean

Eric MARTINEZ

**06 62 83 97 09**

5, imp. des Tournesols - 69800 Saint-Priest

Tél./fax **04 72 23 50 68**

**vitresclean@orange.fr**

### Le cimetière

#### Le réaménagement du cimetière se poursuit et les reprises de sépultures s'échelonnent :

• Fin 2012 reprise des concessions en état d'abandon ; trois monuments encore en état ont été conservés, un pour la création de l'ossuaire communal, les deux autres ont été revendus.

Les restes post-mortem trouvés dans chaque sépulture ont été placés en reliquaire et déposés dans l'ossuaire communal.

• Courant septembre 2013, reprise des sépultures en terrain commun, carré DA et carré EA. De même que pour les autres sépultures, les restes post-mortem sont mis en reliquaire et déposés dans l'ossuaire.

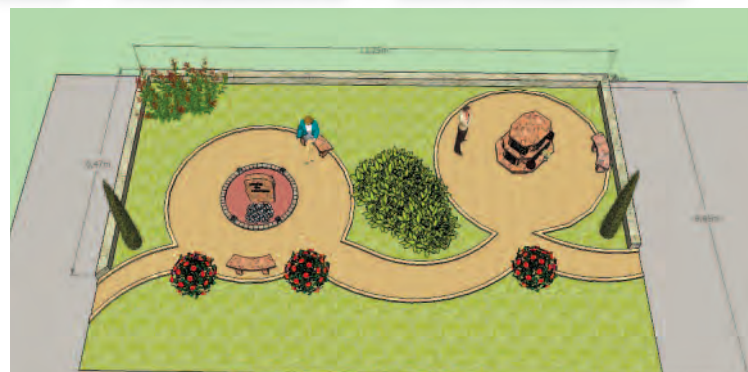
• Début 2014, suite des reprises des sépultures en terrain commun, carré FA.

Les sépultures en terrain commun sont des emplacements n'ayant pas fait l'objet d'un titre de concession. Ces emplacements sont mis à disposition des familles pour une durée de sept ans par la commune qui peut effectuer les reprises dès le délai écoulé.

La réorganisation de l'espace cinéraire est prévue dans les prochains mois, avec l'installation d'un columbarium de 10 cases et un espace de dispersion des cendres. Le règlement concernant ce site est en cours de rédaction.

Un panneau d'affichage plus fonctionnel et protégé des intempéries sera installé prochainement.

J.B.



**CCAS :** Les membres du C.C.A.S. remercient Bressollands de leur générosité à l'occasion du 8 décembre (tombola et participation à la soirée) et de la tombola organisée par le Slot Racing dont le bénéfice a entièrement été reversé au C.C.A.S.

### Nettoyage des chemins

Le nettoyage des chemins est programmé le samedi 22 mars.

### Horaires de la déchèterie

#### Hiver

Du 27 octobre 2014  
au 29 mars 2015

Du lundi au vendredi  
8 h 00 à 12 h 00  
13 h 30 à 17 h 30

Le samedi :  
8 h 00 à 18 h 00

#### Été

du 31 mars 2014  
au 26 octobre 2014

Du lundi au vendredi  
9 h 00 à 12 h 00  
14 h 00 à 19 h 00

Le samedi :  
9 h 00 à 19 h 00

**PATRICK PLANTIER**  
Géomètre-Expert

1011, Route Nationale - 01120 LA BOISSE  
Tel: 04 78 06 20 47  
Fax: 04 78 06 32 06  
plantier.geometre@wanadoo.fr

**HéliKrys**  
l'Herboristerie  
proche de vous  
06 86 13 83 57

**Vente et Conseils associés**  
A domicile, dans votre entreprise,  
marchés locaux

- Plantes sèches
- Huiles essentielles
- Eaux florales
- Macérations huileuses
- Eau de Sainte Rita
- Produits de la ruche

Kyriel Georges  
Conseillère en Produits Naturels (Certifiée EUPM)  
01360 Bressolles - 06 86 13 83 57 - helikrys@yahoo.fr

**ABATEC**  
Audit en BATiment  
Expertises et Conseils

www.abatec.fr

- DPE
- Carrez
- Amiante avant travaux
- Electricité
- Gaz
- Plomb
- Termites
- Amiante
- Mise en copropriété

**Pour Tous Vos Diagnostics Immobiliers Obligatoires Dans Le Cadre De La Vente Ou De La Location**  
Contactez-nous au  
04 78 06 00 56 ou 06 23 47 55 99  
abatec@orange.fr

Certifié par Bureau Veritas Certification n°1758594  
Assurance RCP Allianz n°6 320 336 Garantie 500 000 €

Chemin du Ferrand  
01360 BRESSOLLES  
59 rue de Créqui  
69006 LYON



## JEAN ROUFFET HONORÉ !

Le premier février 2013, à 11 h, a eu lieu au camp militaire de La Valbonne, une prise d'armes au 68e régiment d'artillerie d'Afrique. Celle-ci avait pour objet de rassembler les anciens pour la remise de la Médaille militaire de la 1136e section à Jean Rouffet de Bressolles.

La Médaille militaire est une décoration française instituée le 22 janvier 1852 pour récompenser les militaires ou assimilés, non-officiers. En créant la Médaille militaire, le prince-président Louis-Napoléon Bonaparte entendait récompenser les mérites des meilleurs soldats et sous-officiers.

Elle est parfois appelée Médaille des braves ou bijou de la nation.

A.B.



## MARINE DESPREZ – Une Bressollande aux antipodes

MARINE, jeune Bressollande a passé un bac S, puis elle a enchaîné avec une licence de biologie à Montpellier puis un master d'écologie.

Actuellement, elle effectue un doctorat à plus de 15000 kilomètres de BRESSOLLES à Sydney ou elle étudie la démographie des éléphants de mer. Lorsque Marine évoque les éléphants de mer, nous ressentons sa passion pour cette espèce fascinante à étudier. Elle nous explique que ce sont des mammifères marins qui vivent dans l'océan austral, que l'on peut comparer à de vrais sous-marins, ils peuvent plonger jusqu'à 2000 mètres de profondeur et rester jusqu'à 2 heures sans revenir à la surface.

Pour connaître leurs déplacements, Marine et son équipe posent des balises satellites sur le haut de leur tête. C'est d'ailleurs pour poser quelques-unes de ces balises que Marine est partie en Antarctique, dans la station australienne DAVIS. En plus des déplacements des éléphants de mer, les balises permettent de connaître la durée et la profondeur exactes de leurs plongées mais aussi de récolter des données comme la température et la salinité de l'eau. La récolte de données sur le terrain est la partie de son travail qu'elle préfère même si elle regrette que cela n'occupe pas la majorité de son temps.

Ses journées se passent essentiellement devant un ordinateur à analyser les données collectées... Avec les résultats obtenus, elle espère pouvoir contribuer à une meilleure connaissance de la vie de cette espèce et comprendre un peu mieux comment l'environnement influence les populations.

Il lui reste encore 1 an et demi de thèse et plein de questions auxquelles elle rêve de répondre !

Et comme le dit le proverbe « les voyages forment la jeunesse » nous souhaitons à Marine DE LONGS ET FRUCTUEUX VOYAGES !

A.B.



## TABAC - EPICERIE - LOTO

**SARL GTH TOITURE**  
*Charpente Traditionnelle Bois Couverture Zinguerie*

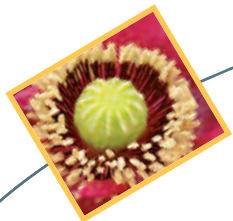


270 Avenue des Frères Lumière 69730 GENAY  
**TEL : 04.74.08.00.27 Fax : 09.70.62.65.69**  
[thierry-gravelet@orange.fr](mailto:thierry-gravelet@orange.fr)

**L'ESSENTIEL**  
*Partageons les Bons Moments...*



**CAFÉ - RESTAURANT**  
*Cuisine Traditionnelle et Familiale*  
125, Grande Rue  
01360 BRESSOLLES  
**09 53 93 53 95**  
Banquets - Soirées et Animations  
Pensez à Réserver !



# Informations communales

## Événements - Actualités - Informations

### Mairie

#### Horaires d'ouverture de la Mairie au public

**Mardi matin** : 9h à 12h

**Vendredi après-midi** :  
14 à 18h

**Samedi matin** : 8h30 à 11h

- Vous pouvez téléphoner au 04 78 06 16 14 tous les jours sauf le mercredi
- Télécopie : 04 72 25 42 50  
[mairiebressolles@hotmail.com](mailto:mairiebressolles@hotmail.com)  
[www.ville-bressolles.fr](http://www.ville-bressolles.fr)

### Tarifs de location de la salle polyvalente

#### Usage privé/Bressolles

240 € / Chauffage 70 €  
(300 € le 31 décembre)

#### Usage privé/Bressolles inférieur ou égal à une demi journée

150 € / Chauffage 40 €

#### Usage privé/Extérieur

500 € / Chauffage 70 €

#### Associations de Bressolles

Gratuit

#### Associations du canton

220 € / Chauffage 60 €

#### Taux horaire usage privé extérieur à caractère sportif

20 € de l'heure

### Prix des concessions au cimetière

#### Concession cinquantenaire

Tombe de 2 m<sup>2</sup> = 500 €  
Tombe de 4 m<sup>2</sup> = 1000 €

#### Concession trentenaire

Tombe de 2 m<sup>2</sup> = 300 €  
Tombe de 4 m<sup>2</sup> = 600 €

#### Concession quinze ans

Tombe de 2 m<sup>2</sup> = 150 €  
Tombe de 4 m<sup>2</sup> = 300 €

## LA BONNE ADRESSE

Communiqué de votre MAIRIE, en association avec LA POSTE

Services à domicile, d'urgence (soins, sécurité...), correspondance, chaque citoyen doit pouvoir bénéficier de ces services de façon homogène sur tout le territoire. C'est pourquoi le Conseil Municipal de BRESSOLLES, après avoir dénommé les voies, a décidé leur numérotation.

Avoir une adresse correctement identifiée (normée) sera la garantie pour chacun de vous, de rendre les livraisons à domicile plus sûres et plus rapides, de faciliter l'accès aux soins et aux services à domicile, mais aussi de recevoir votre courrier dans les meilleures conditions. A cet effet, des cartes « Mon adresse précise » permettant de transmettre vos nouvelles coordonnées vous ont été remises. Il est important de bien notifier votre adresse à l'ensemble de vos correspondants.

## LA PLAQUE DE NUMEROTATION

Sa pose est obligatoire et garantit le bon acheminement du courrier. Si vous ne l'avez déjà fait, nous vous invitons à l'installer rapidement de telle façon qu'elle soit clairement lisible depuis la voie publique, et en respectant les règles édictées par l'arrêté du 11 septembre 2013.

## LA BOITE AUX LETTRES

Concernant la boîte aux lettres, la réglementation en vigueur prévoit l'installation obligatoire d'une boîte aux lettres normalisée (AFNOR NF D 27-405) pour toute habitation ayant fait l'objet d'un permis de construire après le 01/07/1979. Elle doit être placée à l'entrée de la propriété, en bordure de la voie ouverte à la circulation publique. Le facteur doit pouvoir accéder à la boîte directement de l'extérieur sans difficulté et sans risque. Il ne faut donc pas placer la boîte derrière un grillage, à la portée d'un chien, ou la laisser recouvrir par la végétation.

J.B.

**Auto-école la Côtère**  
Depuis 1968  
D. Bouchard - R. Grand

- ◆ Permis B
- ◆ AAC et supervisée
- ◆ Leçon sur Lyon
- ◆ Perfectionnement
- ◆ Prise à domicile
- ◆ Code sur Internet

**Nouveau**  
Permis B  
Boîte Automatique

**31 Place Carnot - MONTLUEL - 04 78 06 36 33**

L'Immobilier des "Olivier"  
Depuis plus de 20 ans dans l'Immobilier

Pour tous vos projets d'achat ou de vente  
Sandrine OLIVIER et son équipe sont à votre disposition.

Notre petite structure nous permet un service personnalisé et de qualité.

**Contactez-nous au : 04 78 06 06 69**

L'immobilière des « Olivier » - Chemin du Ferrand 01360 BRESSOLLES  
S.A.R.L AU CAPITAL DE 8000€- RCS BOURG EN BRESSE 450 413 349 - CARTES PROFESSIONNELLES T282/01

FNAIM



# Informations communales

## Evénements - Actualités - Informations

L'an passé, nous avons découvert les maquettes des fours de Bressolles. Cette année, Fanfan nous a présenté au marché du terroir les maquettes de la mairie, de l'église, du puits et du château d'eau.

Je pense qu'on va lui réserver une rubrique permanente dans le bulletin. Félicitations à l'artiste.

GP

### Fanfan Durand, retraité maquettiste !!!



### Remise de cadeaux aux enfants de Bressolles qui ont terminé le cycle de l'école primaire à la fin de l'année scolaire 2012-2013

BURLET Lucas

DAZORD Axelle

FICAGNA Joris

RACCURT Clément

VALBUENA Lucas

CHOSSANDE Tristan

FAUTRIERE Félix

GRABON Karol

SAUVEYRE Elvina







## Informations communales Un métier de la petite enfance

### Nos assistantes maternelles indépendantes

**BEAUVOIS Véronique**  
11 chemin du Bonnet 06 65 13 75 47

**CARRY Alexa**  
145 chemin du Bois-Jean 04 78 06 60 72

**CONVERT Pascale**  
30 impasse du Paillot 04 78 06 37 63

**CORNIC Valérie**  
88 impasse de Terre Porchet 04 72 25 02 94

**GAUTHIER Valérie**  
50 rue des Argiles 04 72 88 65 40

**LEMAIRE Dominique**  
74 chemin du Bois-Jean 04 72 25 77 58

**RACCURT Sophie**  
210 chemin des Grandes Terres 04 78 06 44 08

**ROULET Dominique**  
170 chemin du Bichon 04 69 67 55 58

L'assistante maternelle effectue en partie des tâches de garderie même si son rôle ne se limite pas uniquement à cela. Elle doit assurer l'éveil de l'enfant. Elle est un réel support affectif. Les domaines de compétences de l'assistante maternelle sont divers et variés. Elle définit en présence des parents le rôle qu'elle jouera auprès de l'enfant, les conditions de travail et de rémunération.

C'est une activité réglementée qui fait l'objet d'un suivi par la PMI (protection maternelle infantile).

Une formation est obligatoire afin d'obtenir l'agrément qui devra être renouvelé tous les cinq ans.

GP



ADIDAS • CHLOE • COLUMBIA • DILEM • EXESS • JULLIEN •  
LAFONT • MIKLI • OXIBIS • POLAROID • RAY-BAN • RIP CURL  
SILHOUETTE • SONIA RYKIEL • VERSACE • VUARNET

9, Avenue de la Gare  
**01120 MONTLUEL**  
**04 78 06 29 59**  
[www.optique-berthod.fr](http://www.optique-berthod.fr)

# THIERRY ROGER



*Rénovation  
Maçonnerie  
Toiture  
Carrelage*

**04 78 06 08 92 - 06 77 25 92 41 - 01120 MONTLUEL**

# les 15 et 16 juin 2013

## les hirondelles étaient de retour

# 01 BRESSOLLES 03



**2013, notre village a eu l'heureuse charge d'accueillir nos amis de Bressolles de l'Allier.**

Cela fait plus de 25 ans que nous nous rencontrons alternativement tous les deux ans dans nos communes respectives.

C'est aussi l'occasion d'une belle complicité lors de ces journées. Le stress de la recherche d'un thème pour l'accueil des Bressollois passé, tout s'enchaîne agréablement, chacun apporte son savoir-faire, ses combines et de réunion en réunion, nous voici prêts à présenter un spectacle digne du Moulin Rouge.

Le pot d'accueil s'est déroulé sous un soleil piquant, ce qui était exceptionnel ce printemps. Chacun a regagné sa famille d'accueil pour s'installer, se restaurer et profiter de son après-midi.

Le soir, nos amis Bressollois ont pu apprécier le spectacle que la troupe des Contes en Côtiers leur a présenté. Ensuite, soirée dansante et un repos bien mérité. Deux jours, c'est court, le dimanche, le dernier repas pris ensemble et c'est déjà le moment de se quitter.

Notre Marcelle a failli partir avec eux, trop heureuse de profiter de quelques minutes supplémentaires. Mais entre nous, je la soupçonne d'avoir eu un petit « béguin » pour le chauffeur.

A bientôt en 2015  
GP



clever – creative – sustainable – smart



utzgroup.com

Georg Utz Sarl - Parc d'Activités les 98 - 409 Chemin des Vignes  
01760 BRESSOLLES - Phone: +33 4 37 85 83 00 - Fax: +33 4 37 85 83 09  
info.fr@utzgroup.com







# Informations communales

## Un nouveau four à Bressolles

**Il a bien fallu se rendre à l'évidence : la remise en état des bâtiments abritant le four de La Cour d'Auguste représentait un coût élevé pour des locaux mal adaptés aux manifestations qui auraient dû se dérouler sur ce site.**

Après plusieurs séances de travail auxquelles participaient les associations concernées, l'idée de la construction d'un nouveau four a émergé ; quelques personnes se sont portées volontaires pour réaliser cette construction et parmi eux Roger FICAGNA qui avait déjà construit plusieurs fours.

Dans la cour de la Mairie, d'anciens locaux inutilisés ont été démolis début février par une équipe de bénévoles laissant un espace tout indiqué pour recevoir la nouvelle construction.

Après avoir tracé sur papier les plans du bâtiment envisagé, l'architecte (obligatoire pour la commune) a pris le relais pour finaliser le dossier. Dès réception de l'avis favorable des services de la DDT, l'équipe de construction a pu démarrer le chantier avec pour objectif l'utilisation de ce four par les associations dès 2013.

Vous avez pu découvrir le fruit du travail de ces bénévoles durant le week-end « tartes » des 31 août et 1er septembre dernier.

Il reste encore à faire pour achever ce bâtiment ; alors si vous avez quelques connaissances dans ce domaine et que vous souhaitez apporter votre pierre à cet édifice, vous serez les bienvenus.

Au nom de l'équipe municipale, je renouvelle mes remerciements à tous ceux qui ont participé à ce chantier :

Pour la démolition : Guy, Gilles, Michel, Fabien, Dominique, Clément

Pour l'étude : Pascal, Alain, Thierry, Gilles, Guy, André R., Fanfan R., Jean-Marc, Jean-Pierre M., Philippe, Roger, Gérard, Jean-Pierre P.

Pour la construction : Roger, Gérard, Jean-Pierre, Francis, Dominique, Gilles, Michel, Jean-Pierre, Bernard, Clément, Jean-Louis

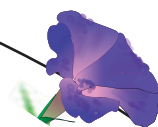
A vous tous, un grand MERCI, c'est peu, mais c'est sincère.

J.B.





# Le Sou des écoles et la Chasse, Les tartes du premier week-end de septembre Un four tout neuf et ... du soleil



Tous les ingrédients réunis pour réussir un week-end de fête à Bressolles.

## Reportage en photos







## Ecole

**Cette année, l'école de Bressolles accueille 52 élèves dont 10 élèves de Grande Section. Il y a toujours :**

- la classe de CP/CE2 de **Françoise Brailon et Aurélie Cellier** avec un effectif de 27 élèves
- la classe de GS/CE1 de **Sandrine Desinde** avec un effectif de 25 élèves

• Il a fallu réagencer un peu les locaux et prévoir quelques jeux de maternelle pour la classe et pour la cour. Les Maternelles se sont très bien intégrées au groupe scolaire. Valérie Taboukirt, ATSEM, a rejoint l'équipe et est présente tous les matins pour assister les Grandes Sections.

Quelques projets pour l'année scolaire :

La classe de GS/CE1 s'est rendue le 7 octobre à l'abbaye d'Ambronay dans le cadre du festival. Les élèves ont pu visiter l'abbaye et assister à un spectacle musical. Par ailleurs nous nous sommes rendus à l'école de Pizay pour assister au spectacle de Noël le 16 décembre. Les élèves de CE1 ont ainsi pu faire des lectures de Noël aux élèves de Maternelle qui ont été très attentifs.



Les 2 classes de Bressolles participent cette année à l'USEP. Trois rencontres sportives auront lieu entre Bressolles et la classe des Moyens Grands de Pizay. La première sur le thème de l'athlétisme s'est déroulée au stade de Dagneux le jeudi 28 novembre. Deux autres rencontres sont prévues sur le thème du cirque et des jeux collectifs.

Pour rester dans le sport, les élèves ont commencé l'activité piscine à La Valbonne jusque fin mars.

Dès le mois d'avril, les élèves auront aussi la chance de jouer aux échecs grâce à un intervenant.



Enfin la classe de CP/CE2 partira en classe découverte trois jours la semaine du 16 juin avec les élèves de Le Montellier.

**Quelques dates à retenir :**

- la chorale des enfants sous la direction de **Anne-Pierre Orset** : jeudi 22 mai à 20 h
- la kermesse du Sou des écoles : vendredi 13 juin

**Nous remercions le Sou des écoles qui finance tous ces projets. Nous remercions également les parents qui nous accompagnent dans la joie et la bonne humeur.**



## La bibliothèque de Bressolles

**Vous aimez lire ? Les policiers, thrillers, romans vous accrochent, vous captivent ? Venez en parler, partager vos découvertes et votre passion ! Nous sommes une petite équipe de 4 bénévoles accros, et nous nous relayons pour ouvrir tous les samedis matin de 10h à 12h (Lieu : école de Bressolles).**

Nous avons cette année 33 familles abonnées. L'inscription est de 10 € par famille, elle nous permet, avec une aide de la mairie de Bressolles, de financer nos achats de livres.

Vous avez des étagères bourrées à craquer et plus de place pour vos nouveaux livres ? Vous pouvez trier et nous déposer

vos livres, nous les ferons partager aux autres lecteurs !

Grâce à ces dons et à notre petit budget, nous vous proposons un choix varié, et renouvelé : thrillers, policiers, fantastique, biographies, mais aussi romans jeunes, BD, mangas, albums... il y en a un peu pour tous les âges, pour tous les goûts. Nous sommes également à l'écoute de vos propositions pour nos achats !

Au printemps prochain, nous reconduirons l'opération « premières pages », en coordination avec les bibliothèques de Pizay et du Montellier. Cette petite manifestation consiste à offrir un livre à chaque enfant né dans l'année (2013), autour d'un goûter un samedi matin à la bibliothèque de Pizay. Avis aux jeunes parents : vous serez invités en début d'année. A bientôt nous l'espérons !

## Les Tri-Côt'Ain

L'association d'accueil périscolaire « les Tri-Côt'Ain » poursuit deux objectifs :

- Proposer un vrai service aux familles
- Etre à l'écoute des besoins de chacun

En témoigne le sondage réalisé courant 2013 auprès des parents :

65 % de participation, c'est plutôt bien, d'autant que la majorité des familles déclare être très satisfaite par l'organisation et les activités proposées.

Si quelques remarques ou souhaits ont été formulés, l'équipe et les membres du bureau ont toujours le souci de répondre rapidement, et dans la mesure du possible, favorablement à chaque demande.

L'implication de bénévoles se vérifie à chaque évènement, soit pour aider l'équipe, soit pour prendre en charge une animation.

Par exemple :

- Gilbert Pipaz a animé une séance d'éducation civique : participation des enfants au bulletin municipal et petite information sur le rôle d'un élu.
- Alain Morichon est venu expliquer la mue des serpents
- Et depuis quelques années, des cartes d'anniversaire sont créées par les enfants pour les anciens de Bressolles en partenariat avec le CCAS.

Soulignons aussi, les nombreux dons tout au long de l'année : jouets, livres, meubles, etc. .

Tous ces plus nous permettent d'améliorer considérablement nos propositions d'animation. Cet article est l'occasion de remercier votre générosité.

2013 marque aussi la mise en place du « Petit Bulletin » réalisé avec les enfants pour présenter les temps forts qui ponctuent l'année, là encore nous sommes à la recherche de talents pour nous aider à le pérenniser.

Enfin, profitons de cet écrit pour souhaiter la bienvenue à Florence Paillasson qui remplace Gaëlle le soir au côté de Patou. Leur travail consiste notamment à l'accueil des parents, à la ges-

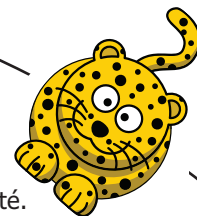
tion des plannings à l'aide aux devoirs pour les enfants qui le souhaitent, à l'animation d'activités manuelles et de jeux de société. Soulignons que leur investissement, leur professionnalisme et leur disponibilité sont toujours de mise pour l'accueil de nos enfants.

Aussi, durant le premier semestre, l'équipe d'animation et les membres du bureau ont mené une investigation auprès des communes proches, afin de connaître leur fonctionnement. Ce travail très intéressant nous permet d'envisager de nouvelles idées pour pérenniser notre structure.



Etre à l'écoute des besoins, c'est être soucieux d'améliorer le service rendu et de construire l'avenir.

Un grand merci pour l'implication de chacun, et au nom de tous les membres du bureau, nous vous souhaitons une excellente année 2014.



# SUPER Montluel



16, cours de la Portelle - 01120 Montluel - **04.78.06.26.78**

Ouvert du lundi au samedi de 8h30 à 20h, le dimanche de 9h à 12h.



courses  .com

 location



... pour vous, près de chez vous !





## Sécurité CPI de Bressolles

**En 2013,  
le CPI  
de Bressolles  
a effectué  
18 interventions.**



# JM TAXI

**Bressolles - Dagneux**

**06 64 86 16 96**

**04 74 38 30 87**

**7/7j  
24/24h**

*Toutes distances*

*Aéroport - gares*

*Hôpitaux*

*Transport de malades assis*

*Taxi conventionné  
organismes d'assurance maladie*

*Neuf - Rénovation - Décoration*

S.A.

**FICAGNA D.**

**Entreprise  
de plâtrerie peinture**

**Tél. 04 72 25 76 79  
Fax 04 72 25 79 34**

**Route de Dagneux  
01360 Bressolles**

**BERNARD Matériels Agricoles**



*Spécialiste Irrigation*

*Tracteurs*

*Matériels Espaces Verts*

*Ventes - Réparations*



P.A. des Prés Seigneurs  
BP 60133  
01124 DAGNEUX cedex  
**Tél. 04 78 06 15 26  
Fax 04 78 06 59 44**

contact@bernard-agri.com - www.bernard-agri.com

*Succursale*

3 rue Nicephore Niepce  
38550 SAINT MAURICE L'EXIL  
**Tél. 04 74 86 27 40  
Fax 04 74 86 57 66**



**Intermarché**

**LA BOISSE / MONTLUEL**

**Lundi au samedi : 8h30-19h30 NON STOP  
OUVERT LE DIMANCHE de 9h à 12h**



**e-commerce**

**168 route de Thil - 01120 La Boisse**

**Tél. 04 78 06 32 66**

**Fax 04 78 06 00 49**





## La 3CM Comité de Jumelage de Montluel et des Communes Environnantes

**Balan - Béligneux - Beynost - Bressolles - Dagneux - La Boisse -  
Niévroz - Pizay - Sainte-Croix**

### Une charte d'alliance a été signée par les maires de toutes les communes.

De nombreuses rencontres associatives et familiales ont marqué ce partenariat mutuel qui encourage l'estime, la compréhension et le respect des citoyens de nos deux pays.

Du 9 au 12 mai : 125 Français ont été accueillis à Ostfildern. Un programme très dense a rythmé le séjour : animations sportives, chorales, feu d'artifice, danses, musique, visites, repas festifs. Tous les ingrédients indispensables au bon déroulement d'un séjour.

Du 3 au 6 octobre, ce sont les Allemands qui ont été accueillis sur notre canton. Les animations ont été aussi intenses et les membres de l'association ont parfaitement orchestré ce séjour.

Les discours n'étaient pas surfaits ni lassants. L'ambiance était excellente. Le président de l'association : Joël Aubernon a dû finir épuisé, mais certainement heureux d'avoir réussi à orchestrer ces trois jours grâce à la bonne implication des membres de son bureau qui se sont investis depuis plusieurs mois.

**L'année 2013 a été marquée par le 35e anniversaire du jumelage des 10 communes françaises représentées par le Comité de Jumelage de Montluel et des communes environnantes.**

**Montluel, Balan, Béligneux, Beynost, Bressolles, Dagneux, La Boisse, Niévroz, Pizay et Sainte-Croix.**

## L'office de Tourisme de Montluel



### L'Office de Tourisme du Canton de Montluel, vous accueille dans le centre-ville de Montluel

Vous y trouverez des informations sur les 9 communes, ainsi que sur la Dombes et le département de l'Ain.

L'Office de Tourisme, lieu d'information et de promotion du territoire 3CM, diffuse l'information dans ses locaux et auprès des offices de tourisme du département mais également sur le réseau d'informations touristiques Sitra ([www.sitra-tourisme.com](http://www.sitra-tourisme.com)) et sur le site web de l'office de tourisme ([www.tourisme.cc-montluel.fr](http://www.tourisme.cc-montluel.fr)), dont la nouvelle version est sortie en mai 2013.

En outre, une newsletter, présentant les manifestations du canton, est réalisée chaque semaine. Si vous souhaitez recevoir cette newsletter, merci de communiquer votre adresse mail à l'office de tourisme.

Vous trouverez également à l'office de tourisme le programme du cinéma et du théâtre de Montluel et pourrez acheter des places pour les spectacles de l'OMCM (Office Municipal de la Culture de Montluel).

Alors n'hésitez plus, poussez la porte de l'office de tourisme et découvrez toutes les richesses de notre territoire : musée et apothicaire à Montluel, circuits patrimoine de Montluel et Pizay, circuit des fours à Bressolles, les lacs de Dagneux ou Niévroz, les lînes et leur nature préservée à Balan... Et profitez de balades en famille sur les circuits pédestres de la Côtère.

Il existe 11 circuits pédestres balisés, répartis sur les 9 communes. Un topoguide, sorti au printemps 2013, vous guidera sur ces circuits. Il est en vente à 3€ à l'office de tourisme.

Vous pourrez aussi suivre les circuits vélos (non balisés) à l'aide des dépliants gratuits disponibles à l'office de tourisme ou en téléchargement sur le site web.

A noter également : L'office de Tourisme organise des visites commentées pour découvrir le territoire.

Les inscriptions se font à l'office de tourisme. Les dates et le programme complet de ces visites seront disponibles début 2014 à l'office de tourisme ou sur :

**[www.tourisme.cc-montluel.fr](http://www.tourisme.cc-montluel.fr)**

Enfin, les associations des 9 communes de la 3CM sont invitées à faire part de leurs animations et manifestations à l'office de tourisme, à transmettre leurs affiches et flyers pour que l'information puisse être diffusée.

**Office de Tourisme  
de la Communauté de Communes  
du Canton de Montluel :**

**28 place Carnot - BP 126  
01124 Montluel Cedex**

**Tél. 09 75 28 27 72**

**[office.tourisme@cc-montluel.fr](mailto:office.tourisme@cc-montluel.fr)**

**[www.tourisme.cc-montluel.fr](http://www.tourisme.cc-montluel.fr)**



2013 marque la 10<sup>e</sup> participation de la commune au festival de « Contes en Côtière ».

Petit retour en arrière : c'est début 2004 que Alain AVRILLON, maire de Bressolles à cette époque, emballé par le premier festival de contes qui s'était déroulé en 2003, réussit à entraîner un groupe qui va se lancer dans l'aventure.

Pour sa première participation, l'équipe, sous la conduite de Nicole, ouvrira ce deuxième festival le 25 mai 2004 en racontant l'histoire véridique d'un loup qui, un jour d'hiver 1850 s'aventure un peu trop près des maisons du village.

Et depuis 10 ans, les histoires se sont succédées.



# Contes en Côtière

La troupe s'enrichit chaque année de nouveaux membres qui plongent dans l'ambiance du travail. C'est ce groupe parfois émaillé de crises pour une troupe d'amateurs.

Pour ajouter à la gravité, des invités au programme de ces éléments perturbateurs.

L'usine prévue par le conseil de Bressolles pour profiter de la ve a bien été construite. Les informés de la construction du nombre ; le comptable de ces ouvriers au travail. M. le comptable demande tout de même un Savoyard qui va provoquer, pillent l'usine, bâillent l'outil de travail.

Heureusement, l'ancien par les vétérans du Corps, une partie de cet éphémère et les divergences entre coupable, il est attaché mité pour être expédiés.





une année de quelques « nouveaux intervenants »  
 l'adhésion du groupe dès les premières réunions de  
 soudé par l'amitié, qui après moult répétitions,  
 es de rires, nous offre un spectacle de qualité  
 ours.

é du sujet de 2013, le froid et la pluie s'étaient  
 e ce 8 juin. Mais chacun a assuré son rôle malgré  
 ours.

ouple d'industriels lyonnais venus s'expatrier à  
 d'une main-d'œuvre docile et moins revendicati-  
 e « en live » par l'équipe décors. Les ouvriers,  
 ion de l'usine par Monsieur le Maire, arrivent en  
 e l'entreprise opère une sélection et envoie tous  
 mais sous la pression de ses patrons, Monsieur le  
 jours plus de production; c'est l'arrivée d'un  
 er le réveil des ouvriers qui finalement se rebel-  
 onnent le comptable avant de mettre le feu à leur

ne pompe à bras restaurée par Fanfan et activée  
 s de Pompiers de Bressolles a permis de sauver  
 ère patrimoine. Après les péripéties de l'enquête  
 police et justice, le Savoyard est arrêté; désigné  
 à la chaine des bagnards qui passaient à proxi-  
 au bagne.

Fallait-il que le sujet soit prenant pour que le public présent reste atten-  
 tif malgré les éléments météorologiques des plus défavorables pour un  
 spectacle de plein air.

Le vin de pruneaux et les tartes servis à la salle polyvalente ont réchauf-  
 fé les cœurs et les corps. La pluie a cessé avec l'arrivée de la nuit; c'était  
 le moment de clôturer cette journée d'anniversaire. Pour marquer cet  
 évènement, Jean-Pierre, aidé d'un copain, nous a éblouis d'un superbe  
 feu d'artifice que nous avons envoyé comme un signe à Nicole, elle qui a  
 su rassembler des êtres jeunes ou moins jeunes... pour constituer des  
 équipes motivées et dynamiques et qui a largement contribué à faire  
 grandir ce spectacle sur notre commune.

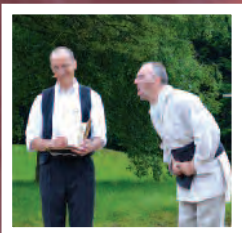
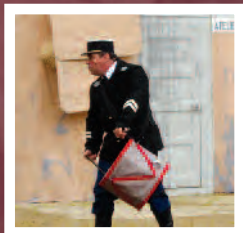
Pour narguer le ciel, la troupe a donné une nouvelle représentation le 15  
 juin dans le cadre du jumelage avec Bressolles (03) et ce jour-là, le soleil  
 était au rendez-vous.

Un grand merci à tous les intervenants qui donnent de leur temps sans le  
 compter pour offrir aux fidèles spectateurs un précieux moment de  
 détente.

Un groupe qui s'est étoffé de plusieurs éléments travaille déjà tous les  
 lundis soir sur le scénario du futur conte avant d'en écrire le texte.

Alors, rendez-vous en 2014 !!!

J B







## Associations Karaté Club de Bressolles

**Nouveau cette année sur Bressolles le Karaté Club de Bressolles propose du Shotokan Tai-chi**

**Le Shotokan Tai-Chi est une discipline corporelle, comportant un ensemble de mouvements exécutés avec lenteur et précision dans un ordre préétabli.**

Il met aussi l'accent sur la maîtrise de la respiration.

La pratique vise entre autres à améliorer la souplesse, à renforcer le système musculosquelettique et à maintenir une bonne santé physique, mentale et spirituelle. Selon ses adeptes, grâce à son côté méditatif et la précision des gestes, le Shotokan Tai-Chi permettrait d'apaiser le mental et d'améliorer la concentration, la vivacité d'esprit et la mémoire.

Les cours sont assurés par Nabil, professeur diplômé d'état, le jeudi soir à 20 h 30 à la salle polyvalente de Bressolles.

Pour tout renseignement vous pouvez nous contacter au : 04 78 06 13 95 ou au 07 77 81 22 50, également par mail:

**[karateclubdebressolles@sfr.fr](mailto:karateclubdebressolles@sfr.fr)**

**Pour la saison 2014-2015, le club proposera également du karaté.**

Stéphanie Aneur, Présidente



## Animons Bressolles



40 Agathines et ainsi que l'a fait remarquer Rémy, les plus turbulentes sont devant. Le soir un cadeau de remerciement à Jocelyne Pipaz par les membres du bureau. Il faut dire qu'elle cuisine comme un chef.



**Cela fait 4 ans que la nouvelle équipe d'Animons Bressolles s'est mise en place. De trois membres de l'ancienne équipe, il aura fallu 6 mois pour que le bureau soit complet avec onze membres et compte en plus une quinzaine de membres sympathisants, nouveau statut donné à ceux qui participent aux manifestations sans vouloir s'engager dans l'association. En fait, il n'y a aucune différence, les membres sympathisants sont aussi actifs et présents que les membres « officiels » de l'association.**



Une réunion de travail du bureau.  
Elles sont prêtes à faire une réunion par semaine.



# de Bressolles

Tout le monde participe aux décisions et après les réunions, nous continuons toujours par un repas amical, de même qu'après les manifestations. Cette bonne ambiance permet de mettre en place en douceur toutes ces manifestations. Les conjoints sont évidemment généralement présents. En fait, personne ne veut rater ces bons moments, même s'il faut mouiller la chemise. Pour aller au fond des choses, il y a bien des petites tensions de temps en temps, mais l'amitié qui nous lie maintenant nous permet de tourner facilement la page. Amitié qui nous amène à nous inviter pour les événements heureux de la vie, c'est fou ce qu'il peut y avoir comme anniversaires ! Tout le monde est sensible à la venue de nouvelles personnes : nous ne voulons absolument pas fonctionner en cercle fermé, alors, n'hésitez pas à vous joindre à nous.

Pour conclure, l'équipe d'Animons Bressolles a la « pêche ».

Au plan financier, nous réalisons chaque année un petit bénéfice, nous ne cherchons pas à faire de grosses recettes, notre objectif étant de proposer des manifestations à des prix abordables. Nous avons en caisse environ 1500 € et en 4 ans nous avons acheté du matériel pour environ 1200 €.

EN 2013, nous avons annulé la rando pluie oblige et le pique-nique de début juillet, car en juin, entre les Contes en Côtère, le jumelage, la paëlla au feu de



**Juillet : En plein air dans le Vercors, la sortie motos ET voitures**



**Réunion de tous les membres de l'association.**



bois, cela a présenté une charge importante qui nous a un peu « ébranlés » et nous avons le report de la sortie moto en juillet afin de ne pas perdre l'acompte de 300 € versé au gîte en mai. Il ne leur restait qu'une date en juillet, pile le jour du pique-nique.

Pas facile en 2013 avec la pluie ! Nous avons eu de la chance avec la paëlla, le soleil était présent. En 2014, soleil ou pas, nous mettrons un barnum pour les plus frileuses.

En octobre, c'est la première fois que le marché du terroir se déroulait sous la responsabilité de notre association. Grâce à Cécile Montagnon qui a géré la manifestation, ce fut un réel succès. Le nombre d'exposants a doublé. Grâce à Cécile le foot et le sou des écoles nous ont rejoint. Nous avons tenu les stands frites, saucisses, gâteau et le bar. Merci à Marc Teneroni qui assurait la sonorisation et l'animation des stands.

En décembre, nous avons participé pour la première fois au marché de Noël des Hirondelles en proposant des repas. J'en profite pour remercier les Hirondelles de nous avoir associé à leur manifestation. Le bénéfice d'un peu plus de cent euros sera reversé aux restos du cœur. Nous en avons profité pour faire la collecte des jouets pour les restos du cœur.

A ce sujet, pour cette fin d'année, nous ne collecterons plus les jouets, car les Restos de Montluel n'ont pas pu les prendre, faute de place et ils sont saturés, beaucoup de communes organisent une collecte. Heureusement





Chorale en l'église de Bressolles, grâce à Jean-Marc Joud que je remercie. Un chèque de 400 <sup>SM</sup> a été remis à la paroisse.



Fondue



Marché de Noël

Fondue



Paëlla



Paëlla



**Produits fermiers  
en vente directe**

**FERME ... Là !**

**Horaires**

**Mercredi au samedi  
9h00 à 12h30  
15h00 à 19h00**

**à la Valbonne**

SARL Ferme...là !

**1546 route de Lyon  
01360 BALAN**

**Tél. 04 72 25 43 72  
ferme.la@orange.fr**



## Amicale des Sapeurs Pompiers de Bressolles

**Comme chaque année, le bulletin municipal est l'occasion de parler de notre Amicale de Sapeurs Pompiers, qui croyez-le reste très active.**

La matinée boudin de début mars, reste bien sur un grand moment de travail, mais aussi de bonne humeur qui permet à notre association de s'exprimer pleinement.

La sortie de ski de janvier a été réellement une réussite, car nous avons pu affréter un car complet au départ de Bressolles. Ce qui est un vrai confort pour les participants. Sachez que cette journée est ouverte à tous les Bressollands et leurs amis. Parlons maintenant de notre journée de la Sainte Barbe. Ce vrai moment de convivialité est un rendez-vous incontournable dans la vie des pompiers. Il se passe aux alentours du 4 décembre pour célébrer la « Sainte Barbe ». Mais pourquoi Sainte-Barbe me direz-vous ?

### Faisons un peu d'histoire : « la légende dorée d'une jeune fille »

Barbe (ou Barbara) vivait au milieu du III<sup>e</sup> siècle à Nicomédie en Asie Mineure, aujourd'hui Izmit, un port de Turquie. Son père, un riche païen du nom de Dioscore, pour la protéger de ses prétendants l'enferma dans une tour. Au retour d'un voyage, sa fille lui apprit qu'elle s'était convertie au christianisme durant son absence. Furieux, le père mit le feu à la tour, mais Barbe réussit à s'enfuir et se réfugia dans les rochers des environs. Par malheur un berger découvrit la cachette et avertit son père. Ce dernier la traîna alors devant le gouverneur romain de la province qui la condamna à d'affreux supplices. Comme la pieuse jeune fille continuait à invoquer le christ, le Romain ordonna au père de

trancher lui-même la tête de sa fille. Dioscore obéit et fut aussitôt châtié par le ciel. La foudre le tua sur place.

**Depuis ce jour, Sainte-Barbe protège contre la foudre et la mort subite, elle est la patronne des Pompiers, mais aussi des mineurs, des artilleurs, des artificiers et bien d'autres.** (source web). Voilà une des versions de l'histoire de cette Sainte-Barbe que nous fêtons en décembre. Après ce petit moment de légende, je voudrais terminer en remerciant tous ceux, qui de près ou de loin nous aident dans nos activités.

L'Amicale des Sapeurs Pompiers vous souhaitent ses meilleurs vœux pour 2014 et vous remercie pour votre accueil.

Ch. GOUVERNEUR



L'Amicale  
des Pompiers  
vous souhaite  
ses meilleurs  
vœux pour  
2014  
et vous remercie  
pour votre accueil.



# GAEI du Pontet

**Vente sur place**  
**Pommes de terre**  
**Lait tous les jours :**  
**17h30 à 18h30 en direct de la traite**  
**Vente sur commande**  
**Viande de veau de lait et de bœuf**

Alain, Dominique et Pascal  
Raccurt

**06 83 47 78 39**  
[gacpontet@wanadoo.fr](mailto:gacpontet@wanadoo.fr)

Bressolles





**Fort d'un nouveau bureau et d'un projet sportif, le CMSB Foot a décidé d'axer ses efforts sur les jeunes.**

Ne reprenant que les catégories jeunes, l'accent a été mis sur la formation des enfants. Dans ce cadre, un rapprochement s'est effectué en septembre 2013 avec le club du FC LUENAZ.

En unissant nos efforts avec la compétence reconnue du FC LUENAZ, nous avons l'objectif de développer la formation des jeunes tout en leur proposant une logistique plus performante.

Tout naturellement, une entente a été signée avec le Président du FC LUENAZ sur les catégories U7, U9, U11, U13 (enfants de 5 à 12 ans).

Aujourd'hui, plusieurs sites sont utilisés en fonction des catégories d'âge (Thil, Nievroz, La Boisse, et Bressolles qui accueillent la catégorie U13). Le site de Balan nous est également ouvert.

**Actuellement, le CMSB FOOT compte 55 licenciés qui se répartissent de la façon suivante :**

**U6 - U7 : (enfants nés en 2007-2008) : 9**

**U8 - U9 : (enfants nés en 2005-2006) : 12**

**U10 - U11 : (enfants nés en 2003-2004) : 10**

**U12 - U13 : (enfants nés en 2001-2002) : 19**

**- 4 dirigeants ; 1 arbitre jeune**

Afin de participer à la vie du village, cette année le CMSB FOOT a tenu un stand de crêpes et gâteaux sur le Marché du Terroir.

D'autres manifestations sont prévues pour 2014 : tournoi de foot en salle au gymnase de La Boisse les 1er et 2 mars 2014, concours de pétanque..."



**Pascal THERIN**

06 22 53 04 22 - 04 72 25 05 30

pascal.therin@orange.fr

**Construction - Rénovation**  
**Maître d'œuvre**

**Installation de matériels et accessoires**

# Gym Rythm

**L'association Gym Rythm de Bressolles vous propose :**

**des cours de gym, aérobic, step, abdos, fessiers (ados et adultes) les mardis de 20h30 à 21h30**

**par un professeur diplômé d'état**

**Renseignements au 04 72 25 73 44**

**Serrurerie**

Bruno-Pierre

**GRIMAND**

**Fabrication et pose**

Serrurerie - Métallerie - Ferronnerie

Menuiserie alu - bois - PVC

Automatisme portail

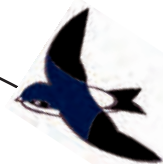
**"Marphoz"**

01800 **Bourg-St-Christophe**

**04 74 61 19 65**

**Fax 04 74 34 76 73**





**Le club des hirondelles, toujours très actif, a offert à ses membres de nombreuses distractions tout au long de l'année écoulée.**

Le 25 janvier, nous avons débuté par un loto fort apprécié du club de Bourg-St-Christophe qui s'était joint à nous (ils ont gagné pratiquement tous les plus beaux lots !!!!!).

A suivi un repas crêpes le 7 février où nos cuisinières ont fait montre de tous leurs talents, puis le 26 avril, après un excellent repas au restaurant La Voûte à Sandrans nous avons retrouvé l'émerveillement de notre enfance devant les circuits de trains miniatures et les magnifiques décors paysagers (notamment l'incroyable gare des Brotteaux) du musée de Châtillon-sur-Chalaronne avant de découvrir la chapelle de Beaumont et ses fresques récemment mises à jour.

Le 9 mai, un pique-nique nous a réunis et l'après-midi a été consacré à la visite du domaine des Planons et de deux fermes privées, classées, inconnues du grand public.

Le premier lundi de juin, nous sommes allés passer l'après-midi à Ars et le 21 à Vulcania en association avec le club de St-Maurice de Beynost.



Début juillet, le soleil étant de la partie, nous avons à nouveau pique-niqué au bord de l'étang sous Le Sud.

Pour clore la saison, le 16 juillet un repas convivial nous a tous réunis chez Arlette et Antoine.

Les activités de loisirs et artistiques ont repris avec la création de nouveaux modèles de crèches et de décorations pour le marché de Noël des 14 et 15 décembre 2013..



**PIDOUX FRÈRES**  
Automatismes  
PORTAILS & PORTES DE GARAGE



**Portails Automatismes**  
**Portes de garage**  
**Portes • Fenêtres**  
**Volets • Stores**

470 route du Tilleul  
69270 CAILLOUX SUR FONTAINES

**Tél. 04 72 42 20 20**  
[www.automatisme-pidoux.com](http://www.automatisme-pidoux.com)  
[contact@automatisme-pidoux.com](mailto:contact@automatisme-pidoux.com)



**Pâtissier - Chocolatier - Glacier**

*Mariages*  
*Baptêmes - Communions*  
*Entremets, Pices montées*  
*Macarons...*

04 78 06 12 41  
[www.patisseriemonnet.com](http://www.patisseriemonnet.com)

200, Grande Rue  
01120 Montluel

**Travaux agricoles**  
**Terrassement en tout genre**

**Entreprise FOURMY sarl**

**PIZAY 01120**

**04 78 06 22 60**



**Artisans De Votre Informatique**

Audit, Conseil, Développement, Formation,  
Bureautique, Internet, Intranet, Réseaux  
Fourniture de matériel, Installation, Dépannage

**Commerçants – Artisans – PME – PMI – Particuliers**

Téléphone : 04 78 55 39 33 - Mail : [contact@advi.fr](mailto:contact@advi.fr)  
Contact : Pierre-Yves GERARD

ADVI SARL – 1109 Rue de Genève - 01120 Dagneux



# Adresses utiles

## ■ Administrations

### CPAM de l'Ain

1, place de la Grenouillère  
01015 Bourg-en-Bresse CEDEX  
36 46

### CAF

Caisse d'Allocations Fam.

[www.caf.fr](http://www.caf.fr)

0 810 250 110

### CARSAT

Caisse d'Assurance Retraite  
et de la Santé au Travail

Permanences pour

les dossiers de retraite :

Espace Associatif à Montluel

04 78 88 85 86

Tous les 2<sup>e</sup> et 4<sup>e</sup> mardis

du mois de 9h à 12h et sur

RDV de 13h à 16h au 39 60

### Allo service public

De 8h à 20h et le samedi de  
8h30 à 18h au 39 39

### DDCS

Direction Départementale

de la Cohésion Sociale

Préf. de l'Ain - 04 74 32 55 00

### DDT

Direction Dép. des Territoires

Ambérieu 04 74 38 40 55

### Communauté de

Communes du Canton

de Montluel

04 78 06 39 37

### Conseil Gén. de l'Ain

Bourg-en-B - 04 74 32 32 32

### Impôts service

0 810 467 687

### Préfecture de l'Ain

Bourg-en-B - 04 74 32 30 00

### Trésor Public

Montluel - 04 72 25 99 25

### Tribunal de Grande

Instance

Bourg-en-Bresse

04 74 24 19 53

### Tribunal d'Instance

et Conciliateur

Bourg-en-Bresse

04 74 32 00 97

### Chambre de

Commerce et

d'Industrie de l'Ain

Bourg-en-Bresse

04 74 32 13 00

## ■ Emploi

### Formation

### CIRFA

Centre d'Information et de  
Recrutement des Forces  
Armées

Bourg-en-B - 04 74 32 19 19

### Maison Pour l'Emploi

450 faubourg de Lyon à

Montluel - 04 78 06 12 07

### Mission Locale Jeunes

(16 - 25 ans)

Permanences les mardis et  
vendredis matin à Montluel

## Satoemplois

04 72 22 73 43

## Logement

### ADIL

Bourg-en-Bresse

04 74 21 82 77

Aide et conseils concernant le

logement et l'habitat tous les

2<sup>es</sup> mercredis du mois

de 14h à 17h sur RDV

Montluel (ancienne Mairie)

Espace Associatif et Social

### Dynacité OPAC de l'AIN

Ambérieu - 04 74 40 94 20

### SEMCODA

Rillieux - 04 78 97 08 50

## ■ Education R.P.I.

### Ecole Bressolles

04 72 25 01 17

### Ecole Pizay

04 78 06 48 95

### Ecole Le montellier

04 78 06 63 55

### Cantine scolaire

04 72 25 05 45

### Accueil périscolaire

"Les Tricot'ain"

04 26 22 85 72

### Collège Marcel Aymé

Dagneux - 04 78 06 28 00

### Institution Saint-Louis

Dagneux - 04 72 25 12 50

### Lycée de la Côtère

La Boisse - 04 72 25 30 00

### Lycée Plaine de l'Ain

Ambérieu - 04 74 38 17 24

## ■ Culture

### Tourisme

### Bibliothèque com.

Samedi de 10 h à 12 h hors

vacances scolaires

### Office de tourisme

de la 3CM

Place Carnot Montluel

09 75 28 27 72

[www.tourisme.cc-montluel.fr](http://www.tourisme.cc-montluel.fr)

### M.J.C de la 3CM

Chemin de la Pastelle

Montluel - 04 72 25 75 07

### Aéroport

Appel N° Nuisances

médiateur F. LAUNAY

0 800 693 801

### APRR

(Autoroutes Paris Rhin

Rhône) Lyon

0 825 45 10 77 (0,15 / mn)

### Taxi Jn TAXI

Dagneux - Bressolles

06 64 86 16 96

### Co voiturage

[www.covoiturage.ain.fr](http://www.covoiturage.ain.fr)

## ■ URGENCES

### Gendarmerie Montluel

17 ou 04 78 06 10 24

## Pompiers

N° d'urgence européen : 112  
ou 18

## Samu ou urg. médicale

15

## Centre des grands brûlés

Lyon St Luc : 04 78 61 89 50

## Centre anti-poison

Lyon Hôpital E. Herriot

04 72 11 69 11

## ALLO enfance

maltraitee

119

## ALLO parents bébé

N° vert 0 800 00 34 56

## Maltraitance

personnes âgées

qui ont plus de 60 ans

Adultes handicapés à partir

de 18 ans (physique, psycho-

logique, financière) : 39 77

## Violences conjugales

39 19

## Drogue info service

0 800 23 13 13

## ■ Pratique

### La Poste

La Valbonne : 04 37 85 83 50

Lundi, jeudi :

9h à 12h et 14h à 18h

Mardi :

8h30 à 11h30 et 14h à 18h

Vendredi :

9h à 12h et 13h30 à 17h30

Samedi : de 9h à 12h30

Mercredi : fermé

Service Distribution courrier

Dagneux : 36 31

### La Paroisse

Montluel - 04 78 06 11 60

### Eau dépannage

(L. des eaux) 0 977 401 133

0 810 796 796

### Eau service client

(L. des eaux) 0 810 396 396

### EDF

Urgence : 0 810 333 001

Accueil : 0 810 050 333

### GRDF

Urgence : 0 800 473 333

Accueil : 0 969 324 324

### Raccordement au gaz

naturel 09 69 36 35 34

### Avocat Conseil

1<sup>er</sup> samedi du mois sur RDV

à l'Espace Associatif et Social

à Montluel - 04 78 88 85 86

### Pompes funèbres

Dagneux - 04 78 06 18 04

### Ain Alzheimer

Antenne de la Côtère

Accueil téléphonique

les lundis de 9h à 11h

ou 06 02 32 31 19

et 0 810 060 050

### Assistante sociale

Point Accueil Solidarité

Montluel : 04 72 25 07 99

### Restos du Cœur

04 72 25 02 14

Montluel - 96 route de Jons

### MDPH

(Maison Départ. de la solida-

rité et des personnes handi-

capées de l'Ain)

Bourg en B - 0 800 888 444

## ADAPA

(Aide à domicile pour tous)

Montluel 04 74 45 78 66

Bourg en B - 04 74 45 51 70

Permanences :

les lundis de 10h à 12h et

les jeudis de 14h à 15h30

à l'espace associatif et social

de Montluel

## ADMR

(Ass. du Service à domicile)

St Maurice de Gourdans

04 74 61 60 95

Villieu 04 74 34 72 95

Permanences tous les jeudis

de 9h à 12h à l'espace asso-

ciatif et social de Montluel

## Côtère Services

St Maurice de Beynost

04 78 55 57 43

## Croix-Rouge Française

Miribel

04 78 55 46 45

## SPA

Lyon 04 78 38 71 71

Dompierre sur Veyre

(refuge de la Richardière

ouvert de 14h à 18h30)

04 74 30 35 76

## Déchetterie

Horaires en page 10

## ■ Démarches administratives

## ■ Elections

Vous souhaitez vous inscrire

sur les listes électorales,

modifier votre inscription

après un déménagement à

l'intérieur de la commune,

vérifier si vous êtes inscrit

automatiquement sur les lis-

tes électorales dès vos dix-

huit ans. Dans tous les cas

de figure, l'inscription doit

être enregistrée avant le 31

décembre pour prendre effet

l'année qui suit.

Mairie du domicile fournir

C.N.I. (carte nationale d'i-

dentité) ou passeport en

cours de validité et un justifi-

catif de domicile.

## ■ Procuration de vote

Vous ne pouvez pas vous

rendre au bureau de vote le

jour du scrutin. Vous pouvez

demande à voter par procu-

ration en choisissant pour

mandataire un électeur

inscrit dans la même com-

mune que vous.

Attention : une seule procu-

ration par personne. S'adresser

à la gendarmerie du domicile

ou du lieu de travail.

Délai d'obtention : environ 8 jours.

## ■ CNI

Renseignements auprès du

secrétariat de mairie.

A compter du 1/1/2014, la

durée de validité de la CNI

est portée à 15 ans (pour

les cartes délivrées après le

2/1/2004

## ■ Passeport bio-

## métrique

Où s'adresser ? Notre com-  
mune n'étant pas équipée de  
station biométrique, vous  
pouvez vous adresser vers  
toute mairie équipée. Les  
plus proches de Bressolles,  
sont : Montluel (04 78 06 06  
23) ou Meximieux (04 74 46  
08 80). Les demandes  
seront reçues uniquement  
sur rendez-vous.

## ■ Recensement militaire

Le recensement est obliga-  
toire pour les jeunes gens,  
filles et garçons qui doivent  
impérativement se faire  
connaître dans les jours qui  
suivent leurs 16 ans. Une  
attestation est alors délivrée  
et un guide est donné vous  
informant de vos obligations  
(se munir de la carte nationale  
d'identité et du livret de famille).  
Cette attestation est indis-  
pensable pour :

- La Journée d'Appel de  
Préparation à la Défense «  
J.A.P.D. »

- Les inscriptions aux exa-  
mens, concours, conduite  
accompagnée...

**Attention, conservez soigneusement votre attestation, car les mairies ne délivrent pas de duplicata.**

[vosdroits.servicepublic.fr](http://vosdroits.servicepublic.fr)

## ■ Élus départe- mentaux</



# Associations Cantonales



## La MJC a changé de look !

Un tout nouvel accueil vous attend dans les locaux, il est dorénavant plus vaste, plus aéré. Côté activités hebdomadaires, il y en a encore de nouvelles, les inscriptions ne sont pas terminées, demandez notre plaquette.

Le centre de loisirs pour les 11/17 ans ne désemplit pas pendant les périodes de vacances.

Le secteur culturel vous a concocté de nouvelles animations et événements pour la saison 2013/14 : la Semaine de la Solidarité Internationale en novembre sur le thème « endoctrinement/résistance » travaille avec de nombreux scolaires du canton. Petite nouveauté, un spectacle de Noël gratuit pour les enfants à la salle des Augustins. Connaissez-vous la Nuit des Musiques ? Elle enchante les amoureux du classique, du jazz, de la chanson... En mars/avril, c'est un spectacle de marionnettes « Le vol du dernier dodo » qui emmènera nos chères têtes blondes en voyage, comme notre traditionnel

« concours multiexpressions », en lien avec de nombreux partenaires. Enfin, juin verra la 9e édition du fameux festival UN AUTRE MONDE coorganisé par de plus en plus d'associations locales.

Et si vous décidiez de franchir la porte, de vous investir dans les projets, de rejoindre les commissions (culture, jeune...), de vous investir dans la vie de la maison ? On vous attend !

Plus d'information sur notre site : [www.la-cen.org](http://www.la-cen.org) ou au 04 72 05 75 07 et suivez-nous aussi sur Facebook « MJC 3CM



96 Route de Jons 01120 – 01120  
MONTLUEL – Tél. : 04 72 25 02 14

Le Centre de Montluel regroupe les communes de : « La Boisse - Montluel - Dagneux - Balan - La Valbonne - Béligneux - Bressolles - Ste Croix - Pizay - Nievroz - Thil - St Maurice de Gourdans ».

La Campagne commence le LUNDI 26 NOVEMBRE et s'étendra jusqu'à la fin Mars 2014, ou plus, suivant directives.

Les inscriptions des bénéficiaires débiteront le 22 Octobre 2013 et se poursuivront tout au long de la Campagne les :

**- MARDI de 14 h à 16 h**

**- VENDREDI de 14 h à 16 h**

Nous rappelons qu'il est indispensable de se munir des justificatifs de ressources et de domicile.

Pour tous renseignements, vous pouvez contacter les RESTOS DU CŒUR aux heures de permanence, N° de téléphone indiqué ci-dessus.

La Responsable du Centre de MONTLUEL

Anne-Marie FARJON

## Ass. des Sauveteurs et Secouristes de la Côtière

### UNE FORMATION AUX PREMIERS SECOURS : POURQUOI FAIRE ? ET COMMENT FAIRE ?

**POURQUOI ?** Les minutes qui séparent un accident de l'arrivée des secours peuvent être fatidiques pour une victime gravement blessée ou malade. En effet, l'état de la victime peut s'améliorer, mais aussi s'aggraver si rien n'est fait.

Le rôle du sauveteur, citoyen de sécurité civile, est primordial. Il permet, grâce à une alerte précoce et à des gestes simples réalisés immédiatement, de préserver la vie et la santé d'une victime.

**LE SAUVETEUR, TEMOIN DE L'ACCIDENT EST LE PREMIER MAILLON D'UNE CHAÎNE DE SECOURS QUI SE MET EN PLACE.**

### ÊTES VOUS EN MESURE D'INTERVENIR EN SITUATION D'URGENCE ?

Chacun d'entre nous peut un jour être confronté à un accident de la route, du travail ou domestique. Alors :

**Comment éviter le sur accident ? Qui alerter et quoi leur dire ?**

Comment agir face à un adulte, un enfant ou un nourrisson qui présente : un étouffement, une inconscience, un arrêt respiratoire ou encore un malaise...



Les Sauveteurs Secouristes de la Côtière répondent à toutes vos questions et vos attentes. Alors venez nous rejoindre afin d'apprendre les gestes qui sauvent et d'acquérir les réflexes pour assurer la sécurité d'un proche, d'un voisin ou toute autre personne.

**Présidente :**

**Mme AMORETTI Jocelyne**

**Téléphone : 04/74/32/90/08**

**Portable : 06/17/35/86/77**

**[jocelyne.amoretti@free.fr](mailto:jocelyne.amoretti@free.fr)**



# Calendrier des Fêtes de l'année 2014

<b>janvier</b>	Jeudi 16 Vendredi 24 Dimanche 26	Vœux du Maire AG Sortie ski	Mairie Amicale pompiers Amicale pompiers	Salle des fêtes CPI à déterminer
<b>février</b>	Samedi 1 Jeudi 6 Samedi 22	Sainte Agathe Repas crêpes Fondue Savoyarde	Animons Bressolles Les Hirondelles Animons Bressolles	Salle des fêtes Salle des ass. Salle des fêtes
<b>mars</b>	Samedi 1 Sam 22 Dimanche 23 Samedi 29 Dimanche 30	Matinée Boudin Nettoyage des chemins Elections municipales Soirée des associations Elections municipales Cave Cerdon	Pompiers Christine Caux Mairie Toutes les ass. Mairie Hirondelles	Salle des fêtes Bressolles Salle des fêtes Salle des fêtes Salle des fêtes
<b>avril</b>	Samedi 5 Dimanche 13 Dimanche 13	Ensemble Polyphonique Lyon Marché du Terroir Vente de brioches Friture au lac Paladru	Animons Bressolles Animons Bressolles Sou des Ecoles Les Hirondelles	Eglise Place du village Extérieur
<b>mai</b>	Jeudi 8 WE 17/18 Dimanche 25	Commémo. victoire 1945 Sortie motos & voitures Elections européennes Visite grottes Cerdon/Balmes ?	Mairie Animons Bressolles Mairie Hirondelles	Monu. aux morts Extérieur Salle des fêtes
<b>juin</b>	Vendredi 6 Vend 20/27 ? Samedi 21 Samedi 21	Contes en Côtière Kermesse Fête village, Paëlla feu bois Fête de la Musique Balade à Crémieu	Artistes Bressolles Ecole Animons Bressolles L'Essentiel Hirondelles	Terrain de sport Salle des fêtes A côté de l'église
<b>septembre</b>	WE 6/7 Samedi 20	Week end tartes Randonnée/Promenade	Sou/Chasse Animons Bressolles	Four communal A définir
<b>octobre</b>	Dimanche 5 Samedi 11	Marché du Terroir Soirée mâchon	Animons Bressolles Animons Bressolles	Place du village Salle des fêtes
<b>novembre</b>	Mardi 11 Samedi 22 Dimanche 23 WE 29/30 WE 29/30	Commémoration Soirée spectacle Repas des Ainés Marché de Noël Collecte pour Resto Cœur	Mairie Sou des Ecoles CCAS / Mairie Les Hirondelles Animons Bressolles	Monu. aux morts Salle des fêtes Salle des fêtes Salle des fêtes Salle des fêtes
<b>décembre</b>	Samedi 6 Lundi 8	Sainte Barbe Illuminations/Repas	Pompiers CCAS	Salle des fêtes Salle des fêtes



Tél.  
**04 74 36 81 33**  
Fax 04 74 36 88 97

**socatra**

Travaux publics  
Aménagement de rivières  
Assainissement - Démolition - Adduction d'eau  
26, ave de Verdun **01 640 JUJURIEUX**  
**socatratp@wanadoo.fr**

**Gedimat**  
MATÉRIAUX & BRICOLAGE

**Crevat**

Professionnels et Particuliers

ZI avenue des Prés Seigneurs - 01120 DAGNEUX  
Tél. **04 78 06 12 48** - Fax 04 78 06 07 02  
**crevat@gedimat.fr**





**40 ans à votre service**  
**Label QUALICHEF**

**Artisan Charcutier Traiteur**

*Laissez vous séduire par la qualité des saveurs traditionnelles*

**296 Grande Rue - 01120 MONTLUEL - 04 78 06 10 42**

**chanel.traiteur@orange.fr - [www.chaneltraiteur.com](http://www.chaneltraiteur.com)**



**Agence Rhône Bresse Savoies**

8 bis rue Franklin - 69740 GENAS

Tél : 04 78 90 54 21 • Fax : 04 78 90 30 34

**[www.bouygues-es.com](http://www.bouygues-es.com)**

**Nos énergies pour une Vie Meilleure**

- Réseaux électriques
- Éclairage public
- Éclairage sportif
- Balisage aéroport
- Signalisation lumineuse tricolore
- Vidéoprotection
- Réseaux très haut-débit



**LOUEZ**

**ACHETEZ**

**Appartement ou Maison**

**sans frais d'agence  
ni frais de dossier**



**SEMCODA**

26, Avenue de l'Europe  
69142 RILLIEUX-LA-PAPE



**04 78 97 08 50**

**[www.semcoda.com](http://www.semcoda.com)**





*Une des actions du C.E.A.S. est reconduite systématiquement chaque année ;  
c'est le repas de nos aînés de plus de 65 ans, et cette année,  
ils étaient 73 à se retrouver le 24 novembre  
à la salle polyvalente pour partager ce moment de convivialité.*

*JB*