

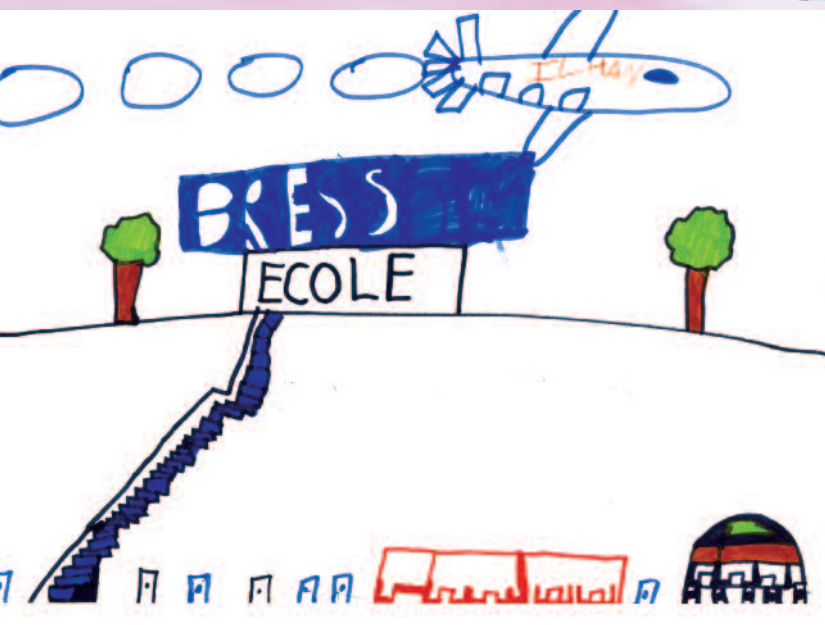
Nina
Bressolles
CP

Bulletin Bressolles Municipal



BRESSOL'AIN

2014





14 - 18 il y a cent ans

8 mai



11 novembre



EDITORIAL



*Madame, Monsieur,
Au seuil de cette nouvelle année, je tiens tout d'abord
à vous présenter mes meilleurs vœux de bonheur, de
santé et de prospérité.
J'ai également une pensée émue pour toutes les
personnes qui nous ont quittés et ont tant fait pour
notre village.*

“Faire pour la commune de Bressolles”

Voilà la mission principale des 15 élus installés en mars 2014.
La volonté et les besoins sont bien présents.

Après 8 mois à mes fonctions de maire de Bressolles et dans un contexte :

- de réduction drastique des dotations de l'Etat,
 - de prise de compétence forcée dans le cadre de la réforme des rythmes scolaires,
 - de désengagement des services de l'Etat dans l'instruction des documents d'urbanisme,
- comment ne pas se sentir inquiet pour l'avenir. Les marges de manœuvre pour les petites collectivités ont tendance à se réduire.

Aussi, avant d'engager les finances communales et les générations futures dans des projets d'envergure, il est nécessaire d'avoir une vision générale de ce que sera notre village, par l'étude des besoins et des ressources à moyen et long terme. Cette analyse ne peut pas se limiter uniquement à la construction de logements sociaux et d'une mairie dans le centre de Bressolles. Que pourrions-nous faire par la suite si le budget de la commune était monopolisé par ce seul projet ? La dotation globale de fonctionnement (DGF : voir tableau page suivante) versée par l'état va être considérablement diminuée. Nous n'avons pas le choix, il va falloir préserver nos ressources prochainement réduites et en faire le meilleur usage.

Ainsi, le nouveau programme de construction face à la mairie entrera dans le cadre d'un projet d'architecture global, après une étude précise des besoins en terme de logements, d'équipements, d'espaces verts, d'accessibilité, de mise en sécurité. Cette étude globale passera par la prise en compte des avis des riverains concernés. Ensuite, ce projet s'intégrera à l'intérieur d'une perspective financière pluriannuelle, ne préjugant pas de nos ressources futures et limitant notre endettement à notre capacité de remboursement.

Grâce à l'engagement d'un conseil municipal dynamique, notre commune dispose d'un potentiel humain compétant. Tout l'enjeu de ce mandat sera de mettre cette énergie au service de la préservation et de la mise en valeur de notre patrimoine.

Etant confiant et d'un naturel optimiste, je ne doute pas un seul instant de nos capacités.

Je vous souhaite de passer, en famille et entre amis, d'agréables fêtes de fin d'année et vous invite cordialement le 15 janvier à 19h à la cérémonie des Vœux du Maire à la salle polyvalente.

Fabrice Beauvois



Finances

Avant d'envisager de nouvelles dépenses, il était nécessaire d'avoir une vision claire et objective de la situation financière de la commune de Bressolles.

Un audit, analysant les comptes administratifs de 2011 à 2013, a permis d'établir un diagnostic précis. Vous pouvez d'ailleurs retrouver les résultats de cet audit sur le site internet de la commune.

L'analyse financière démontre une dette contenue et une maîtrise des dépenses de fonctionnement. Notre objectif, durant ces premiers mois de mandat, a été d'apporter une gestion active de la dette, tout en ayant une vision rigoureuse des dépenses de fonctionnement. D'ores et déjà, le dernier emprunt contractualisé est renégocié afin de profiter des taux actuellement bas. En complément, chaque contrat de location ou de maintenance est étudié afin de revoir les coûts au plus juste et uniquement suivant nos besoins. C'est en ayant

une gestion rigoureuse des dépenses de fonctionnement que nous pourrions prévoir nos futurs investissements. C'est pour cela que cette année 2014, n'aura été que la poursuite d'un budget déjà établi, sans grands projets, que celui de poser les bases d'une gestion stable, rigoureuse et continuellement suivie.

La baisse drastique des dotations de l'Etat ne nous laisse pas le choix.

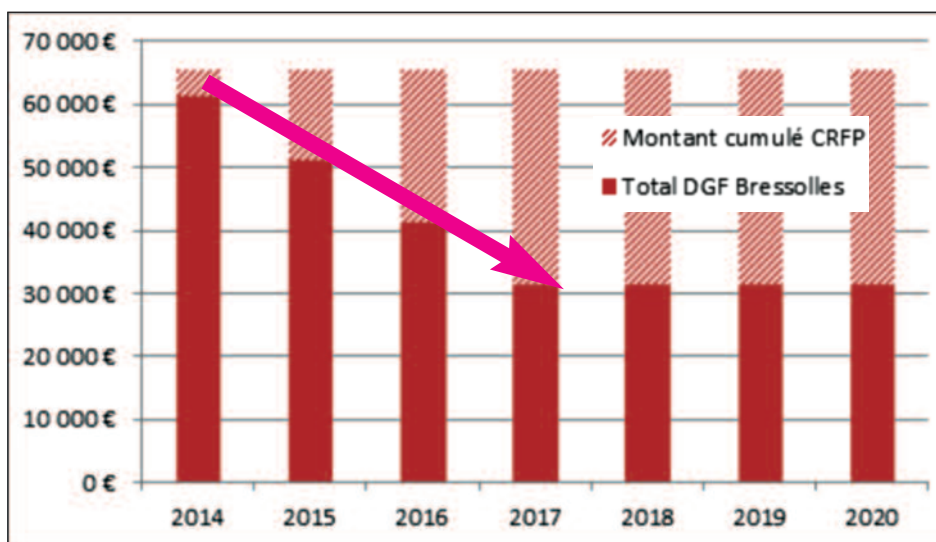
Prévision d'évolution de la DGF de Bressolles de 2014 à 2020 (en €)

	2014	2015	2016	2017	2018	2019	2020
Total DGF avant CRFP	65 391	65 391	65 391	65 391	65 391	65 391	65 391
Montant cumulé CRFP	4 051	14 044	24 038	34 031	34 031	34 031	34 031
Total DGF Bressolles	61 340	51 347	41 353	31 360	31 360	31 360	31 360

DGF = dotation globale de fonctionnement - CRFP = Contribution redressement des finances publiques

11 milliards supplémentaires d'économie sont demandés aux collectivités territoriales (Région, Département, Communes et Groupement de communes).

Ces mesures d'économie imposées par l'Etat impactent directement et fortement la DGF jusqu'en 2017.



- Travaux de cimetières
- Pompes funèbres
- Chambre funéraire
- Transport de corps
- Articles funéraires

Marbrerie Alain Rosset

Tél. 04 78 06 18 04 – Fax 04 72 25 72 97

Siège social / Atelier / Magasin **Chemin Gillard - Les Chartinières - 01120 DAGNEUX**



Défibrillateur

Le défibrillateur qui était installé à l'entrée de la salle polyvalente a été volé le printemps dernier.

Plusieurs communes voisines ont connu le même préjudice. Malheureusement, nous ne pouvons que regretter de tels agissements mettant en danger la vie d'autrui. Aujourd'hui, nous tenons à rééquiper la commune de ce dispositif de secours.

Son remplacement est de l'ordre de 1 800 €. Et c'est grâce aux différents dons au profit du CCAS (associations, dons des particuliers et brocante communale), que nous allons pouvoir remplacer le défibrillateur qui, pour des raisons évidentes, sera désormais installé à l'intérieur de la salle polyvalente. Nous regrettons de ne pouvoir le laisser à la portée de tout le monde car nous ne pouvons courir le risque de le voir à nouveau disparaître. Nous devons assurer un minimum de précautions pour la préservation du matériel de secours.

Jeanne a honoré son dernier rendez-vous... et puis s'en est allée

Madame Jeanne Mas est née le 13 mars 1914 à Bressolles où s'est déroulée toute sa vie.

Elle a grandi dans la ferme familiale avec ses cinq frères et sœurs et au fil du temps a participé aux travaux qui feront d'elle une cultivatrice.

Elle fonde une famille avec Henri Trigon et donne naissance à trois enfants : Lucien (décédé à 5 ans) André et Lucienne. Veuve à 55 ans, elle devient famille d'accueil, puis victime d'un accident de la route, elle sera contrainte d'arrêter son activité professionnelle.



Toutefois, elle se maintient en forme pendant de longues années grâce à sa passion pour les fleurs, le jardinage, ses quelques volailles et à l'affection qu'elle donnera à ses enfants, 5 petits-enfants et 8 arrière-petits-enfants. A 98 ans, suite à une chute, elle entre tout d'abord à la maison de retraite « les Opalines » puis « aux Tilleuls » consciente qu'elle y trouvera la sérénité.

Le 22 avril 2014, entourée de ses enfants, des résidents et du personnel de la maison de retraite, d'une délégation de Bressolles : Fabrice Beauvois, des membres du Centre Communal d'Action Sociale et de l'Amicale des Pompiers, elle a soufflé ses 100 bougies.

Quelques semaines plus tard le 24 juin, discrètement, elle s'est éteinte. Au jour de ses 100 ans, interrogée par le journaliste sur son avenir, elle répondit « je ne sais pas où je serai dans un an... ». Aujourd'hui

elle peut être assurée qu'elle est dans le cœur des Bressollands avec son sourire permanent, sa jovialité et son plaisir à partager les bons moments de la vie communale et associative.

Ch. GOUVERNEUR
Horticulteur
04 78 06 41 92
gouverneurchristian@yahoo.fr
www.gouverneur.horticulteur.com
164 Chemin du Bois-Jean 01360

VENTE DIRECTE

Fleurs & Plants Potagers

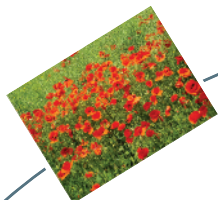
Compositions Florales

BRESSOLLES

Alexandre GUIGNARD
06 11 27 01 17

JUDIVERRE

ZA "Les Granges" 01150 LEYMENT
Tél. 04 74 46 04 12 Fax 04 74 46 04 13
www.judiverre.fr / judiverre@wanadoo.fr



Qui ? → Tous les Français filles et garçons âgés de 16 ans.

Où ? → A la mairie du domicile, ou pour certaines communes par internet : www.monservice-public.fr.

Pourquoi ? → Pour vous enregistrer et permettre votre convocation à la journée défense et citoyenneté. L'attestation de recensement est obligatoire pour l'inscription à tout examen ou concours soumis au contrôle de l'autorité publique.

Le conciliateur de justice

Gilbert GERBET est le nouveau conciliateur de justice chargé des cantons de MIRIBEL, MONTLUEL et MEXIMIEUX.

Dans le cadre de cette mission, il assure des permanences les 2^{ème} et 4^{ème} vendredis de chaque mois (hors vacances scolaires) de 14 h à 17 h à l'Espace Associatif et Social au 200 Av. de la Gare à MONTLUEL où il reçoit sur rendez-vous.

Si vous désirez obtenir plus de détails sur le rôle du conciliateur, vous pouvez consulter le site www.conciliateurs.fr

Tél. 06 70 39 12 19

Courriel : gilbert.gerbet5@orange.fr

Vos courriers :

Conciliateur - Espace Associatif et Social - 200 Av. de la Gare - 01120 MONTLUEL

Un projet intergénérationnel

Un exemple de création en zone urbaine.
Le graphisme sera adapté à notre commune.



Véronique Beauvois, membre du CCAS et M. le Maire ont rencontré Renaud Gobert de l'association La Coulure, dans le cadre du projet de décoration peinture graffiti du transformateur ERDF qui se situe à l'entrée du lotissement « Le Clos du Verfay ».

Ce projet s'inscrit dans une démarche intergénérationnelle par un échange entre les peintres du club des Hirondelles et les enfants de l'école de Bressolles.

Une réunion de travail sera organisée afin d'échanger et de communiquer sur différents thèmes, tels que la présentation et la préparation du projet, les peintures, les dessins, les idées, ... Ce projet s'intègre également dans la

conservation du patrimoine local car la représentation de la peinture graffiti devra être cohérente avec l'esprit de notre village.

Avoir un fil conducteur simple, dans un but unique : l'embellissement de Bressolles.

Une convention esthétique des ouvrages de distribution publique sera signée afin d'obtenir une participation financière de la part d'ERDF pour la réalisation des travaux.

L'association La Coulure a été créée pour matérialiser la passion du graffiti et la communiquer aux autres, regroupant ainsi différents artistes défendant les mêmes valeurs et ayant les mêmes objectifs. Depuis 2001, l'association répond à diverses commandes, autant pour des particuliers que pour des institutions et encadre des projets pédagogiques pour des centres sociaux, écoles ou MJC.

Etat-civil



Audrey OURDANABIA

a pris ses fonctions le 1^{er} avril 2014 en tant qu'ad-joint administratif titulaire au secrétariat de la com-mune. Elle travaille avec Samia CAVIN. Audrey occu-pait précédemment un poste d'assistante de direction au sein de la ville de Crépy-En-Valois dans l'Oise.

Employée à mi-temps, Audrey est présente le jeudi et le vendredi.



Florian CARFI

a pris ses fonctions le 2 avril 2013 en tant qu'ad-joint technique au sein des services techniques de la commune. Il travaille en binôme avec Jean-Louis DABERTRAND.

C'est son premier emploi dans la fonction publique. Il est actuellement stagiaire. Il réside à BELIGNEUX.

Naissances

Lucian, Serge SCAPPATICCI	23 janvier
Nolan, Alain, Franck MEDUCIN	04 avril
Gabin, Pierre, André, Roger, Gérard COGNOT	01 mai
Alexandre, François, Daniel DUPARC	13 mai
Lina, Sabrina, Martine MENAGE	14 juin
Robin, Léo BENOIT	28 juin
Marilou, Alice MUSSET	12 juillet
Özlem ALTAY	18 octobre
Kendji, Jimmy KADDAD	17 novembre

Mariages

Lauriane HVALA & Philippe LAVIRE	14 juin
Isabelle NOEL & Nicolas MALLIER	27 septembre

Décès

Laurentine, Jeanne, Marie RACCURT	24 janvier
Serge, Jean, François GRAND	21 février
Josette POMMET	14 avril
Jeanne, Marie TRIGON	24 juin
Mélanie MERMOZ	09 juillet
Maurice, François BASSELOT	13 octobre
Michel, Marie, Joseph GRANGER	29 octobre

L'ESSENTIEL

est à BRESSOLLES

09 53 93 53 95

CAFÉ - RESTAURANT

www.lesessentiel-caferestaurant.com

Facebook: L'Essentiel Bressolles

Tabac - Dépôt de Pain - Journaux

Intermarché

LA BOISSE / MONTLUEL

les Mousquetaires

**Du lundi au samedi
8h30-19h30 NON STOP**

**OUVERT LE DIMANCHE
de 9h à 12h**

www.intermarche.com
vos courses sont entre de bonnes mains

**NOUVEAU
POINT DRIVE**

168 route de Thil - 01120 La Boisse
Tél. **04 78 06 32 66** - Fax 04 78 06 00 49

Sept conseils de base pour éviter les cambriolages

Karaté Club de Bressolles



Nabil Ameer

Professeur
Diplômé d'Etat,

peut être fier de son fils
Emil

qui a remporté
la médaille d'or
du championnat de l'Ain
et a été qualifié
pour le championnat
de la Ligue Rhône-Alpes.

1) APPELER LE 17 EN CAS D'ÉVÉNEMENTS SUSPECTS

Les enquêteurs se sont rendus compte que, bien souvent, les voisins n'appellent pas la police lorsqu'ils sont témoins de faits anormaux, comme l'intrusion d'une personne dans un jardin ou une résidence, des bruits suspects ou une porte ouverte dans un appartement censé être momentanément inhabité. Même en cas de doute, la gendarmerie conseille de contacter directement le 17.

2) TOUJOURS FERMER A CLÉ EN SORTANT

Même pour quelques minutes d'absence. Même si la porte n'a pas de poignée à l'extérieur. Si elle n'est pas verrouillée, pas besoin d'outils perfectionnés pour entrer. Une bouteille d'eau en plastique suffit.

3) SIMULER UNE PRÉSENCE

En cas de sortie d'une heure ou deux, il est par exemple conseillé de laisser une lumière (écologique!) allumée, ou la télévision. Les cambrioleurs s'attaquent moins volontiers aux habitations qui semblent occupées.

4) NE PAS LAISSER SON COURRIER S'ENTASSER

Avant le départ en vacances, s'arranger avec un voisin pour faire récupérer son courrier. Car une boîte aux lettres pleine est révélatrice de l'absence de domicile.

5) NE PAS LAISSER FENETRES ET VOLETS OUVERTS EN MÊME TEMPS

C'est notamment le cas la nuit, et particulièrement en cette période estivale. Laisser soit la fenêtre soit les volets fermés oblige les cambrioleurs à casser pour s'infiltrer....et donc à faire du bruit et perdre du temps.

Dans le même registre, il est conseillé de baisser au maximum ses stores.

6) RENFORCER SES VOLETS

Un conseil qui s'adresse particulièrement à ceux qui ont chez eux des volets en bois. De nombreux systèmes de renforts métalliques en tout genre (plaques vissées, barres) sont vendus à prix raisonnables dans les magasins de bricolage.

7) S'ÉQUIPER D'UN COFFRE FORT

Fixé solidement à un mur, il découragera les cambrioleurs qui travaillent avec des outils simples, pour la grande majorité d'entre eux.

Il faudra cependant déboursier une cinquantaine d'euros au moins pour se l'offrir. Un investissement qui peut au final devenir rentable.

ENFIN, AU CAS OU VOUS SERIEZ TOUT DE MEME VICTIME D'UN CAMBRIOLAGE NE TOUCHEZ A RIEN POUR NE PAS EFFACER LES POTENTIELS INDICES ET ALERTEZ IMMÉDIATEMENT LA GENDARMERIE DE MONTLUEL AU 04 78 06 10 24

www.interieur.gouv.fr/A-votre-service/Ma-securite/Conseils-pratiques

www.abatec.fr



Audit en BATiment
Expertises et Conseils




FNAIM

- DPE
- Carrez
- Amiante avant travaux
- Electricité
- Gaz
- Plomb
- Termites
- Amiante
- Mise en copropriété

Pour Tous Vos Diagnostics Immobiliers Obligatoires Dans Le Cadre De La Vente Ou De La Location

Contactez-nous au

04 78 06 00 56 ou 06 23 47 55 99

abatec@orange.fr

Certifié par Bureau Veritas Certification n°1759894
Assurance RCP Allianz n°46 320 336 Garantie 500 000 €

- Chemin du Ferrand 01360 BRESSOLLES
- 59 rue de Créqui 69006 Lyon
- 55 rue Franklin 69002 LYON



Repas des anciens



Cette année, le thème de l'océan, la vie en bleu



C. C. A. S.

Le CCAS (Centre Communal d'Action Sociale) est composé de 12 membres.

Le CCAS (Centre Communal d'Action Sociale) est composé de 12 membres. M. le maire Fabrice BEAUVOIS en est le président de droit et est aidé dans sa tâche par 5 conseillers municipaux : (Stéphanie AMEUR, Tiphaine GEROSIER, Maria JEANNEY, Bernard LAVIRE, Jean-Claude RUGA) et 6 bressollands extérieurs au conseil nommés par arrêté (Véronique BEAUVOIS, Irène CHAMBE, Gilles COMTET, Eric DUFOUR, Gisèle FICAGNA, Bernard HEUZE).

Au-delà des aides ponctuelles que le CCAS est amené à traiter, il nous semble important de vous rappeler qui si vous voyez quelqu'un en difficulté et qui n'ose pas se faire connaître, merci de nous en informer par le biais de la mairie.

Le CCAS remercie tous les bressollands pour leur implication dans la réussite du 8 décembre, pour leur participation généreuse à la tombola qui clôture cette soirée, et la mairie pour l'organisation de la brocante communale.

Le traditionnel repas des aînés a eu lieu le dimanche 23 novembre. Ils étaient 67 à venir partager ce moment de convivialité et échanger leurs souvenirs. Le thème choisi cette année étant celui de la Bretagne, le colis de

fin d'année distribué par les membres du CCAS et du conseil municipal, a été constitué de produits de la mer.

L'association BAS (Bressolles Action Sociale) est le support financier du CCAS.

Compte tenu du changement de municipalité, un nouveau bureau a été élu, pour toute la durée du mandat, lors de la réunion du Conseil d'Administration du 10 octobre 2014.



La brocante municipale a permis de collecter près de 1000 € au profit du CCAS. Les divers matériaux et ustensiles vendus ont permis de faire un inventaire et un grand nettoyage. Cela va surtout permettre la résiliation d'un bail de location d'un local de stockage, devenu inutile..

AIN DOMICILE SERVICES	
Service d'Aide et d'Accompagnement à Domicile	
 Vos services : aide à la vie sociale, accompagnement local Christine Larnaud	Nous vous proposons des interventions en fonction de vos besoins
Par courrier : 42 Rue de Lyon 01800 Meximieux	Vie quotidienne Aide à la réalisation des repas, ménage, entretien du linge, courses...
Par téléphone : 04 78 34 55 67 06 75 19 89 01	Vie sociale et relationnelle Promenade, lecture, jeux, garde d'enfants de moins de 3 ans et de plus de 3 ans, transport accompagnement
Par mail : nbss@elgorange.fr	Aide à la personne Aide à la toilette, aide à l'alimentation, aide au linge et au confort, aide à la mobilité
Site web : 133 Avenue de Lyon 01800 MEXIMIEUX Tél : 04 78 34 55 67 Fax : 04 78 34 55 68 Mail : nbss@elgorange.fr www.ain-domicile-services.fr	La présence de nuit, la garde de nuit Assurer une surveillance sécurisée toute la nuit



Violences au sein du couple : toutes les femmes ont des droits

La loi française interdit et condamne les violences au sein du couple, même quand il est non-marié ou séparé, et protège toute personne vivant en France, quelle que soit sa nationalité, qu'elle soit en situation régulière ou non.

Je suis victime :

Il m'insulte - Il me menace

Il me dit que je n'ai pas de droits sur les enfants

Il refuse que je sorte - Il ne veut pas que j'appelle mon amie

Il m'humilie devant nos enfants, devant ma famille

Il refuse que je travaille - Il me harcèle

Il me vole mes papiers d'identité - Il me frappe

Il m'a laissée au pays sans papiers

Il m'interdit de disposer de l'argent du couple

Il me force à avoir des relations sexuelles même si je ne veux pas

A QUI S'ADRESSER ET POUR QUOI :

- Numéro national : 39 19 violences conjugales, parlez-en avant de ne plus pouvoir le faire.
- Point Accueil Solidarité de Montluel (*PAS du Conseil Général*) : les assistantes sociales accompagnent dans les démarches et

apportent une aide psychosociale, financière, au logement et contribuent à la protection des enfants : 04 72 25 07 99.

- Gendarmerie de Montluel : mise en sécurité, procès-verbal de renseignement judiciaire, dépôt de plainte et information juridique par les gendarmes-référents VIF (*violences intrafamiliales*) : 17 ou 04 78 06 10 24.

- Centre d'Information sur les Droits des Femmes et des Familles (CIDFF) : écoute, orientation et conseils juridiques : 04 74 22 39 64. Permanence gratuite au centre social de Montluel les 1^{er} jeudi de chaque mois de 9 h à 12 h.

- Association d'Aide Aux Victimes Et Médiation dans l'Ain (AVEMA) : aide juridique et psychologique gratuite (*accès aux droits, service de médiation, soutien aux victimes, groupe de parole*). Service gratuit au 04 74 32 27 12 et n° d'urgence (7 jours sur 7) 06.08.24.03.62.

- Conseil Départemental d'Accès au Droits (CDAD) : conseils juridiques gratuits et sur rendez-vous, 2 jeudis par mois à l'espace associatif et social de Montluel, appelez le 06 14 54 13 24.

- Médecins Généralistes : soins et attestations médicales

Vous pouvez quitter le domicile commun, quelle que soit votre situation (mariage, concubinage ou PACS), et vous mettre à l'abri, le cas échéant avec vos enfants. Signalez votre départ à la Gendarmerie dans les meilleurs délais.

Si le climat est particulièrement violent, il faut se préparer à partir en urgence et avoir en lieu sûr ou chez une personne de confiance un « sac de départ » contenant :

- Une somme d'argent - Du linge
- Des adresses ou numéros de téléphone utiles
- Les documents importants (*carte d'identité, livret de famille, carnet de santé des enfants, copie de jugement...*)

Vitres Clean

Eric MARTINEZ

06 62 83 97 09

5, imp. des Tournesols - 69800 Saint-Priest

Tél./fax **04 72 23 50 68**
vitresclean@orange.fr

Carole B. Coiffure

Sur RdV du lundi au samedi

06 03 36 08 09



Coiffure à domicile Femmes, Hommes & Enfants

25 ans d'expérience

Brevet Professionnel "coloriste permanentiste"

JM TAXI

Bressolles - Dagneux

06 64 86 16 96

04 74 38 30 87

**7/7j
24/24h**

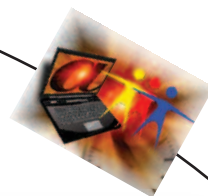
Toutes distances

Aéroport - gares

Hôpitaux

Transport de malades assis

Taxi conventionné
organismes d'assurance maladie



Cimetière

Fabrice BEAUVOIS, Stéphanie AMEUR, Tiphaine GEROSIER, Isabelle RACCURT

Nous rappelons la création du columbarium ainsi que le jardin du souvenir à l'emplacement des anciennes concessions.

Afin de permettre leurs utilisations, nous travaillons actuellement à l'élaboration du nouveau règlement.



Celui-ci avait déjà fait l'objet d'un important travail par l'équipe du mandat précédent.

Suite aux reprises de ces anciennes concessions, notre travail actuellement se fait en collaboration avec le

géomètre afin d'effectuer la numérisation du cimetière pour l'intégrer dans le Système d'Informations Géographiques (S. I. G.) de la commune. A ce propos, nous adressons un grand merci à Fernand Brousse pour son

aide précieuse.

Nous remercions également Jean-Louis et Florian pour le travail d'entretien tout au long de l'année et plus récemment pour l'engazonnement des nouveaux espaces.

Communication

Fabrice BEAUVOIS, Stéphanie AMEUR, Maria JEANNEY, Gilbert PIPAZ, Jean-Claude RUGA

La nouvelle équipe de la commission communication met à votre disposition plusieurs moyens pour vous informer.

• **Le site internet de la commune :** www.ville-bressolles.fr

Le site internet a pris sa réelle envolée en mars 2013 grâce à la volonté de la 3CM qui a souhaité mettre en place un outil commun de communication. La société Mandibul, spécialiste de création de sites pour les organismes publics, a donc mis au point ce site. Nous vous encourageons vivement à le consulter, les informations étant mises en ligne régulièrement, avec des liens pour les articles des communes voisines, y compris l'Office du Tourisme.

• **Les Petites Nouvelles de Bressolles :** tout le monde n'ayant pas internet, le nouveau conseil municipal a mis en place, depuis juin 2014, ce petit magazine afin de vous informer tout au long de l'année de son travail. Consultable également sur le site.

• **Une adresse mail de contact :** pour vos remarques, suggestions, demandes de renseignements. N'hésitez pas à l'utiliser, nous sommes là pour ça !
info.bressolles@gmail.com

• **Le bulletin municipal :** c'est LE document incontournable ! C'est là où vous retrouverez toutes les informations de l'année qui vient de s'écouler. Une large place est consacrée également aux différentes associations de Bressolles qui, par leur implication, leurs bénévoles, leur bonne humeur, font vivre notre village en créant des liens de convivialité et d'amitié.



NOS ACTIONS 2014

La commission communication est allée à l'école expliquer aux enfants à quoi sert le bulletin municipal.

Les enfants ont ensuite rédigé des articles et dessiné la couverture.

Enfin, l'imprimeur est venu en classe faire la mise en page avec eux.

Ils recevront tous un bulletin municipal qu'ils seront certainement fiers de présenter à leurs parents.

Rappel aux associations :

Nous avons contacté toutes les associations de Bressolles pour qu'elles nous communiquent les dates de leurs manifestations de manière à vous en informer par publication dans l'agenda du site.

Aide à la maîtrise de l'outil informatique :

Notre réflexion sur la manière de venir en aide aux personnes ne maîtrisant pas l'outil informatique se poursuit. Nous espérons pouvoir en 2015 mettre cela en place, notamment par des cours faits par des bénévoles.



Fleurissement

Fabrice BEAUVOIS, Stéphanie AMEUR,
Alain BRET, Chantal DUMAS,
Jean-Claude RUGA

La nouvelle commission fleurissement s'est réunie au printemps afin de déterminer les emplacements et couleurs pour embellir notre village.

Les deux agents communaux, Jean-Louis et Florian ont effectué les plantations, avec les conseils et un coup de main de Christian.

L'œil oublie mais heureusement les photos sont là pour nous rappeler combien la nature est belle !



Jeunesse, Sport, Culture, Jumelage

Fabrice Beauvois, Stéphanie AMEUR,
Chantal DUMAS, Christian GOUVERNEUR,
Jean-Claude RUGA

Pourquoi un projet de conseil de jeunes à Bressolles ?

La commission travaille sur ce projet elle a déjà suivi une formation et participé à plusieurs conseils de jeunes à Béligneux. Ce projet est un des objectifs de ce mandat il sera mis en place après mûre réflexion et concertation.

QU'EST-CE QU'UN CONSEIL D'ENFANTS OU DE JEUNES ?

Le Conseil d'enfants ou de jeunes (CDEJ) a pour objectif principal d'associer les enfants à la vie politique locale. Il permet aux jeunes citoyens de comprendre le monde dans lequel ils vivent et les encourage à agir sur leur environnement pour l'améliorer et le transformer.

Faire l'expérience de la démocratie

Prendre part au CDEJ est une opportunité pour les jeunes de prendre conscience de leur place dans la société et de donner une dimension nouvelle à leur citoyenneté. En tant que jeunes conseillers, il n'est pas nécessaire d'attendre ses 18 ans et d'avoir le droit de vote pour participer à la vie municipale ou intercommunale. Le CDEJ est également un lieu d'éducation : les jeunes réalisent qu'imposer ses idées n'est pas une manière efficace de mener un projet. Les responsabilités d'une assemblée élue impliquent le dialogue, les échanges et les décisions au vote majoritaire. Au cours de leur engagement citoyen, les jeunes élus découvrent les notions d'intérêt général, de solidarité et de laïcité.

Un espace de dialogue

Mettre en place un CDEJ, c'est créer un espace de dialogue intergénérationnel favorisant la socialisation, l'écoute et l'ouverture aux autres pour construire une réflexion collective. L'équipe accompagnatrice, composée d'un élu et d'un animateur, travaille en lien avec le Conseil municipal ou intercommunal pour présenter aux conseillers du CDEJ le fonctionnement de la collectivité et de la vie politique locale. Les élus municipaux ou intercommunaux choisissent la tranche d'âge avec laquelle ils souhaitent dialoguer (9-12 ans, 15-25 ans, 13-18 ans...) : tous les formats sont possibles à condition que l'animation soit adaptée en conséquence. En fonction de leurs moyens, les élus décident également du nombre de conseillers.

Défendre ses idées et ses projets

Les jeunes conseillers arrivent en début de mandat avec des idées personnelles, qui leur ont permis de faire campagne et d'être conseillers ; ces idées vont ensuite être partagées, débattues et enrichies par l'assemblée pour donner naissance à un projet ou à des actions d'intérêt général. Ils font l'apprentissage du travail d'équipe, de la coopération et de la prise en compte de la collectivité. Le contexte institutionnel permet de donner un cadre à cette expérience et implique que les décisions soient validées par le vote des conseillers adultes afin de garantir la faisabilité du projet.

Le saviez-vous ?

Il existe des textes internationaux qui donnent aux enfants des droits spécifiques, notamment de participation active à la vie politique locale : **la Convention internationale des droits de l'enfant** (ratifiée par la France en 1990) et **la Charte européenne révisée sur la participation des jeunes à la vie locale et régionale** (adoptée en 2003). Le CDEJ va effectivement permettre à l'enfant de s'exprimer, de donner son avis au sein de sa collectivité sur toutes les questions qui le concernent directement ou indirectement et d'agir en proposant des idées, des projets d'intérêt général. Les partisans du projet considèrent les jeunes comme une ressource pour le territoire et de véritables partenaires pour l'améliorer.

Le CDEJ est un lieu d'éducation à la citoyenneté, de participation active qui permet à l'enfant d'apprendre la coopération et de faire un premier pas dans la démocratie locale.

Travaux, voiries et réseaux

Fabrice BEAUVOIS, Alain BRET, Fernand BROUSSE, Anne-Laure BRUNET, Bernard LAVIRE, Jean-Pierre PERROT, Andrée RACCURT, Isabelle RACCURT

Au cours de l'année écoulée les travaux ont été réalisés dans la continuité des programmes engagés en 2013. La nouvelle équipe municipale a lancé des réflexions pour élaborer des prévisions pour 2015 et au-delà.

VOIRIE ET RÉSEAUX

Chemin de la Plaine

Les travaux achevés fin 2013 ont nécessité rapidement des aménagements notamment pour la circulation des engins agricoles. L'élargissement de la route nécessitant une réflexion approfondie n'a pas été retenu comme une priorité à court terme. Un compromis a donc été trouvé avec les agriculteurs en arasant les bordures hautes permettant ainsi le croisement des engins et la réduction de l'effet visuel « stressant » pour tous les conducteurs.



Dans le virage en épingle à cheveux, un espace a été rendu accessible aux véhicules de grand gabarit permettant un arrêt pour faciliter les dépassements dans la côte.

Sécurité

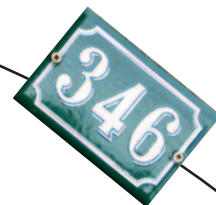
Un miroir a été posé au carrefour chemin du Bonnet – Grande Rue (vers l'église).

Le miroir du carrefour du Verfay, devenu inutile depuis la démolition du mur de la Cour d'Auguste, a été déplacé sur l'espace vert de l'église, pour sécuriser la sortie du Chemin des Hirondelles

Numérotation des rues et nouvelles dénominations (suite et fin)

La mise à disposition à tous les foyers des plaques de numérotation des habitations s'est poursuivie jusqu'en début d'année. Les bressollands ont bien compris l'importance de cette opération et le pourcentage de pose est très satisfaisant.

Quelques voiries ont été gratifiées d'un nom : chemin du Château d'Eau – impasse du Clos du Verfay – chemin des Chèvres – ruelle de l'Eglise – chemin de Vigneru...



Réseaux

L'éclairage public « chemin des Grandes Terres » a été mis en service en début d'année et l'extension du réseau France Telecom finalisée.

BATIMENTS

Local du four :

Le local a été rendu opérationnel avant le week-end tartes de septembre : doublage des murs, carrelage, installation des équipements sanitaires, des éclairages et du chauffage. Les boiseries extérieures ont été « lasurées ».



Les bénévoles ont à nouveau mis la main au béton pour couler une dalle sous le auvent du bâtiment.

Le muret de soutènement chemin du Paillot menaçant de tomber, a été en partie reconstruit à l'identique avec renforcement du système de drainage.



Le chemin du Bonnet : le principe de récupération des eaux de ruissellement de la voirie publique a été modifié parallèlement aux travaux d'aménagement réalisés par un propriétaire riverain.



Terrain de sport

La haie longeant les courts de tennis a subi un élagage et débroussaillage.

Le terrain de « la Cour d'Auguste » a été aplani et semencé en herbe. Le mur dans l'angle du chemin du Verfay, endommagé par les intempéries, a été abaissé pour améliorer la visibilité.



ACQUISITION DE MATERIEL

• Une tondeuse et un souffleur permettant de réduire notablement les factures de l'entreprise chargée de l'entretien des espaces verts.



- Un pack de deux meuleuses
- Un lave-linge pour l'entretien des torchons, serviettes, serpillières... de la cantine, école, mairie, accueil périscolaire.
- Le matériel informatique de la mairie devenu obsolète et incompatible avec les nouveaux logiciels.

ET LES PROJETS EN COURS

Le bassin tampon des Rafouillères : il nécessite un curage important. A cette occasion, le système de vidange sera modifié pour limiter les risques d'obstruction de la buse. Les berges fragilisées au cours des forts épisodes orageux seront renforcées.

Le perron de la mairie endommagé par les pluies et le gel de l'hiver dernier fera l'objet d'une réfection du revêtement pour éviter les infiltrations d'eau. La balustrade sera restaurée et prolongée sur le muret sud jusqu'à l'entrée de la cour. Cette opération bénéficiera d'une subvention de 50 % du montant des travaux, accordée sur les réserves parlementaires de Mme la Sénatrice Sylvie Goy-Chavent.

La mise en place d'un plan de circulation en collaboration avec le Conseil Général destiné à éviter le passage des poids lourds à la recherche de la zone des 2B. L'accès au village sera désormais interdit aux véhicules de plus de 7,5 tonnes sur la route départementale et aux 3,5 tonnes sur le chemin de la Plaine (sauf desserte locale, bien sûr)).

Le four et son local auront leurs façades enduites pour achever cet ensemble de bâtiments.

La salle polyvalente : pour poursuivre son équipement, l'évier sera remplacé. L'étude de l'amélioration ou du remplacement du système de chauffage sera lancée.

L'aménagement du chemin des Grandes Terres sera le premier grand projet et investissement conséquent de l'équipe municipale à voir le jour en 2015. La commission travaux a débuté la réflexion et associera les riverains et usagers.

Horaires d'ouverture de la Mairie au public

Mardi matin
9 h à 12 h

Vendredi après-midi
14 h à 18 h

Samedi matin : 8 h 30 à 11 h

Vous pouvez téléphoner au
04 78 06 16 14 tous les jours
sauf le mercredi

Télécopie : 04 72 25 42 50

mairiebressolles@hotmail.com
www.ville-bressolles.fr

L'Immobilier des "Olivier"
Depuis plus de 20 ans dans l'Immobilier

Pour tous vos projets d'achat ou de vente
Sandrine OLIVIER et son équipe sont à votre disposition.

Notre petite structure nous permet un service personnalisé et de qualité.

Contactez nous au : 04 78 06 06 69
www.immo-des-oliviers.fr

L'Immobilier des "Oliviers" • Chemin du Ferrand 01360 BRESSOLLES • 55 rue Franklin 69002 LYON
Uniquement sur rendez-vous

S.A.R.L. AU CAPITAL DE 8000 € • RCS BOURG-EN-BRESSE 450 431 349 • CARTES PROFESSIONNELLES T282/01

Urbanisme

Fabrice BEAUVOIS, Fernand BROUSSE,
Anne-Laure BRUNET, Chantal DUMAS, Tiphaine
GEROSSI, Christian GOUVERNEUR, Jean-
Pierre PERROT, Gilbert PIPAZ, Andrée RACCURT

*Le Plan Local d'Urbanisme (PLU) a été
approuvé le 13 mars 2014. Il est possible de
le consulter sur le site :
www.ville-bressolles.fr dans la rubrique
urbanisme.*

**Une modification est à l'étude,
réalisée par tous les membres
du Conseil Municipal.**

**La commission d'urbanisme assure
une permanence en mairie tous
les samedis matin de 9 h à 11 h.**

Année 2014

(situation au 31 octobre)

Permis de construire

- 2 permis pour maison individuelle
- 1 permis pour hangar agricole avec panneaux photovoltaïques en toiture
- 1 permis de transformation entrepôt en logements
- 2 permis de réhabilitation et d'extensions
- 2 dossiers de modification de permis de construire

Déclarations de travaux ou de clôtures

- 1 rénovation de toiture
- 1 installation panneaux solaires sur toiture
- 2 divisions de terrain en vue de bâtir
- 3 modifications de façade
- 4 piscines
- 7 petites constructions ou extensions : abri de jardin, véranda...
- 12 clôtures

Certificat d'urbanisme

- 13 demandes de certificat d'urbanisme.



La gestion des déchets par la 3CM

Andrée Raccurt (délégue communautaire)

Ordures ménagères

*Le volume total d'ordures ménagères collecté en 2013 sur
l'ensemble des communes de la 3CM est de 4 751 tonnes pour
une population de 23 296 habitants, soit : 203,90 kg/hab/an.*

(La moyenne départementale est de :

218,6 kg/hab/an et régionale de 255,3 kg/hab/an).

On constate une stabilité de tonnage ces trois dernières années, malgré un accroissement de la population.

Nos ordures ménagères sont transportées et traitées par ORGANOM (Syndicat Intercommunal de traitement et valorisation des déchets) depuis le quai de transfert de La Boisse, vers les usines d'incinération de Villefranche sur Saône et Bourgoin Jallieu ou le centre d'enfouissement de la Tienne à Viriat.

Courant 2015, le traitement sera assuré par l'usine de méthanisation OVADE sur le site de la Tienne (pour découvrir OVADE : www.organom.fr)

RAPPEL :

Chaque foyer doit disposer d'un bac roulant avec couvercle. (la barre métallique de préhension n'est plus nécessaire)

Le personnel chargé de la collecte est en mesure de refuser de prendre en charge une poubelle pour raison d'hygiène (manque d'entretien ou odeurs nauséabondes excessives)

L'opération « poubelles non triées, poubelles non ramassées » sera prochainement réactualisée pour répondre notamment aux exigences de la mise en service de l'usine de méthanisation OVADE (notamment norme zéro verre)

Neuf - Rénovation - Décoration

S.A.

FICAGNA D.

**Entreprise
de plâtrerie peinture**

Ancienne Route de Niévroz - 01120 DAGNEUX

Tél. 04 72 25 76 79 - Fax 04 72 25 79

GAEC du Pontet

Alain, Dominique et Pascal
et le plus jeune David
Raccurt

06 83 47 78 39
gaecpontet@wanadoo.fr

Vente sur place

Œufs
Pommes de terre
Lait tous les jours :
17h30 à 18h30 en direct de la traite

Vente sur commande

Viande de veau de lait
Viande de bœuf

Bressolles





Tri sélectif

Pour l'année 2013, le tonnage global de collecte a diminué de 3% par rapport à 2012.

TONNAGE ANNUEL

PAV	2010	2011	2012	2013	Ratio 2013 Kg/hab/an
Jaune (emballages)	274,30	291,00	347,30	345,90	14,85
Bleu (papier)	619,27	560,32	506,74	477,23	20,48
Vert (verre)	669,34	689,50	690,00	706,18	30,31
Refus	87,22	91,00	98,10	75,88	3,26
Total	1 650,13	1 631,82	1 642,14	1 605,19	68,89

*Base : 23 296 habitants en 2013

Aide mémoire du tri

Dans le conteneur vert j'apporte : Les bouteilles, les pots, les bocaux sans les couvercles

Dans le conteneur jaune j'apporte : Bouteilles et flacons en plastique, Boîtes métalliques, Briques alimentaires, Cartonnettes, Barquettes aluminium

Dans le conteneur bleu j'apporte : Journaux Magazines, Prospectus, Livres, Annuaires, Cahiers, Papier cadeau, Sacs en papier, Enveloppes tous types

J'apporte à la déchèterie
Ampoules tous types - Vaisselle - Faïence
Porcelaine - Casseroles vitrocéram - Pots de fleurs

Je pose aux ordures ménagères
Pots de yaourt - Barquettes en polystyrène - Suremballages, sacs et films en plastique - Sacs en plastique - Films en plastique de suremballages de journaux - Papiers souillés - Absorbants

A titre indicatif les résultats départementaux sont les suivants en 2012 :

- Emballages : 14,23 kg/hab
- Papier : 24,20 kg/hab
- Verre : 33,70 kg/hab

La collecte du verre progresse en concordance avec les exigences futures à court terme.

La diminution régulière des journaux, revues, magazines peut s'expliquer par les changements de comportement (réduction des impressions, refus de la publicité).

Pensez au STOP PUB à coller sur votre boîte aux lettres : ils sont disponibles en Mairie.

La collecte des emballages accuse une faible baisse qu'il faut enrayer.

Mais qui ne s'interroge pas encore devant un flacon ou une barquette : tri jaune ou poubelles ménagères ?

Vous trouverez un rappel dans cette affiche, mais en cas de doute il est préférable de jeter à la poubelle ménagère pour éviter des frais liés au refus (transport et opération de tri pour retirer les indésirables) ou de consulter les ambassadeurs de tri de la 3CM – tel : 04.78.06.54.81 ou ambassadeur.tri@cc-montluel.fr

I.A.B. Rénov' Concept - SARL
01 360 BÉLIGNEUX

Roland Snard
- Gérant -

Entreprise générale de bâtiment
Sept corps de métier de second œuvre

• AGRÉÉE R.G.E. •

04 72 25 01 86

La Bonne Patte
Salon de toilettage

Tél : 06 51 61 57 43
30 allée des bruyères 01120 DAGNEUX
lundi, mardi, jeudi, vendredi 14h – 19h
mercredi et samedi 9h – 18h
uniquement sur rendez-vous

DECHETERIE

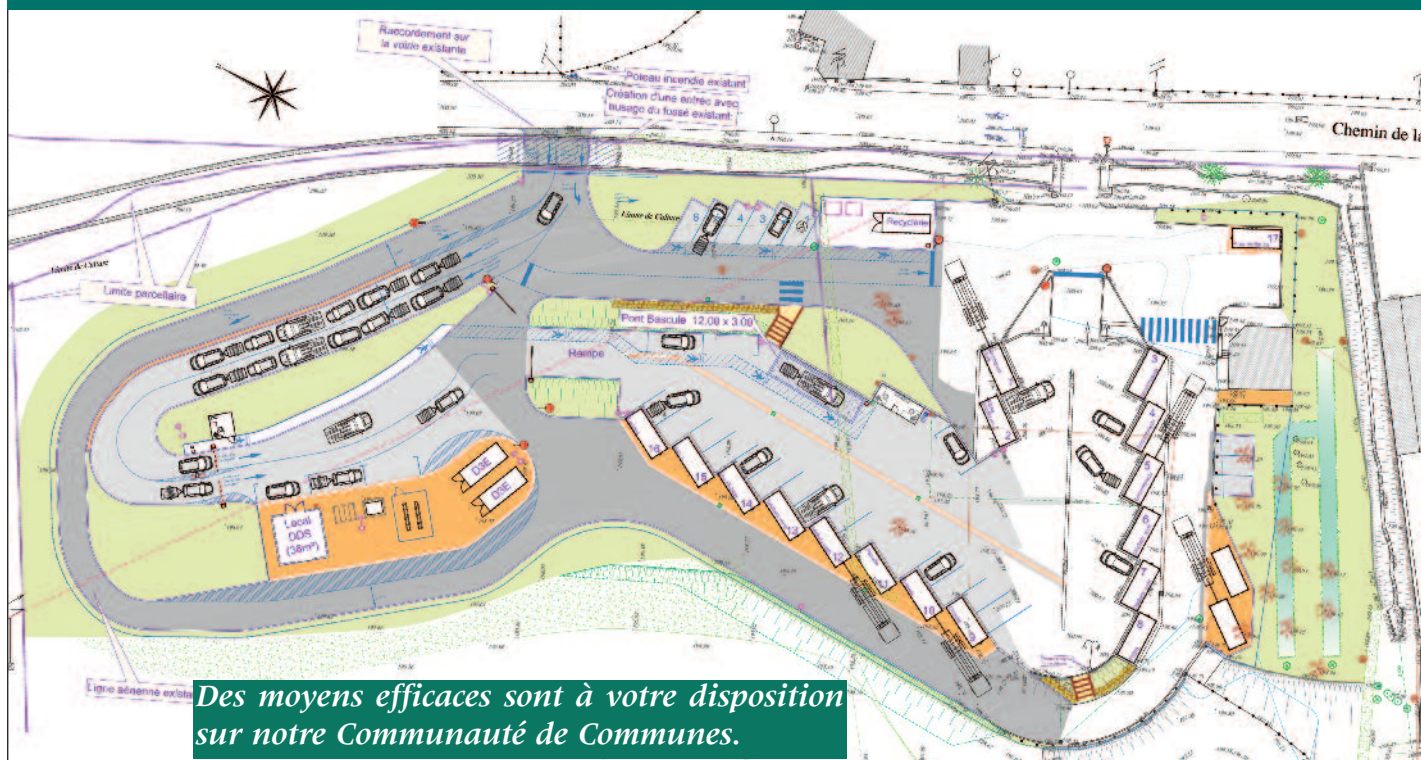


Le tonnage global annuel collecté est relativement stable avec 6 731 tonnes, soit un apport de 289 kg/hab/an, un taux recyclable (avec les gravats) de 86,39 % et un taux de valorisation de 80 % (conforme au taux plancher prévu dans la charte Organom).

Afin d'améliorer le fonctionnement de la déchèterie, conditions d'accueil, de circulation, mais aussi d'affiner et optimiser la qualité du tri en suivant l'évolution des techniques de traitement et de valorisation des déchets, la déchetterie subira dès le début 2015 des travaux d'extension et de modernisation.

Afin de réduire les nuisances pour les usagers ces travaux seront réalisés en plusieurs phases sur toute l'année.

Plan du projet d'agrandissement de la déchèterie



Chantier propre

Des constructeurs, entreprises de bâtiments et fournisseurs de matériaux ont fait le pas et signé la charte qui leur donne le label : « CONSTRUCTION PROPRE »

C'est :

- Trier, recycler et valoriser les déchets de construction.
- Maintenir la construction propre sans abandonner, enfouir ou brûler les déchets sur place.
- Mobiliser tous les acteurs intervenant sur le projet de construction.





Pâtissier - Chocolatier - Glacier

Mariages

Baptêmes - Communions

Entremets, Pices montées

Macarons...

04 78 06 12 41 200, Grande Rue
www.patisseriemonnet.com 01120 Montluel



Optique BERTHOD
L'opticien

OPTIQUE BERTHOD

Une équipe de professionnels
proche de chez vous

9 avenue de la Gare à MONTLUEL

vous recommande les verres Essilor

Dispositifs médicaux. Consultez votre ophtalmologiste
ou votre opticien pour plus d'information.



Notre

Dans notre école il y a 50 élèves et trois maîtresses :
Françoise, Marion et Sandrine,
19 élèves de CP - 23 élèves de CE1 - et 8 élèves de CE2.

Il y a 2 classes, une salle de musique où Anne-Pierre
nous fait chanter, une BCD avec 8 ordinateurs
et une salle pour le matériel de sport.

Dans la cour de notre école il y a des cordes à sauter,
des bilboquets, des échasses, des ballons, un terrain de
foot, un terrain de basket, deux marelles et un préau.

Dans notre classe il y a des CE1 et des CE2, deux
tableaux et une petite bibliothèque.

Dans la classe de Françoise et Marion
il y a des CP et des CE1.

Classe de CE1/CE2

Au pays du lundi
Au pays du lundi nous sommes avec
Valérie et Gaëlle au TAP

Au pays du mardi
nous faisons sport pour courir
et faire des jeux et en janvier
nous irons à la piscine,

Au pays du mercredi
nous n'avons école que le matin
et en janvier nous ferons du théâtre

Au pays du jeudi
nous faisons sport au gymnase de
Dagneux,

Au pays du vendredi
nous chantons avec Anne-Pierre et
c'est presque fini

Au pays du samedi
nous faisons nos devoirs,

Au pays du dimanche
c'est le repos et ça recommence

Classe de CE1/CE2

école



Le tri à l'école Comment faire le tri ?

Le jeudi 6 novembre Olivier, l'ambassadeur de tri, est venu à l'école avec des caisses verte, jaune et bleue. Il avait aussi apporté des sacs dans lesquels il y avait des objets. Les élèves ont appris à trier.

Le tri est essentiel pour ne pas polluer la terre. Alors il existe des endroits pour jeter nos déchets comme la déchèterie, les poubelles de chez nous et les conteneurs.

Les conteneurs ont des couleurs différentes :

Le conteneur vert c'est pour mettre les choses en verre comme les bouteilles, les pots, les bocaux sans les couvercles.

Le conteneur jaune c'est pour des emballages comme des boîtes métalliques, les briques alimentaires, les bouteilles et les flacons en plastique.

Le conteneur bleu c'est pour les feuilles, les cahiers et les livres.

A la déchèterie j'apporte par exemple les ampoules et la vaisselle.

A la pharmacie j'apporte les médicaments qui ne nous servent plus.

A la mairie j'apporte les piles usagées.

Dans notre école nous faisons déjà du tri. Nous trions :

- les cartouches d'encre et les téléphones portables
- les stylos, feutres, surligneurs, porte-mines, correcteurs
- le papier

Dans la classe de CE1/CE2 nous avons décidé de nommer chaque semaine 2 responsables de la propreté. Ils seront chargés de veiller à la propreté de la classe, du couloir et de la cour.

Nous avons réalisé une affiche pour informer les élèves de l'école.

Les élèves de CE2

Les articles de l'école ont été réalisés par les enfants, sous la conduite de Sandrine. La mise en page a été faite avec eux, en classe. Ils ont ainsi pu découvrir une partie du travail d'un infographiste et auront cette année un intérêt certain à recevoir le bulletin municipal. C'est une bonne ouverture à la communication dans la société.

Et cela aura été également un plaisir partagé entre l'école et la mairie. Un projet de livre de contes serait à l'étude. Des rêves à mettre en forme. C'est un sujet prometteur.



CPI de Bressolles



Ma petite sœur Morgane a eu un accident grave chez Mamie.
Papi a téléphoné et la sirène a crié.
Les pompiers sont venus tout de suite.
Il y avait Karen, Christian et Patrice.
Ils sont grands et en bleu avec un gros sac.
Maman pleurait, Morgane aussi.
Karen l'a examinée et a dit à maman qu'elle allait presque bien.
Elle est partie dans une voiture rouge avec des autres pompiers.
Mamie m'a dit qu'elles allaient vite revenir.
Morgane m'a fait un grand sourire quand elle est revenue de l'hôpital mais elle avait beaucoup pleuré.
Je dis aux pompiers merci de nous guérir quand on tombe et je leur fait tout plein de bisous. Moi je les aime bien mais Morgane est trop petite pour comprendre.
Je suis sa grande sœur et je dois dire merci pour elle.
Et je fais tout plein de mimis à la pompière et aux grands monsieurs avec un dessin pour leur Père-Noël.

Marcia-Ambre Pipaz-Dollinger



SV COIFFURE

Styliste / Visagiste
Colorations aux produits naturels
Rituels de massage aux plantes
et aux huiles essentielles
Bacs de lavage massants

Tél : 04 78 88 32 62
48 place des Tilleuls 01120 DAGNEUX
Ouvert du mardi au vendredi de 8h30 à 19h
et le samedi de 8h à 17h
Salon mixte sur rendez-vous


www.sv-coiffure.fr



THIERRY ROGER



**Rénovation
Maçonnerie
Toiture
Carrelage**

04 78 06 08 92 - 06 77 25 92 41 - 01120 MONTLUEL

Amicale des Sapeurs Pompiers

L'année 2014 qui s'achève a été particulière pour l'Amicale des Sapeurs Pompiers puisque nous avons célébré nos 30 ans ! C'est en effet le 17 février 1984 que notre association a été créée, avec pour objectif de maintenir la cohésion entre les sapeurs pompiers actifs et retraités.



Cette organisation permet également de dissocier les activités opérationnelles du Corps des Sapeurs Pompiers, des activités associatives qui regroupent les actifs, les retraités et leurs conjoints. Le Corps des Sapeurs Pompiers avait, quant à lui, été fondé bien avant, en 1898 !

Il serait hasardeux de citer quelques noms ayant jalonné ces 30 ans, tant l'ensemble des amicalistes a œuvré, au travers des années, pour que notre association soit toujours aussi dynamique.

Voici quelques dates de cette année 2014 :

- Le dimanche 26 janvier 2014, nous avons reconduit la journée montagne lancée l'année dernière. Elle rencontre déjà un vif succès. Le soleil était encore couché quand le bus bien rempli a quitté Bressolles pour nous emmener aux 7 Laux profiter de l'air pur des Alpes. Randonnée raquette avec guide, ballade ou ski alpin, il y en avait pour tous les goûts et tous les âges ! Les éclats de rires et discussions du trajet du matin ont laissé place à un silence reposant lors du voyage retour. Cette sortie est ouverte à tous. L'édition 2015 aura lieu le 25 janvier, surveillez vos boîtes aux lettres et la rubrique « Agenda » du site internet de la commune !

- Le samedi 1er mars, c'était la fameuse matinée boudin et tête roulée qui est notre principale manifestation. Tout est fait maison grâce au savoir-faire de nos anciens qui s'affairaient, dès le début de la semaine, pour la confection des têtes roulées, avec l'aide logistique du GAEC du Pontet. Le samedi, c'est aux alentours de 5 h du matin que les chaudières commen-

cent à fumer. La journée se déroule ensuite dans un ballet désormais bien rythmé, toujours dans une excellente ambiance.

- Le week-end du 13 et 14 septembre, nous avons organisé un voyage en Bourgogne. Nous faisons ce genre de sortie tous les 2 ans et elle est ouverte à tous. Nous sommes allés visiter le chantier de Guédelon. Il s'agit de la construction d'un château médiéval qui utilise uniquement les techniques de l'époque, depuis la taille des pierres sur place, à la charpente, en passant par la confection du ciment, des cordages, etc... N'hésitez pas à y aller ! Nous avons poursuivi notre séjour par une visite guidée ludique et surprenante de la vieille ville d'Auxerre. Enfin, nous ne pouvions pas rentrer sans une visite de cave ponctuée par une petite dégustation, avec modération bien entendu, de Chablis !

- L'année s'est traditionnellement clôturée par la célébration de Sainte Barbe, sainte patronne et protectrice des Hommes du feu. C'est le moment où la famille des pompiers Bressollands est presque au complet. Cette fois-ci, l'instant de recueillement au monument aux morts avait un sens particulier : au cours de cette année, nous avons eu l'honneur et le plaisir de célébrer les 100 ans de Mme TRIGON. Une cérémonie avait été organisée à cette occasion et elle avait tenu à y associer les pompiers de Bressolles. Plusieurs

d'entre nous ont eu le plaisir de lui témoigner notre sympathie tout en ayant une pensée pour son mari, ancien pompier et chef de corps à Bressolles. Elle nous a malheureusement quittés peu après et ce moment leur a été dédié. Autour du repas, avec la présence de M. le Maire, nous avons passé une journée très chaleureuse, agrémentée de quelques surprises. Nous regrettons que quelques anciens n'aient pas pu participer, mais nous ne les oublions pas.

Enfin, je terminerai par quelques remerciements :

Tout d'abord à l'ensemble des Bressollands, pour le meilleur accueil qui nous est réservé lors de notre tournée de calendriers et pour votre participation lors des manifestations que nous proposons. Ensuite à Christian GOUVERNEUR qui a assuré avec brio la présidence de l'Amicale ces quatre dernières années. L'Amicale des Sapeurs Pompiers de Bressolles vous présente ses meilleurs vœux pour 2015.

Jérôme LAVIRE



Bibliothèque

biblibressolles@gmail.com

Un grand merci tout d'abord à tous nos abonnés, pour leur assiduité, leur bonne humeur et la qualité des échanges que nous pouvons avoir autour de nos lectures, puisque chacun défend et partage ses coups de cœur.



Si vous n'avez pas encore sauté le pas, venez découvrir notre petite bibliothèque qui est aussi la vôtre. Tout n'est pas dernier cri, tout n'est pas impeccablement rangé, mais nous avons toujours des nouveautés et l'envie de les partager. Vous pourrez aussi nous faire part de vos envies et ainsi contribuer à faire varier notre offre de livres.

Grâce aux abonnements (montant inchangé, 10 € par famille) et à une

aide de la mairie, nous achetons chaque année une cinquantaine de livres. Cette année, le rayon « Policiers » s'est particulièrement étoffé, aux auteurs français et suédois se sont ajoutés des anglais, norvégiens, chinois...

L'opération « Premières pages », initiative du département de l'Ain pour faire découvrir la lecture aux enfants nés dans l'année, a été reconduite avec les bibliothèques de Pizay et du Montellier. Cette année, le 21 juin,

parents et enfants ont pu découvrir le livre « Qui a mangé ? », d'Anne Crausaz, autour d'un goûter organisé dans les locaux de la bibliothèque de Pizay.

La permanence est toujours assurée dans les murs de l'école de Bressolles, tous les samedis matin, de 10 h à 12 h, hors vacances scolaires.

L'équipe de la Bibliothèque

Belle RENOV

Plâtrerie - Isolation
Plafond suspendu
Peinture
intérieur & extérieur
Décoration

*Le spécialiste
de la rénovation et de
l'agencement de votre
intérieur.*

ZA des 2B
42 chemin des Barmettes
01360 BELIGNEUX
Tél. 04.78.06.57.74
contact.belle.renov@gmail.com
Siret : 802 778 498 00021



L'association "Gymrythm" de Bressolles vous propose à la salle polyvalente des cours de gym :

- *Echauffement, cardio 30 mn (step, aéro latino, aérodance)*
- *Cuisses, abdos, fessiers 30 mn*
- *Etirements tous les mardis soir de 20 h 30 à 21 h 30*

Vous pouvez nous rejoindre à tout moment de l'année pour faire un cours d'essai gratuit.

Des renseignements !!! Appelez Brigitte (professeur diplômé d'état)

04 72 25 73 44 - 06 98 73 20 54

Vous voulez transpirer, vous voulez vous tonifier, vous détendre dans une ambiance chaleureuse et décontractée!! alors!!! chaussez vos plus belles baskets, prenez une petite bouteille H2O, un tapis et venez participer à une séance.

A BIENTOT

BRIGITTE

COURS A PARTIR DE 13 ANS

Journée retrouvailles des anciens élèves de l'école communale



Le samedi 20 septembre 2014 a vu se réunir pour la seconde fois, à la salle polyvalente, les anciens élèves de l'école communale ayant débuté leur scolarité au plus tard à la rentrée 1960, et leurs conjoints. Parmi les ex-écoliers, dont le doyen avait quatre-vingt douze ans et les benjamines cinquante neuf, on relevait avec plaisir

la présence de Madeleine, fille de madame et monsieur GAUTHIER, instituteurs jusqu'en 1953.

Après les souhaits de bienvenue, l'appel nominatif et l'indispensable séance photos, les cent six participants partageaient l'excellent repas servi par le traiteur "Aux Mille Saveurs" de Sainte-Julie.

Jeux de cartes et de boules, promenades pédestres dans les rues du village, longues discussions empreintes de nostalgie, meublèrent agréablement l'après-midi, avant qu'en soirée un casse-croute rassemble encore soixante-dix irréductibles qui ne parvenaient pas à se quitter !

Le formidable succès de cette édition 2014, les louanges dithyrambiques récoltés sur son organisation, nous oblige à vous proposer de nous retrouver à nouveau dans deux ans. Bien sur, vous serez informés en temps opportun de la tenue cette journée devenue traditionnelle.



Les Tri-Côt'AIN

L'association des Tri-Côt'AIN assure la bonne gestion de l'accueil périscolaire, des enfants scolarisés sur le RPI (Pizay, Le Montellier et Bressolles).



Les animatrices motivées, qui accueillent nos enfants tous les jours, sont à l'origine d'un succès croissant de l'accueil périscolaire. Nos enfants sont ainsi reçus le matin à partir de 7 h et le soir de 16 h 30 à 18 h 30.

Le bureau de l'association est constitué de parents bénévoles qui suivent tout au long de l'année, le bon fonctionnement de l'accueil périscolaire et en particulier, la facturation et la gestion des comptes de l'association. Le personnel qui s'occupe de l'accueil est en partie pris en charge par les communes.

Les maires des trois communes sont toujours à l'écoute, dans la mesure de leurs possibilités, afin d'ajuster les moyens de l'accueil à la demande des parents. Ces deux dernières années, le nombre des enfants fréquentant les Tri-Côt'AIN a beaucoup augmenté, ce qui conduit cette année à délocaliser une partie de l'accueil sur la commune de Pizay. D'autres animatrices vont donc rejoindre l'équipe pour un accueil que l'association espère toujours en phase avec les besoins des familles.

Comme toutes les associations, les Tri-Côt'AIN ont besoin de bénévoles pour soutenir leur action.

Rejoignez-nous et impliquez-vous dans le quotidien de vos enfants

La Société de chasse



La société de chasse de Bressolles est une vieille dame car elle a été fondée le 3 mars 1945.

Son but est non seulement la pratique de la chasse mais surtout la préservation de la nature et de la faune sauvage afin de maîtriser au mieux les populations de gibier.

La société est composée de 33 membres en 2014 et la moyenne d'âge est de 52 ans. Depuis quelques années, nous avons décidé d'accueillir les jeunes chasseurs qui passent le permis dans l'année de leur demande afin de leur offrir un territoire de chasse pour leur première saison, ce qui n'est pas toujours le cas malheureusement, et de perpétuer notre passion.

Je tiens à préciser que la chasse actuelle n'est malheureusement plus celle d'avant où le gibier était abondant et que maintenant, le but recherché, est le plaisir d'être dans la nature avec nos chiens pour compagnons.



Spécialiste en piscine

Construction - Rénovation

Maître d'œuvre

Installation de matériels et accessoires

06 22 53 04 22 - 04 72 25 05 30 - pascal.therin@orange.fr

Pascal THERIN

Association des Jeunes Sapeurs-Pompiers de MONTLUEL

(Président Caporal-chef Anthony LAPOUTE)
18 passage de l'Arc 01120 MONTLUEL

Les jeunes sapeurs-pompiers (JSP) sont une association de jeunes entre 12 et 18 ans pour être formés au métier de sapeur-pompier.

Nous sommes JSP au centre d'incendie et de secours de Montluel, nous sommes une vingtaine venus des communes du canton (Balan, Bressolles, Montluel...) et formés par une dizaine d'encadrants dans le but d'obtenir un diplôme national.

Pour être JSP nous passons une sélection physique et morale. Le JSP doit respecter sa hiérarchie, lui-même et les autres. A partir de 4 années de formation, nous pouvons passer le brevet national des JSP pour être sapeur-pompier volontaire. Nous avons deux rassemblements par semaine, le mardi soir : entraînement physique (athlétisme, course à pied), le samedi matin : manœuvres pratiques et théoriques sapeurs-pompiers.

Nous faisons quelques manifestations entre JSP de l'Ain comme les cross et les concours de manœuvre qui peuvent nous qualifier jusqu'à l'échelon national. L'année dernière les sections JSP de Montluel, Miribel et St Maurice de Beynost ont été qualifiées pour le concours de manœuvre national à Mende. Nous avons fini 11ème sur 120 sections venant de la France entière.

Afin de financer nos déplacements, nous faisons également une vente de bugnes.

Lucas LAVIRE et Allan GERROSSIER



Motivations : Allan

Ce qui me motive chez les JSP, c'est l'esprit d'équipe, le sport et la discipline. Mon envie de porter secours aux personnes, sauver des vies, éteindre des feux me passionne pour devenir sapeur-pompier. Les jeunes sapeurs-pompiers sont pour moi une deuxième famille.

Motivations : Lucas

J'ai 13 ans, j'ai commencé l'année dernière. On est pompier de père en fils depuis plusieurs générations. J'ai envie de continuer cette passion. C'est une fierté pour moi de pouvoir intégrer les JSP. J'ai envie d'aider les gens et d'éteindre les feux... Je voudrais faire de cette passion mon métier. Je sais faire la mise en PLS, le massage cardiaque, manipuler une lance, dérouler des tuyaux et faire quelques manœuvres... Il y a une bonne ambiance de groupe, on s'entend tous bien, pas seulement entre JSP mais aussi avec les formateurs.

CARROSSERIE PEINTURE
CENTRE DE REPARATION AUTOMOBILES
Pose rapide de pare-brise



LIÒNEL EVORA

ZI Terre des Princes - 01120 DAGNEUX
carrosserie.evora@wanadoo.fr
04 72 25 90 06 - 04 72 25 19 46 - 04 72 25 19 47
Fax 04 72 25 79 31

Le CLIC Dombes Saône Côtière

Un dispositif public, gratuit, de proximité pour tous les aspects de la vie quotidienne des personnes âgées à partir de 60 ans et les personnes handicapées.

Accueil, écoute, information, conseil et orientation sur ...



- Les aides à domicile, matérielles et techniques
- Les impôts
- Le logement
- Les loisirs et les transports
- La santé
- La succession
- La retraite

CLIC Dombes Saône Côtière
27 Rue du Collège 61330 VILLAGE LES DOMBES
04.74.98.39.29 et/ou 06.84.53.20.37
E-mail : clicdombes.saone@wanadoo.fr

Permanences : De 9h à 12h
Villars les Dombes, Trévoux, Chalamont,
Miribel, Montluel.



clever – creative – sustainable – smart



utzgroup.com
Tél: 04 37 85 83 00



Contes en Côtère

Le festival de l'année

- Un thème décidé par le metteur en scène,
- Un texte pensé et écrit par un petit groupe de volontaires,
- Des décors réalisés avec les moyens du bord par une poignée de bricoleurs,
- Des costumes adaptés à chaque époque et fabriqués par nos couturières,
- Une troupe de comédiens toujours partants pour l'aventure,
- Et beaucoup d'énergie dépensée durant 6 mois.

Chaque saison depuis 2003 pour que la fête soit chaque année plus belle.

C'est ainsi que l'on peut décrire le Festival des Contes en Côtère qui se déroule chaque année durant une semaine entre mai et juin, sur BRESSOLLES mais aussi dans 7 autres communes de la Communauté de Communes du Canton de MONTLUEL.

Ce festival très attendu nous rapproche et vous êtes chaque année de plus en plus nombreux à venir applaudir gratuitement ces bénévoles dans une ambiance incomparable...

Bravo à tous et que vivent les contes !





**Produits fermiers
en vente directe**

FERME ... Là !

Horaires

**Mercredi au samedi
9h00 à 12h30
15h00 à 19h00**

à la Valbonne

SARL Ferme...là !

**1546 route de Lyon
01360 BALAN**

**Tél. 04 72 25 43 72
ferme.la@orange.fr**

Tai-Chi et Karaté Club

Le Karaté Club de Bressolles affiche un début d'année prometteur avec son grand nombre d'adhérents.

Afin de participer à la vie sportive de la commune et des communes voisines, l'association a diversifié ses activités. Ainsi elle propose cette année, en plus du Tai-Chi, une section Karaté.



Nabil Ameer, Professeur Diplômé d'Etat, avec 25 ans d'expérience en arts martiaux, permet ainsi à un large public de tous âges, de pratiquer une activité sportive. La convivialité au sein des cours, se retrouve également lors des marches d'oxygénation organisées par le club. Les membres du bureau du Karaté Club de Bressolles sont fiers et félicitent Emil d'avoir remporté la médaille d'or lors du championnat de l'Ain et de sa qualification pour le championnat de la Ligue Rhône-Alpes.

Les cours sont assurés

à la salle polyvalente de Bressolles :

Karaté enfants

le mercredi de 18 h à 19 h

Karaté ados

le mercredi de 19 h à 20 h

Karaté adultes

le mercredi de 20 h à 21 h

Tai-Chi tous âges

le jeudi de 20 h 30 à 21 h 30

Pour tous renseignements

04 78 06 13 95 - 07 77 81 22 50

karateclubdebressolles@sfr.fr



Le Sou des Ecoles

Le Sou des Ecoles est une association qui a pour but de financer les activités de nos enfants à l'école (voyages scolaires, projets pédagogiques, classes vertes...). Le Sou réunit les parents qui souhaitent s'investir pour soutenir les actions de nos écoles.



Les volontaires, animés d'un bel esprit de partage et dans la bonne humeur, s'engagent tout au long de l'année dans des événements afin de rapporter de l'argent à leur association. De la vente des brioches à l'animation de la kermesse annuelle, du marché de Noël à la vente de tartes avec les chasseurs, le Sou fait aussi vivre notre village.

Les natifs de Bressolles, les nouveaux arrivants, tous sont les bienvenus ! C'est aussi l'occasion de se rencontrer et de lier de belles amitiés.

Rejoignez-nous !

Romain Fantin

sou.bressolles@hotmail.fr





Nos énergies pour une Vie Meilleure

- Réseaux électriques
- Éclairage public
- Éclairage sportif
- Balisage aéroport
- Signalisation lumineuse tricolore
- Vidéoprotection
- Réseaux très haut-débit

Centre de Charnoz
 ZA du Vorgey
 01800 CHARNOZ SUR AIN
 Tél : 04 74 39 20 23 • Fax : 04 74 39 20 35
www.bouygues-es.com



CMSB Foot

Saison 2014/2015

Après une année de transition où seule subsistait une section jeune, le club de foot de Bressolles, emmené par une nouvelle équipe jeune et dynamique, s'est relancé et compte aujourd'hui près d'une cinquantaine d'adhérents.



Composition du bureau

- Président : Benjamin Agostini
- Vice-président : Fabien Gouverneur
- Trésorier : Sylvain Teppe
- Secrétaire général : Yoann Mollaret
- Secrétaire adjoint : Vincent Laumain
- Communication : Tristan Meillier

Section Séniors

- **Responsable**
Jean-Marc Clerc - 06 13 14 48 37
- **Entraînements**
mardi & jeudi de 19 h 30 à 21 h 30.
- **27 licenciés**

Une équipe engagée en 2ème division du district de l'Ain.
Avec un début de championnat honorable, huit victoires, un nul et une défaite pour dix matches joués, l'équipe fanion joue les premiers rôles dans sa poule. De quoi envisager une montée en première série ?

Section Jeunes

- **Responsable**
Bruno Aubert - 06 07 01 93 71
 - **Accompagnateur**
Tingha M'bongolo Mbella
06 66 80 92 77
- U10 / U11**
• **Entraînement**
mercredi de 16 h à 17 h 30.
• **13 licenciés U11**
Un groupe dynamique et prometteur

avec un bilan jusqu'ici convenable puisque sur 12 matches joués, les jeunes lionceaux en ont valeureusement remporté quatre, fait un match nul et se sont inclinés sept fois.

École de foot

(enfants âgés de 6 à 8 ans)

• Entraînement

mercredi de 15 h à 16 h.
Composée de 10 joueurs, l'équipe n'est engagée dans aucune compétition officielle mais jouera ponctuellement lors de tournois multi-équipes.

Calendrier des événements

Dans un esprit de convivialité, le club a déjà organisé deux manifestations : un tournoi de pétanque à la fin du mois d'août et un tournoi de coinche à la mi-novembre.

Rien n'est encore défini quant aux prochaines manifestations mais nous communiquerons le cas échéant par voie d'affichage et via notre site internet :

cmsbressolles.footeo.com

Vous pouvez d'ailleurs retrouver sur celui-ci toutes les dernières informations relatives au club : calendrier, feuilles de matches, résumés et résultats des matches, classements...

Club Multisports de Bressolles

60 Chemin des Hirondelles

01360 BRESSOLLES

06 88 44 42 06 (Yoan Général)

cmsbfootball@gmail.com

cmsbressolles.footeo.com



Travaux agricoles
Terrassement en tout genre

Entreprise **FOURMY** sarl

PIZAY 01120

04 78 06 22 60



Artisans De Votre Informatique

Audit, Conseil, Développement, Formation,
Bureautique, Internet, Intranet, Réseaux
Fourniture de matériel, Installation, Dépannage

Commerçants – Artisans – PME – PMI – Particuliers

Téléphone : 04 78 55 39 33 - Mail : contact@advi.fr
Contact : Pierre-Yves GERARD

ADVI SARL – 1109 Rue de Genève - 01120 Dagneux

Les Hirondelles ont le moral !

A peine la rentrée effectuée, elles se sont mises avec ardeur à préparer le marché de Noël, toujours dans la bonne humeur. Il n'y a qu'à demander à M. le Maire qui vient bien volontiers leur rendre visite presque chaque jeudi, en fonction de ses disponibilités, et savourer un bon café et le pousse-café (élixir de bonne santé concocté en grand secret par Antoine). Mais chut... ne le dites à personne, il risquerait d'y avoir trop de nouvelles inscriptions au club !



Bien manger et bien boire (non pas en quantité mais en qualité) c'est bien connu font partie des plaisirs de la vie mais les Hirondelles apprécient également les distractions :

- le 12 janvier elles sont allées jouer au loto à Faramans.
- le 30 janvier un repas crêpes a été organisé au club.
- le 27 février elles ont invité le club de Bourg-St-Christophe pour une matinée commerciale, suivie d'un excellent repas préparé par un traiteur de l'Isère et la journée s'est terminée par un loto gourmand.
- la journée du 2 juin était réservée pour une croisière détente sur la Saône en compagnie du club de St-Maurice-de-Beynost. Le bateau leur était entièrement réservé, ce qui a permis d'amicaux échanges.
- le 19 juin : grande journée culturelle avec la visite guidée privée des soieries Bonnet, l'initiation à la fabrication du comté à la fromagerie de Poncin, un super repas au restaurant panoramique de Cerdon où l'accueil fût des plus sympathiques. S'en suivit la visite d'une cave et la journée se termina par une exceptionnelle visite d'une usine de tricotage à Jujurieux, très instructive et impressionnante... Un grand merci à Frédéric !
- la saison s'est clôturée traditionnellement le 26 juillet par un barbecue chez Arlette et Antoine.

Serrurerie Bruno-Pierre
GRIMAND

Fabrication et pose

Serrurerie - Métallerie - Ferronnerie
Menuiserie alu - bois - PVC
Automatisme portail

"Marphoz"

01800 **Bourg-St-Christophe**

04 74 61 19 65

Fax 04 74 34 76 73



LOUEZ

ACHETEZ

Appartement ou Maison

sans frais d'agence
ni frais de dossier



 **SEMCODA**
 26, Avenue de l'Europe
 69142 RILLIEUX-LA-PAPE
 **04 78 97 08 50**
www.semcoda.com

Animons Bressolles

Nous avons ressenti une légère baisse de fréquentation pour la saison écoulée. Cependant la satisfaction de tous ceux qui viennent passer une journée ou une soirée agréable nous conforte dans notre action. Toute l'équipe d'Animons Bressolles, bien qu'elle doive assurer un travail important pour vous satisfaire est également heureuse de se retrouver amicalement pour les préparatifs.

Il faut constater que malgré la hausse importante de la population, peu de nouveaux Bressollands participent aux évènements associatifs du village. A nous, associations diverses, de ne pas laisser l'image d'un village dortoir sur les contreforts de la Côtière mais celle d'une population active.

Espérons que les nouveaux venus comprendront rapidement que la vie du petit village dépend aussi de leur implication et que les quelques moments de détente que leur offrent les associations permettent de se connaître et de faire vivre l'âme de notre village.

Au plan de notre activité 2014

Nous avons cessé la collecte des jouets pour les restos du cœur, car ces derniers ne savent plus où les stocker. Cependant nous avons assuré une collecte alimentaire toujours pour les restos du Cœur le week-end du Marché de Noël organisé par les Hirondelles à la salle des fêtes.

Les photos se passent de commentaires.

Un rappel des principaux évènements 2015

- **Samedi 31 janvier, soirée théâtre** avec la troupe « Drôles de Z'bres ». Hélène et les hommes (pour un public averti) en attendant les contes en Côtieres !!!
- **Samedi 28 février, fondue savoyarde avec soirée dansante.**
- **Dimanche 29 mars, marché du terroir.**
- **Samedi 4 avril**, nous espérons recevoir la **Chorale EPL** à l'église.
- **Dimanche 14 juin, paëlla au feu de bois.** Moment très apprécié avec l'occasion de faire un repas en plein air. Les enfants pourront certainement profiter en même temps de la vogue (à confirmer).
- **Dimanche 4 octobre, marché du terroir.** (à confirmer)
- **Samedi 17 octobre, "Festival des Brasseurs et Producteurs de Bière".**

Nouvelle manifestation déjà mise sur les rails grâce à Rémy qui a sélectionné 18 brasseurs, artisans locaux pour la majorité. Vous pourrez venir déguster leur production. Nous assurerons la restauration. L'après-midi verra l'intronisation des nouveaux membres de la Fédération Bressollande des Dégusteurs de Bière (FBDB).

Animation musicale toute la journée et en soirée concert gratuit pour clôturer cette nouvelle manifestation. Ne ratez pas cet évènement.

- **Samedi 28 et dimanche 29 novembre**, en participation avec les Hirondelles, nous assurerons la **restauration et une collecte alimentaire au marché de Noël.**





Nous rendons un hommage à Serge Grand qui nous a quittés en début d'année. Serge le discret, toujours prêt à participer. De nature très sérieuse et toujours soucieux du respect des autres, il a trouvé dans notre équipe de nombreuses occasions de nous gratifier de ses éclats de rire. Avec Jacqueline son épouse, ils n'ont jamais manqué nos réunions dînatoires prolongées. Adieu ami motard, tu restes dans nos pensées et tu rouleras toujours à nos côtés.

Enfin, un petit salut amical à Michel Prat qui se remet doucement de ses ennuis de santé. Michel a reçu la visite de nombreux Bressollands et Thérèse a toujours été soutenue par ses voisins les plus proches. C'est dans des situations pareilles que la solidarité entre voisins et Bressollands est appréciée.

Toute l'équipe d'Animons Bressolles vous souhaite de passer d'excellentes fêtes de fin d'année et vous présente ses meilleurs vœux pour 2015.



animonsbressolles@gmail.com
06 31 25 77 78 Gilbert PIPAZ





ADAPA
L'aide à domicile pour tous



ASSOCIATION
DEPARTEMENTALE
D'AIDE AUX PERSONNES
DE L'AIN

Depuis 55 ans au service des plus fragiles
sur tout le département

Aide à la personne
**Aide et accompagnement dans les activités ordinaires
de la vie quotidienne et de la vie sociale**
Soins infirmiers à domicile sur Miribel - Montluel

Contactez-nous au 04 74 45 59 66

Votre contact de proximité : **M^{me} Hermance LAURENT**
Espace Associatif et Social
200, av. de la Gare - 01120 MONTLUEL
h.laurent@adapa01.com

Membre de l'Union Nationale de l'Aide
des Soins et des Services aux Domiciles



Evaluation à domicile gratuite et sans engagement.
CESU acceptés - 50% de déductions fiscales







GARAGE Gouverneur Patrice

Mécanique
Carrosserie
Réparation
toutes marques
Dépannage

Grande Rue
Bressolles 01360
04 78 06 18 97



Calendrier des Fêtes de l'année 2015

janvier	Jeudi 15 Dimanche 25 Samedi 31	Vœux du Maire Sortie ski Soirée Théâtre	Mairie Amicale pompiers Animons Bressolles	Salle des fêtes 7 Laux Salle des fêtes
février	Samedi 28	Fondue Savoyarde	Animons Bressolles	Salle des fêtes
mars	Samedi 7 Samedi 22 Dimanche 29 Dimanche 29	Matinée Boudin Marche Marché du Terroir Vente de brioches	Pompiers Karaté Animons Bressolles Sou des Ecoles	Salle des fêtes Bressolles Place du village Extérieur
avril	Samedi 4 (à confirmer) Samedi 11 Samedi 26	Ensemble Polyphonique Lyon ? Soirée des associations Marche	Animons Bressolles Toutes les ass. Karaté	Eglise Salle des fêtes Bressolles
mai	Jeudi 8 Dimanche 31	Commémo. victoire 1945 Marche	Mairie Karaté	Monu. aux morts Bressolles
juin	Vendredi 5 Samedi 6 Samedi 14 Vendredi 19 Dimanche 21	Contes en Côtère Tournoi Fête village, Paëlla feu bois Kermesse Fête de la Musique	Artistes Bressolles Foot Animons Bressolles Sou des Ecoles L'Essentiel	Terrain de sport Terrain de sport A côté de l'église Ecole L'Essentiel
juillet	Mardi 14	Repas républicain	Mairie	Bressolles
septembre	WE 5/6	Week end tartes	Sou/Chasse	Four communal
octobre	Dimanche 4 Samedi 17	Marché du Terroir ? Festival des Brasseurs	Animons Bressolles Animons Bressolles	Place du village P.du V/S.des fêtes
novembre	Mercredi 11 Dimanche 22 WE 28/29 WE 28/29	Commémoration Repas des Ainés Marché de Noël Collecte Alimentaire pour Resto C.	Mairie CCAS / Mairie Les Hirondelles Animons Bressolles	Monu. aux morts Salle des fêtes Salle des fêtes Salle des fêtes
décembre	Samedi 5 Lundi 8 Vendredi 18	Sainte Barbe Illuminations/Repas Pot de fin d'année	Pompiers CCAS Karaté	Salle des fêtes Salle des fêtes Salle Associations.

41 ans à votre service
Label QUALICHEF 2013-2014

**Artisan
Charcutier
Traiteur**

276 Grande Rue - 01120 MONTLUEL - 04 78 06 10 42
chanel.traiteur@orange.fr - www.chaneltraiteur.com



**Saucisson d'or
2014**

**Médaille d'or 2014 & Médaille d'argent 2014
Médaille de bronze 2014**

Office de Tourisme de la Communauté de Communes du canton de Montluel

L'Office de Tourisme vous accueille dans le centre-ville de Montluel.

Vous y trouverez des informations sur les 9 communes, ainsi que sur la Dombes et le département de l'Ain.

L'Office de Tourisme, lieu d'information et de promotion du territoire 3CM, diffuse l'information dans ses locaux et auprès des offices de tourisme du département mais également sur le réseau d'informations touristiques Sitra www.sitra-tourisme.com et sur le site web de l'office de tourisme.

En outre, une newsletter, présentant les manifestations du canton, est réalisée chaque semaine. Si vous souhaitez la recevoir, merci de communiquer votre adresse mail à l'office de tourisme.

N'hésitez plus, poussez la porte de l'office de tourisme et découvrez toutes les richesses de notre territoire : musée et apothicaire à Montluel, circuits patrimoine de Montluel et Pizay, circuit des fours à Bressolles, les lacs de Dagneux ou Niévroz, les lînes et leur nature préservée à Balan...

L'office de Tourisme organise des visites commentées pour découvrir le territoire.

Les inscriptions se font à l'office de tourisme. Les dates et le programme complet de ces visites seront disponibles à l'office de tourisme ou sur le site.

Cinéma et théâtre de Montluel : programmes disponibles à l'office de tourisme.

Vente des billets des spectacles de l'OMCM (Office Municipal de la Culture de Montluel).

Randonnées pédestres en Côtère de Dombes :

Il existe 11 circuits pédestres balisés, répartis sur les 9 communes. Des circuits de 4 à 21 km, pour satisfaire le plus grand nombre.

Un topoguide détaillé, disponible en vente à 3 € à l'office de tourisme.

Nouveau :

Le jeu de 5 familles du Canton de Montluel : pour apprendre à mieux connaître le territoire, tout en s'amusant ! Chaque carte est dotée d'une question, pour aider les enfants à découvrir les spécificités des différentes communes. Le jeu est en vente à 4 € à l'office de tourisme.

A noter également : les associations des 9 communes de la 3CM sont invitées à faire part de leurs animations et manifestations à l'office de tourisme, à transmettre leurs affiches et flyers pour que l'information puisse être diffusée.

Office de Tourisme de la Communauté de Communes du Canton de Montluel :

28 place Carnot - BP 126 - 01124 Montluel Cedex

Tél : 09 75 28 27 72

E-mail : office.tourisme@cc-montluel.fr

Site web : www.tourisme.cc-montluel.fr

Horaires d'ouverture :

Du mardi au vendredi :

de 9 h à 12 h et de 14 h 30 à 17 h 30

Samedi de 9 h à 12 h

Fermé les jours fériés.



**04 74 36 81 33**
Fax 04 74 36 88 97

socatra
Travaux publics
Aménagement de rivières
Assainissement - Démolition - Adduction d'eau
26, ave de Verdun **01 640 JUJURIEUX**
contact@socatratp.com - www.socatratp.com

Gedimat

MATÉRIAUX & BRICOLAGE

Crevat

Professionnels et Particuliers

ZI avenue des Prés Seigneurs - 01120 DAGNEUX

Tél. 04 78 06 12 48 - Fax 04 78 06 07 02

crevat@gedimat.fr

**Parc d'activités
Terre des Princes
310 ch. Gillard
01120 DAGNEUX**

antoinequinci@wanadoo.fr

Antoine Aquin

VIESMANN

Plomberie

SAV Chaudières

Chauffagiste conseil

Dépannage - Installation

Tél : 04 72 25 91 78

Adresses utiles

■ Administrations

CPAM de l'Ain

1, place de la Grenouillère
01015 Bourg-en-Bresse CEDEX
36 46

CAF

Caisse d'Allocations Fam.

www.caf.fr

0 810 250 110

CARSAT

Caisse d'Assurance Retraite
et de la Santé au Travail

Permanences pour
les dossiers de retraite :
Espace Associatif à Montluel
04 78 88 85 86

Tous les 2^e et 4^e mardis
du mois de 9h à 12h et sur
RDV de 13h à 16h au 39 60

Allo service public

De 8h à 20h et le samedi de
8h30 à 18h au 39 39

DDCS

Direction Départementale
de la Cohésion Sociale

Préf. de l'Ain - 04 74 32 55 00

DDT

Direction Dép. des Territoires
Ambérieu 04 74 38 40 55

Communauté de Communes du Canton de Montluel

04 78 06 39 37

Conseil Gén. de l'Ain

Bourg-en-B - 04 74 32 32 32

Impôts service

0 810 467 687

Préfecture de l'Ain

Bourg-en-B - 04 74 32 30 00

Trésor Public

Montluel - 04 72 25 99 25

Tribunal de Grande Instance

Bourg-en-Bresse
04 74 24 19 53

Tribunal d'Instance et Conciliateur

Bourg-en-Bresse
04 74 32 00 97

Chambre de Commerce et d'Industrie de l'Ain

Bourg-en-Bresse
04 74 32 13 00

■ Emploi Formation

CIRFA

Centre d'Information et de
Recrutement des Forces
Armées

Bourg-en-B - 04 74 32 19 19

Maison Pour l'Emploi

450 faubourg de Lyon à
Montluel - 04 78 06 12 07

Mission Locale Jeunes

(16 - 25 ans)

Permanences les mardis et
vendredis matin à Montluel

Satoemplois

04 72 22 73 43

Logement

ADIL

Bourg-en-Bresse

04 74 21 82 77

Aide et conseils concernant le
logement et l'habitat tous les
2^{es} mercredis du mois
de 14h à 17h sur RDV
Montluel (ancienne Mairie)
Espace Associatif et Social

Dynacité OPAC de l'AIN

Ambérieu - 04 74 40 94 20

SEMCODA

Rillieux - 04 78 97 08 50

■ Education R.P.I.

Ecole Bressolles

04 72 25 01 17

Ecole Pizay

04 78 06 48 95

Ecole Le montellier

04 78 06 63 55

Cantine scolaire

04 72 25 05 45

Accueil périscolaire

"Les Tricot'ain"

04 26 22 85 72

Collège Marcel Aymé

Dagneux - 04 78 06 28 00

Institution Saint-Louis

Dagneux - 04 72 25 12 50

Lycée de la Côtère

La Boisse - 04 72 25 30 00

Lycée Plaine de l'Ain

Ambérieu - 04 74 38 17 24

■ Culture Tourisme

Bibliothèque com.

Samedi de 10 h à 12 h hors
vacances scolaires

Office de tourisme de la 3CM

Place Carnot Montluel

09 75 28 27 72

www.tourisme.cc-montluel.fr

M.J.C de la 3CM

Chemin de la Pastelle

Montluel - 04 72 25 75 07

Aéroport

Appel N° Nuisances

médiateur F. LAUNAY

0 800 693 801

APRR

(Autoroutes Paris Rhin

Rhône) Lyon

0 825 45 10 77 (0,15 / mn)

Taxi Jn TAXI

Dagneux - Bressolles

06 64 86 16 96

Co voiturage

www.covoiturage.ain.fr

■ URGENCES

Gendarmerie Montluel

17 ou 04 78 06 10 24

Pompiers

N° d'urgence européen : 112
ou 18

Samu ou urg. médicale

15

Centre des grands brûlés

Lyon St Luc : 04 78 61 89 50

Centre anti-poison

Lyon Hôpital E. Herriot

04 72 11 69 11

ALLO enfance maltraîtée

119

ALLO parents bébé

N° vert 0 800 00 34 56

Maltraitance personnes âgées

qui ont plus de 60 ans
Adultes handicapés à partir
de 18 ans (physique, psycho-
logique, financière) : 39 77

Violences conjugales

39 19

Drogue info service

0 800 23 13 13

■ Pratique

La Poste

La Valbonne : 04 37 85 83 50

Lundi, jeudi :

9h à 12h et 14h à 18h

Mardi :

8h30 à 11h30 et 14h à 18h

Vendredi :

9h à 12h et 13h30 à 17h30

Samedi : de 9h à 12h30

Mercredi : fermé

Service Distribution courrier

Dagneux : 36 31

La Paroisse

Montluel - 04 78 06 11 60

Eau dépannage

(L. des eaux) 0 977 401 133

0 810 796 796

Eau service client

(L. des eaux) 0 810 396 396

EDF

Urgence : 0 810 333 001

Accueil : 0 810 050 333

GRDF

Urgence : 0 800 473 333

Accueil : 0 969 324 324

Raccordement au gaz naturel

09 69 36 35 34

Avocat Conseil

1^{er} samedi du mois sur RDV

à l'Espace Associatif et Social

à Montluel - 04 78 88 85 86

Pompes funèbres

Dagneux - 04 78 06 18 04

Ain Alzheimer

Antenne de la Côtère

Accueil téléphonique

les lundis de 9h à 11h

ou 06 02 32 31 19

et 0 810 060 050

Assistante sociale

Point Accueil Solidarité

Montluel : 04 72 25 07 99

Restos du Cœur

04 72 25 02 14

Montluel - 96 route de Jons

MDPH

(Maison Départ. de la solida-

rité et des personnes handi-

capées de l'Ain)

Bourg en B - 0 800 888 444

ADAPA

(Aide à domicile pour tous)

Montluel 04 74 45 78 66

Bourg en B - 04 74 45 51 70

Permanences :

les lundis de 10h à 12h et

les jeudis de 14h à 15h30

à l'espace associatif et social

de Montluel

ADMR

(Ass. du Service à domicile)

St Maurice de Gourdans

04 74 61 60 95

Villieu 04 74 34 72 95

Permanences tous les jeudis

de 9h à 12h à l'espace asso-

ciatif et social de Montluel

Côtière Services

St Maurice de Beynost

04 78 55 57 43

Croix-Rouge Française

Miribel

04 78 55 46 45

SPA

Lyon 04 78 38 71 71

Dompierre sur Veyre

(refuge de la Richardière

ouvert de 14h à 18h30)

04 74 30 35 76

Déchetterie

Horaires en page 10

■ Démarches administratives

■ Elections

Vous souhaitez vous inscrire
sur les listes électorales,
modifier votre inscription
après un déménagement à
l'intérieur de la commune,
vérifier si vous êtes inscrit
automatiquement sur les lis-
tes électorales dès vos dix-
huit ans. Dans tous les cas
de figure, l'inscription doit
être enregistrée avant le 31
décembre pour prendre effet
l'année qui suit.
Mairie du domicile fournir
C.N.I. (carte nationale d'i-
dentité) ou passeport en
cours de validité et un justi-
ficatif de domicile.

■ Procuration de vote

Vous ne pouvez pas vous
rendre au bureau de vote le
jour du scrutin. Vous pouvez
demander à voter par procura-
tion en choisissant pour
mandataire un électeur
inscrit dans la même com-
mune que vous.
Attention : une seule procura-
tion par personne. S'adresser
à la gendarmerie du domicile
ou du lieu de travail.
Délai d'obtention : environ 8 jours.

■ CNI

Renseignements auprès du
secrétariat de mairie.
A compter du 1/1/2014, la
durée de validité de la CNI
est portée à 15 ans (pour
les cartes délivrées après le
2/1/2004

■ Passeport bio- métrique

Où s'adresser ? Notre com-
mune n'étant pas équipée de
station biométrique, vous
pouvez vous adresser vers
toute mairie équipée. Les
plus proches de Bressolles,
sont : Montluel (04 78 06 06
23) ou Meximieux (04 74 46
08 80). Les demandes
seront reçues uniquement
sur rendez-vous.

■ Recensement militaire

Le recensement est obliga-
toire pour les jeunes gens,
filles et garçons qui doivent
impérativement se faire
connaître dans les jours qui
suivent leurs 16 ans. Une
attestation est alors délivrée
et un guide est donné vous
informant de vos obligations
(se munir de la carte nationale
d'identité et du livret de famille).
Cette attestation est indis-
pensable pour :
• La Journée d'Appel de
Préparation à la Défense «
J.A.P.D. »
• Les inscriptions aux exa-
mens, concours, conduite
accompagnée...

**Attention, conservez soi-
gneusement votre attesta-
tion, car les mairies ne
délivrent pas de duplicata.**

vosdroits.servicepublic.fr

■ Élus départe- mentaux

Conseillère générale

Danielle BOUCHARD

06 21 52 26 43
danielle.bouchard@free.fr

Conseil Général de l'Ain

04 74 32 32 88

Député

Charles de la Verpillière

4 rue du Docteur Méhler
Lagnieu - 04 74 35 13 58

Sénateurs

Jacques BERTHOUD

1458 Grande rue
Miribel - 04 78 55 66 61

Sylvie GOY-CHAVENT

4 rue Paul Pioda
Bourg-en-Bresse
04 74 21 76 31

Rachel MAZUIR

45 ave. Alsace-Lorraine
Bourg-en-Bresse
04 74 51 08 75

Réalisation tableaux, dessins,
illustrations, sur commande

Lucie Jeanney

06.08.02.08.65
www.luciejeanney.fr
01360 Bressolles

Bel' Immo

04 72 25 91 18

Laurence JAILLARDON 06 73 88 50 08

Agence
Immobilière
de Proximité

14 route de Genève
Béligneux

www.beligneuximmo.fr

HéliKrys

l'Herboristerie
proche de vous
06 86 13 83 57

Vente et Conseils associés
A domicile, dans votre entreprise,
marchés locaux

- Plantes sèches
- Huiles essentielles • Eaux florales
- Macérations huileuses
- Eau de Sainte Rita
- Produits de la ruche

Krystel Georges
Conseillère en Produits Naturels (Certifiée ELPM)
01360 Bressolles - 06 86 13 83 57 - helikrys@yahoo.fr

Bressolles

Couleurs
de Fleurs

06 11 42 86 41

Delphine

Auto-école la Côtère

Depuis 1968

D. Bouchard - R. Grand

- ◆ Permis B
- ◆ Permis B Automatique
- ◆ AAC et supervisée
- ◆ Leçon sur Lyon
- ◆ Perfectionnement
- ◆ Prise à domicile
- ◆ Code sur Internet



31 Place Carnot - MONTLUEL - 04 78 06 36 33



01360 Bressolles 04 78 55 46 64

SUPER  Montluel



16, cours de la Portelle - 01120 Montluel - 04.78.06.26.78

Ouvert du lundi au samedi de 8h30 à 20h, le dimanche de 9h à 12h.



courses  .com

 location



... pour vous, près de chez vous !